

第61回 福生ほたる祭

開催日時

5月31日(日)午後3時～9時
(荒天中止)

開催場所

ほたる公園ほか

詳細は2面へ

※写真はイメージです。

出会いの季節

福生市長 加藤育男



令和8年度福生市消防団
入退団式にて

全力投球

春は始まりの季節であり、いつも以上にさまざまな方にお会いし、挨拶をさせていただく機会が多くなります。入学式や辞令交付式、桜まつり等のイベント、各種団体の総会などさまざまな会に出席していると思いがけない再会もあり、そんな時は不思議なめぐり合わせを感じています。また、初対面の方であったとしても、同じ高校や大学の出身であるとなると何か身近に感じ、話が弾んだりもします。「小学校の入学式で挨拶をしてもらいました。」と立派な社会人となった若者から声を掛けてもらったこともあり、それまでに流れた時間について思いを馳せてしまったこともありました。たった一言挨拶を交わしただけというような小さな出会いが、自分の人生を大きく変えるようなこともあるかもしれません。一つひとつの出会いを大切に、そして、これまでの出会いに感謝していきたいと思えます。

今号のトピックス

5面 公営住宅への入居者募集

6面 5月12日(火)は民生委員・児童委員の日

8面 第45回白梅まつり開催



第61回

福生ほたる祭

問 福生ほたる祭実行委員会事務局(シティセールス推進課内) ☎ 551・1740

開催日時

5月31日(日)午後3時～9時(荒天中止)

開催場所

ほたる公園ほか

イベント情報

ホタル観賞会場

ほたる公園では、地元の方々が育てた「ゲンジボタル」が飛び交います。幻想的な光景をご覧ください。

時 午後7時20分～

場 ほたる公園ほか

注

- ・ホタルの放虫はありません。
- ・ほたる祭当日は整理券が必要です。

他 詳細は、HP をご確認ください。



ケータリングカー出店会場

福生ドッグを含む23台のケータリングカーがせせらぎ通りに立ち並びます。

時 午後3時30分～

場 せせらぎ通り(第三中学校裏～福祉センター先)

注 出店時間が変更となる場合があります。



イベント会場

吹奏楽の演奏やダンスなど、さまざまなイベントを開催します。

時 午後3時～

場 第三中学校体育館

他 詳細は、HP をご確認ください。



子ども向け縁日会場

子どもたちが楽しめる縁日が福祉センターに5店舗出店します。

時 午後3時30分～

場 福祉センター北側駐車スペース

注 出店時間が変更となる場合があります。



写真コンクール

今回から、七夕まつりや桜まつりでやっている写真コンクールをほたる祭でも実施します。

他 詳細は、HP をご確認ください。



オリジナルミニはんでん販売

福生ほたる祭オリジナルミニはんでんの販売を行います。

場 本部テント(福祉センター前)

費 1個1,000円(数量限定)



駐車・駐輪場利用可!

福生ほたる祭当日は、第七小学校および第三中学校の校庭を駐車・駐輪場としてご利用いただけます。



最新情報はこちら!

イベント情報やホタルの観賞について、交通規制情報など、詳細は順次福生市HPに掲載します。



令和8年度

経済センサス活動調査を実施します!

問 総務課総務係 ☎ 551・1576

本調査は、我が国の産業分野における全事業所および企業の経済活動を全国のおよび地域別に明らかにするとともに、各種統計調査の母集団情報を得ることを目的としています。

調査基準日 令和8年6月1日(月)

調査対象 市内の全事業所および企業

調査および回答方法

▼調査員調査(支社等を有さない比較的小規模な事業所など)

〈4月〉

前回調査等において事前に把握している事業所に対して、インターネット回答に必要な書類(緑色の封筒)を郵送しています。

〈5月〉

新たに把握した事業所および4月中旬までにインターネット回答が確認できなかった各事業所を調査員が訪問し、調査書類(青色の封筒)をお配りします。

インターネットまたは郵送でご回答いただけます。

▼直轄調査(支社等を有する比較的大規模な事業所の本社)

〈5月〉

インターネット回答に必要な書類(黄色の封筒)を郵送します。

インターネットでご回答いただけます。

ご理解、ご協力をお願いします。



行政相談をご利用ください
市民の皆さんからの国

☎ 551・1529へ。
申 受付中。直接または電話で、秘書広報課広報広聴係

☎ 551・1566

問 企画調整課基地・渉外担当
販売価格 1,100円

場 市役所1階第一相談室(1番秘書広報課広報広聴係内)

計課窓口で販売しています。
なお、市役所1階2番会

5月8日(金)に実施)
日 原則、偶数月第一水曜日、奇数月第二金曜日午後1時30分～4時30分(次回は

市内図書館でご覧
いただけます。

野島憲一氏
森田明氏

「福生市と横田基地」の改訂版を発行しました

行政相談委員

横田基地の概要や市民生活、環境整備、財政等をまとめた資料集です。
HPや市役所1階情報スペース、市内図書館で

の行政機関等の業務に関するご質問やご意見を、各機関へおつなぎします(秘密厳守)。



令和8年度

防犯機器等購入緊急補助金

令和7年度に引き続き、住宅の防犯対策品を購入・設置した市民に対し費用の一部を補助します。



申請期間 5月1日(金)～令和9年3月15日(月) (予算上限に達した場合はその時点で受付終了)

対象者 市内に住民登録があり、その住所に居住している住宅に防犯対策品を購入・設置した方

※令和7・8年度を通じて本補助金を受けた世帯の構成員は対象外(都内別自治体で同補助金を受けた場合も含む)

対象品 令和8年4月1日以降に購入・設置した次の防犯対策品

- 屋外用防犯カメラ、ダミーカメラ
- カメラ付きインターフォン
- 防犯フィルム、面格子、防犯砂利
- センサーライト、センサーアラーム
- 錠(補助錠も含む)、サムターンカバー、ロックカバー
- その他侵入盗被害防止に有用なもの(対象となるかお問い合わせください。)

補助額 購入・設置費用の4分の3(上限1万5千円)

必要書類 次の①～⑤のすべて
①申請書兼請求書

- ②誓約書兼同意書
 - ③領収書(宛名、領収日、領収金額等記載のもの)
 - ④購入物や工事の内容が記載された書類(領収書に記載の場合は不要)
 - ⑤振込先口座が確認できるもの
- ※①・②はHPからダウンロード
申 次のいずれかの方法でお申し込みください。

〈オンライン〉 右記二次元コードからお申し込みください。



〈郵送・窓口〉 必要書類を郵送(〒197-8501 福生市本町5 福生市役所防災危機管理課宛)または直接市役所第一棟2階防災危機管理課 ☎551・1638へ。

他 詳細な要件や注意事項等があるため、HPをご確認ください。



東京福生ライオンズクラブ様・東京福生ライオンズス



「110番の家」事業の小旗が寄附されました

クラブ支部様から、「110番の家」事業の小旗700本を寄附していただきました。3月24日にご寄附ならびに感謝状贈呈式を行いました。

難先となって、避難してきた子どもを一時的に保護し、警察への通報を行うことで、地域で子どもを見守る事業です。

ご協力いただける方を募集しています
ご協力いただける場合、登録手続き後に小旗をお渡します。

市職員募集について
募集職種 一般事務(上級、福祉、土木、建築、電気、機械、DX)
募集人員 若干名

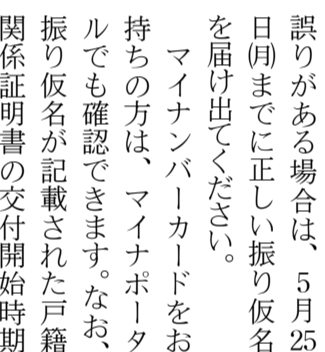
各種催し物 福生消防少年団による鼓笛演奏、キッチンカー出店など
問 防災危機管理課 ☎551・1638

第73回福生市消防団ポンプ操法審査会
本審査会は、災害の防衛活動が迅速かつ確実に進むのを審査するもので、各分団から2チームずつ出場し、計10チームが日ごろの訓練の成果を競います。
日 5月24日(日)正午～
場 多摩川中央公園げんき広場



第一次試験方法 WEB試験(基礎能力検査、性格検査)
他 詳細は、HPをご確認ください。
問 職員課 ☎551・1589

戸籍の仮の振り仮名を確認してください
戸籍の氏名に振り仮名が追加されます。記載される振り仮名は本籍地からはがき等で通知していません。通知した振り仮名に誤りがある場合は、5月25日(月)までに正しい振り仮名を届け出てください。
マイナンバーカードをお持ちの方は、マイナンバーでも確認できます。なお、振り仮名が記載された戸籍関係証明書の交付開始時期は未定です。
他 詳細は、法務省HPをご覧ください。
問 総合窓口課 ☎551・1595



令和8年度各種納税通知書発送のお知らせ
市の税務システムは「地方公共団体情報システム標準化」に対応しました。地方公共団体ごとに独自に定めていた納税通知書等の帳票レイアウトが、国の定める標準仕様(文字の大きさや記載内容、印字位置など)に変更となりました。
○令和8年度住民税(市・都民税)・森林環境税の納税通知書の発送について
住民税は、その年の1月1日(賦課期日)現在、福生市に住んでいる方などに課税されます。令和7年中の所得に対する住民税の納税通知書は次の日程で送付します。
日 **〈特別徴収(給与差し引き)〉** 5月15日(金)発送 **〈普通徴収(納付書払い)〉** 6月4日(木)発送
※令和8年度の特別徴収については、税額通知書を5月15日(金)に市から会社へ送付しますので、会社からお受け取りください。特別徴収は、6月給与から開始となり、翌年5月までの計12回となります。

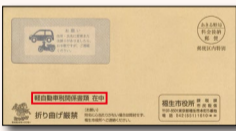
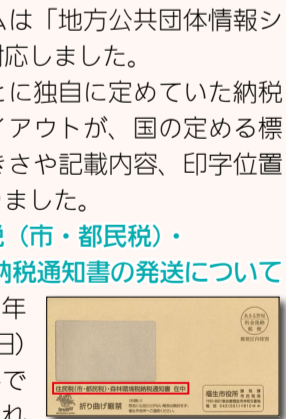
問 課税課市民税係 ☎551・1610
○令和8年度軽自動車税の納税通知書の発送について
軽自動車税は毎年4月1日(賦課期日)現在、原動機付自転車や軽自動車、小型特殊自動車、二輪の小型自動車を所有している方に課税されます。対象者には5月1日(金)に納税通知書を発送しました。
また、軽自動車税には身体障害者等に対する減免制度がありますので、同封のお知らせをご覧ください。なお、申請期限は6月1日(月)までですので、ご注意ください。
※令和8年度から「軽自動車税(種別割)」は「軽自動車税」に名称変更しました。
問 課税課市民税係 ☎551・1610
○固定資産税・都市計画税の納税通知書・課税明細書の発送について
固定資産税はその年の1月1日(賦課期日)現在、市内に土地や家屋、償却資産を所有している方に課税されます。対象者には5月1日(金)に納税通知書等を発送しました。また、帳票レイアウトの変更に伴い、納税通知書に課税明細書(土地・家屋)を同封しています。
他 2週間程度過ぎても届かない場合は、課税課資産税係へご連絡ください。

問 課税課資産税係 ☎551・1614
○令和8年度税証明書の発行開始日について
令和8年度住民税の課税・非課税証明書および各税の納税証明書の発行を次のとおり開始します。なお、納税証明書のコンビニ交付はありません。また、発行開始日は納税の方法によって異なります。
日 **〈住民税(市・都民税)・森林環境税〉**
【特別徴収】 5月15日(金)
※コンビニ交付は6月4日(木)
【普通徴収】 6月4日(木)
※年金特別徴収は6月4日(木)
【特別徴収と普通徴収の併徴】 6月4日(木)
〈軽自動車税〉 5月1日(金)
〈固定資産税・都市計画税〉 5月1日(金)
〈国民健康保険税〉 7月3日(金)
発行場所 市役所1階6・7番総合窓口課 ▼高等学校等就学金に係る課税証明書(補足)の発行について
課税・非課税証明書の帳票レイアウトの変更に伴い、従来補足していた必要項目がすべて記載されるようになったため、課税課窓口における発行手続きが不要となりました。
問 **〈発行について〉** 総合窓口課 ☎551・1595 **〈内容について〉** 課税課市民税係 ☎551・1610、資産税係 ☎551・1614、保険年金課保険年金係 ☎551・1640

与収入がある場合は、原則として、本業の給与に合算され、給与から特別徴収となります。給与以外の収入も次のような場合には、給与収入に合算して、給与から特別徴収となります。
問 課税課市民税係 ☎551・1610

ある場合(ただし、確定申告書で普通徴収を希望した場合を除く)
問 課税課市民税係 ☎551・1610

封筒裏面のデザインを変更しました!



令和8年度から口座振替確認後の軽自動車税納税通知書の郵送を廃止します

令和5年1月から軽自動車税の納税確認が電子化(軽JNK S)されたことに伴い、車検時の納税証明書の提示が原則不要になりました。また、令和7年4月から二輪の小型自動車(250CC以上のバイク)についても軽JNK Sの対象となり、同じく車検時の納税証明書の提示が原則不要になっています。

このことから、これまで毎年6月頃に口座振替により納付された方を対象に郵送していた軽自動車税納税通知書を令和8年度から廃止します。

他 詳細は、HPをご覧ください。
問 収納課 ☎ 551・1578



年金だより

▼退職(失業)による特例免除制度をご利用ください
国民年金の第1号被保険者は、保険料を月額17,920円(令和8年度)納付する必要があります。ただし、ご自身やご家族が退職(失業)されたことにより、保険料の納付が経済的に困難な場合は、退職(失業)による特例免除制度を利用していただく場合があります。通常の特例免除制度では、申請者本人・配偶者・世帯主の方がそれぞれ所得基準の範囲内である必要があります。

が、特例免除制度では退職(失業)された方の所得を除外して審査を行います。申請をする場合は、「雇用保険受給資格者証」や「雇用保険被保険者離職票」等の公的機関の証明書が必要になります。なお、特例免除制度の対象となる期間は、失業した月の前月から、失業した月の翌々年6月までです。
他 詳細は、日本年金機構HPをご覧ください。
問 ねんきん加入者ダイヤル ☎ 0570・003・004、保険年金課保険年金係 ☎ 551・1670

福生水辺の楽校 参加者募集!

①多摩川で遊ぼう「パードウォッチング & ごみ拾い」

春の多摩川ではどんな野鳥が見られるか観察し、普段遊んでいる多摩川をきれいにします。

日 5月10日(日)午前9時30分～11時30分

持 軍手、タオル、飲み物、双眼鏡(双眼鏡がない方にはお貸しします。※数に限りあり)

服装 帽子、長袖、長ズボン、運動靴

②多摩川サポーターズ「水生生物をつかまえて水質をしらべよう」

川の生き物をつかまえて、簡単な方法で多摩川の水質を調べます。

日 5月10日(日)午後1時～3時

持 タオル、着替え、飲み物
服装 濡れてもよい服装、水遊び用の靴(サンダル不可)
※着替え場所はあります。

他

・今回の活動は抽選(抽選結果を5月8日(金)までに申込者全員へご連絡します。)

・川での活動のため可能な限り保護者同伴

<①・②共通>

集合場所 川の志民館

対 中学3年生まで(就学前児童は要保護者同伴)

申 受付中。5月7日(木)までに、各オンライン申請、直接または電話で環境政策課環境政策係

☎ 551・1718 へ。

QRコード

福生災害ボランティア チェンソー隊(FDCAT)

チェンソー隊(FDCAT)の活動についてお話しします。

日 5月30日(土)午前9時～午後1時30分(荒天中止)

場 加美上水公園ビジターセンター自然塾(福生1773)

定 20人(申込多数の場合は抽選。5月26日(火)から当選者のみに連絡します。)

費 500円(軽食を含む)

講 福生災害ボランティア チェンソー隊(FDCAT)

申 受付中。オンライン申請または直接福生市観光

案内所くるみるふっさ ☎ 530・2341 へ。

▼きつと役に立つ! アウトドア体験!!

キャンプ 道具などを 使って非日常体験をしてみませんか?

日 5月30日(土)午前9時～午後1時30分(荒天中止)

場 加美上水公園ビジターセンター自然塾(福生1773)

定 20人(申込多数の場合は抽選。5月26日(火)から当選者のみに連絡します。)

費 500円(軽食を含む)

講 福生災害ボランティア チェンソー隊(FDCAT)

申 受付中。オンライン申請または直接福生市観光

案内所くるみるふっさ ☎ 530・2341 へ。

花いっぱい運動を 実施します

日 5月12日(火) 午後1時30分

(雨天時は翌日順延)

場 やなぎ通り

▼植栽ボランティア募集中

プランターへの花苗の植えをお手伝いいただける方を募集しています。ご協力いただける方は、お問い合わせください。

問 ふっさと花とみどりの会事務局(環境政策課環境政策係) ☎ 551・1718

指定暑熱避難施設(クーリングシェルター)をご利用ください

熱中症対策を強化するため、公共施設および民間施設14か所を「指定暑熱避難施設(クーリングシェルター)」として開設しています。

各施設では、市民の皆さんが一時的に涼むことができよう工夫していますので、お気軽にご利用ください。

日 開放中。10月28日(水)までの各施設通常開館時間

※開館時間は各施設へお問い合わせください。

場

・市役所

・市民会館・公民館

・松林会館

・白梅会館

・わかざり会館

・わかたけ会館

・かえで会館

ごみの出し方について

問 効果的な工夫

・重り付きのネットを被せる

・S字フックで門扉に引っ掛ける

・重りを入れたバケツに入れる

・フタ付きの頑丈な容器に入れる

▼一度収集したごみは返還しません

収集したごみは処理施設へ搬入後、すぐに焼却や圧縮・梱包等の処理をします。また、処理施設へ搬入する前であっても、他の家庭ごみと混在してしまいますので、探し出すには収集作業を中断しなければならず、円滑な収集作業に支障が出るほか、感染症の恐れもあり、衛生面においても大変危険なため一度収集したごみは返還しません。

また、収集業者や処理施設に直接連絡しても対応できません。ごみを捨てる際は貴重品等が含まれていないか十分ご確認の上、適正に排出してください。

他 詳細は、HPをご覧ください。

▼集合住宅のごみ集積所の清潔保持にご協力ください

ごみ集積所の管理者等には、法令によりごみの集積所を清潔に保つ責務があります。近年、適正に分別されていないごみが山積みになったり、散乱したりして、衛生環境が悪化している集合住宅の集積所が増えています。管理者等は、居住者に対してごみ出しルールを多言語で周知徹底を図り、清潔で美しいまちとなるよう努めてください。
他 詳細は、HPをご覧ください。

アライグマ・ハクビシンに関する目撃情報などをお寄せください

アライグマ・ハクビシンに関する目撃情報等を活用した捕獲・防除を実施しています。

より効果的な取り組みとするため、ポスターなどを

掲示し、新たな情報の提供をお願いしています。

目撃・痕跡・被害情報がありましたら、次のことをご連絡ください。

連絡事項 日時、場所、特徴、頭数、情報提供者の氏名・連絡先

注 鳥獣保護管理法、外来生物法により、無許可で捕獲等を行うことはできません。また、危険ですのでもやみに近寄りたりせず、ご相談ください。

問 環境政策課環境政策係 ☎ 551・1718



ごみの出し方について

問 効果的な工夫

・重り付きのネットを被せる

・S字フックで門扉に引っ掛ける

・重りを入れたバケツに入れる

・フタ付きの頑丈な容器に入れる

▼一度収集したごみは返還しません

収集したごみは処理施設へ搬入後、すぐに焼却や圧縮・梱包等の処理をします。また、処理施設へ搬入する前であっても、他の家庭ごみと混在してしまいますので、探し出すには収集作業を中断しなければならず、円滑な収集作業に支障が出るほか、感染症の恐れもあり、衛生面においても大変危険なため一度収集したごみは返還しません。

また、収集業者や処理施設に直接連絡しても対応できません。ごみを捨てる際は貴重品等が含まれていないか十分ご確認の上、適正に排出してください。

他 詳細は、HPをご覧ください。

▼集合住宅のごみ集積所の清潔保持にご協力ください

ごみ集積所の管理者等には、法令によりごみの集積所を清潔に保つ責務があります。近年、適正に分別されていないごみが山積みになったり、散乱したりして、衛生環境が悪化している集合住宅の集積所が増えています。管理者等は、居住者に対してごみ出しルールを多言語で周知徹底を図り、清潔で美しいまちとなるよう努めてください。
他 詳細は、HPをご覧ください。

問 環境政策課環境政策係 ☎ 551・1718

問 効果的な工夫

・重り付きのネットを被せる

・S字フックで門扉に引っ掛ける

・重りを入れたバケツに入れる

・フタ付きの頑丈な容器に入れる

統一美化キャンペーンの実施について

環境省および公益財団法人日本財団は、海洋プラスチック...



課ごみ減量対策係へ。ごみ減量対策課ごみ総合受付センター ☎ 552・1621

熊川駅前公共便所の建て替えについて

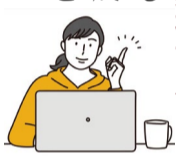


熊川駅前公共便所の建て替えについて。衆便所は建てるため次の期間利用できなくなります。

福生駅西口・牛浜駅西口の喫煙所を撤去します。受動喫煙防止および周囲への煙などによる影響を踏まえ、福生駅西口・牛浜駅西口の喫煙所を撤去します。



誰でも簡単！チラシづくり Canva 基礎講座。初心者でもチラシを作成できる基礎を学びます。



市民活動支援講座。市民活動をしている方、市民活動に関心のある方を対象とした講座です。

道路下水道課からのお知らせ

守ろう！自転車のルールとマナー

5月1日(金)～31日(日)で自転車安全利用TOKYOキャンペーンが行われます。この機会に、自転車の交通ルールとマナーをご家族で再確認しましょう。



自転車安全利用五則

- ・車道が原則、左側を通行
・歩道は例外、歩行者を優先
・交差点では信号と一時停止を守って、安全確認
・夜間はライトを点灯
・飲酒運転は禁止
・ヘルメットを着用

福生警察署 ☎ 551・0110

道路美化ボランティア募集中！

道路での清掃、植樹帯等の維持管理、除草、道路施設破損についての情報提供等を行っている方を募集しています。



市内在住・在勤・在学の小学生以上の構成員からなる団体
詳細は、お問い合わせください。
道路下水道課管理・交通安全対策係 ☎ 551・1969

集中豪雨に備えて集水ます等の清掃にご協力ください

集中豪雨に備えてご自宅周辺の集水ますや側溝の清掃をお願いします。ごみや落ち葉等が堆積していると集水ますが塞がれ、冠水の原因となります。



また、冠水箇所を見つけた場合は、道路下水道課管理・交通安全対策係または道路係へご連絡をお願いします。

道路下水道課管理・交通安全対策係 ☎ 551・1969、道路係 ☎ 551・1975

雨水浸透施設・雨水貯留槽設置助成について

住宅の敷地内に雨水浸透施設・雨水貯留槽を新たに設置する場合の費用の一部を助成します。

各助成の詳細は、HPをご覧ください。
道路下水道課下水道係 ☎ 551・1968



雨水浸透施設



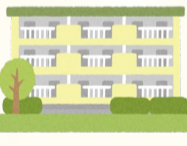
雨水貯留槽

開催地区は変更になる場合がございます。
詳細は、HP等でお知らせ

夏祭り 7月25日(土)・26日(日)
秋祭り 10月17日(土)・18日(日)
開催地区 武蔵野、福東、鍋ヶ谷戸第一、鍋ヶ谷戸第二、玉川台、福栄、熊川牛浜、南田園二丁目、南田園三丁目、牛浜第一、牛浜第二、原ヶ谷戸、志茂第一、志茂第二、本町第一、本町、本町中央、本町第六、本町第七、本町第八第一、本町第八第二、武蔵野台一丁目、永田



公営住宅への入居者募集



次の日程で3種類の公営住宅の募集を行います。要件を満たせば複数の募集に申し込みできます。

募集期間

①都営住宅 5月7日(木)～15日(金)
②都営住宅(地元割当)・③市営住宅 5月22日(金)～29日(金)

申込書配布場所

市役所1階ロビー
※①のみ募集案内を、募集期間中に限りJKK東京(東京都住宅供給公社)HPからダウンロードできます。

申込資格

募集住宅に応じて異なります。必ず、期間中に配布する募集案内またはJKK東京HPをご確認いただくか、お問い合わせください。



募集住宅

【都営住宅】家族向・単身者向(詳細は、募集案内をご覧ください。)

【都営住宅(地元割当)】

〈世帯向〉武蔵野台二丁目(1室・3DK)、都営熊川第2アパート(1室・3DK)

【市営住宅】

〈一般世帯(2人以上世帯用)〉第二市営住宅A棟(2室・3DK)、第四市営住宅A・B棟(3室・3DK)
〈高齢者住宅(単身者用)〉シルバーピア熊川第

二(3室・1DK)、シルバーピア北田園(3室・1DK)
〈高齢者住宅(2人世帯用)〉シルバーピア熊川(1室・2DK)

①都営住宅募集について

5月21日(木)(渋谷郵便局必着)までに、募集案内に同封されている封筒に110円切手を貼って、JKK東京宛てに郵送で提出してください。また、都営住宅入居者募集サイトポータルページからオンラインでもお申し込みできます。



JKK東京募集センター ☎ 0570・010・810、まちづくり計画課住宅係 ☎ 551・1961

②都営住宅(地元割当)・③市営住宅募集について

申込用紙に必要事項を記入し、85円切手1枚をご用意の上、5月22日(金)～29日(金)午前8時30分～午後5時15分(水曜日は午後8時まで)の間に、直接市役所第一棟3階まちづくり計画課住宅係へ持参してください(③のみ郵送可※5月29日(金)必着)。

添付する証明書類はありません。
申込用紙をその場で記入、提出する場合は、ご家族の所得額をメモ等に控えてお持ちください。
土・日曜日は受付していません。
③を郵送で提出する場合は、募集案内に記載している申込方法をご確認ください。

まちづくり計画課住宅係 ☎ 551・1961

6月の女性等悩みごと相談
羽村市との共同事業
福生市 10日(水)・24日(水)
羽村市 午前9時～午後1時・市役所1階1番秘書広報課広報広聴係内第一相談室
羽村市 3日(水)・17日(水)
午後1時30分～4時30分
羽村市役所1階市民相談室(羽村市緑ヶ丘5-2-1)
福生市・羽村市在住の女性です。



地域福祉計画は、社会福祉法において、地域における高齢者の福祉、障害者の福祉、児童の福祉、その他の福祉に関して共通して取り組むべき事項を定める、福祉分野の上位計画として位置付けられており、各分野に共通する考え方を示す計画です。市ではこのたび、「第6期福生市地域福祉計画」(計画期間・令和3～7年度)の次期計画として令和8～12年度までを計画期間とする「第7期福生市地域福祉計画」を策定しました。

詳細は、HPをご覧ください。
社会福祉課福祉総務係 ☎ 551・1522



市民後見人養成推進事業 住民向け講演会

▼成年後見制度の現状と市民後見人の役割について

西多摩地域広域行政圏協議会(福生市、青梅市、羽村市、あきる野市、瑞穂町、日の出町、檜原村、奥多摩町)は、市民後見人の養成を推進するため、無料の講演会を開催します。

日 6月30日(火)午後2時～(1時30分開場)

場 S&Dたまごセンター1階多目的ホール(青梅市上町374)

定 先着100人程度

講 東啓二氏(一般社団法人地域後見推進センター理事)
 内 成年後見制度の現状と市民後見人の役割について

申 受付中。6月17日(木)までに、オンライン申請または



電話で社会福祉課福祉総務係 ☎551・1522へ。

児童発達支援センター「親子の心」

日ごろの育児の中で、こだわりが強い、気持ちの切り替えが難しい等、気になっていることはありませんか。親子ひろばでは、親子で触れ合い遊びや、発達に関する相談ができますので、お気軽にご参加ください。



日 5月22日(金)午後2時30分～3時30分

場 児童発達支援センター療育室(福祉センター1階)

対 2～6歳までの就学前児童とその保護者

定 先着6組

持 飲み物

申 受付中。直接または電話で児童発達支援センター ☎539・1131へ。

成年後見制度を知ろう

成年後見制度は、認知症や病気などで自ら意思決定することが難しくなっている方の権利を守るために、契約や手続きを支援する制度です。認知症になっても、住み慣れた地域で安心して暮らすために、活用できる制度について一緒に学んでみませんか？



日 6月6日(土)午後2時～3時30分

場 地域包括支援センター武蔵野

定 先着20人

持 筆記用具

申 受付中。直接または電話で福生市地域包括支援センター武蔵野 ☎553・6695へ。

介護予防体操講座

▼メリットだらけ！仲間とできる体操と継続のコツ

仲間と一緒にできる体操と継続するコツを学びます。日 6月24日(水)午前10時～11時30分

場 もくせい会館3階

定 先着40人

持 飲み物、フェイスタオル
 講 佐藤イク子氏(健康運動指導士)

服装 動きやすい服装・靴

横田基地日米友好祭期間中の福祉バスの運行について

問 介護福祉課高齢者支援係 ☎551・1751

横田基地日米友好祭実施による交通規制等のため、中央コース「たなばた号」はすべての便で運行ルートが変更となります。また、当日の運行には大幅な遅れが予想されます。ご不便をおかけしますが、ご理解、ご協力をお願いします。

※変更場所は5月8日(金)から中央図書館バス停およびバス車内に掲示します。

コース	日程	変更となる便	止まらないバス停
中央コース(たなばた号)	5月16日(土)	全便	4 牛浜駅東口 場所が変更となるバス停 5 中央図書館(※)



「心配り相談」をご利用ください

申 5月7日(木)から、電話で介護福祉課高齢者支援係 ☎551・1537へ。

市民の抱える日常生活の上のさまざまな悩み事について民生委員・児童委員が応じ、問題解決に努め、安心して生活を送れるよう実施しています。

日 5月13日(水)午後1時～3時

場 福祉センター相談室
 ※直接お越しください。
 問 福生市社会福祉協議会・成年後見センター福生 ☎552・5027

5月12日(火)は 民生委員・児童委員の日

民生委員・児童委員の日に先立ち、5月8日(金)に、福生市長および福生市社会福祉協議会会長が一日民生委員・児童委員として、民生委員の普及・啓発活動および同日開催の子育てサロン「はとぼっぼ」に参加を予定します。また、5月12日の「民生委員・児童委員の日」に合わせて、民生委員制度等を紹介する駅頭普及啓発やパネル展示を実施します。



「民生委員・児童委員の日」に合わせて実施!

▼駅頭普及啓発

日 5月8日(金)午前11時～11時40分
 場 福生駅自由通路

▼パネル展示期間

日 5月12日(火)～18日(月)の市役所開庁時間
 場 市役所1階ロビー、福祉センター1階ロビー
 問 社会福祉課福祉総務係(福生市民生委員・児童委員協議会事務局) ☎551・1522

民生委員・児童委員協議会が運営

子育てサロン はとぼっぼ

おもちゃ遊びや工作、手遊び等で親子一緒に楽しめるサロンです。民生委員・児童委員にお子さんを預けて、親御さんだけでホッと一息つける「ティータイム」もありますので、お気軽にお申し込みください!

日 毎月第二金曜日午前10時30分～正午(8月を除く)

場 扶桑会館

対 妊婦および子育て中の親子

費 1家族100円

注 施設駐車場はありません。車でお越しの場合は、社会福祉課福祉総務係にご相談ください。

申 オンライン申請または電話で社会福祉課福祉総務係 ☎551・1522へ。



民生委員・児童委員の紹介動画を公開中

民生委員・児童委員の活動内容の紹介や委員3名にインタビューした様子をHPや市公式YouTubeチャンネル「福生市メディアラボ」に公開しています。ぜひご視聴ください。



私はミンジー、民生委員・児童委員のイメージキャラクターだよ! よろしくね!

民生委員・児童委員って、何をしているんだっけー☆☆?

地域の方が安心して生活できるように、困り事、心配事の相談を聞いて、行政や福祉サービスなどにつなげるボランティア活動をしているよ。

具体的にはどのような相談ができるんだっけー☆☆?

生活、医療や介護、赤ちゃんの子育てから高齢者の心配事など、幅広く相談に応じているよ。

さまざまな相談にのってくれるんだね。でも、相談内容は人に知られたくないこともあるんだっけー☆☆

もちろん相談内容の秘密は守られるよ。民生委員・児童委員には法に基づく守秘義務があるんだ。だから安心して相談できるよ。

相談したい時はどうしたらいいんだっけー☆☆?

民生委員・児童委員には担当地区があるから、相談したい時は市役所に聞いてね!



郷土資料室からのお知らせ

文化財・史跡ガイドツアー
「玉川上水と分水を見てみよう」参加者募集



①「田村分水取水口と福生地区の文化財めぐり」

加美上水公園に遺る玉川上水開削から90年後に行われた工事の跡である市指定史跡「玉川上水旧堀跡」や田村分水取水口などの福生地区に遺る文化財や史跡を案内します。

②「熊川分水取水口と牛浜から熊川地区の文化財めぐり」

みずくらいど公園に遺る玉川上水開削時の失敗伝承にかかわる「玉川上水開削工事跡」の延長部にあたる普段非公開の堀跡や、熊川分水取水口などの牛浜・熊川地区に遺る文化財や史跡を案内します。

- ① 6月6日(土)午前9時30分～正午
- ② 6月13日(土)午前9時30分～正午
- ※少雨決行

場 ①福生駅改札口前集合・解散
②牛浜駅改札口前集合、拝島駅解散
〈①・②共通〉
定先着 10人程度
講文化財・史跡ガイドボランティア
申5月4日(祝)午前10時から、オンライン申請、直接または電話で郷土資料室 ☎ 530・1120 へ。



心の健康教室

▼ヨガで心と体を整えましょう



ヨガの「ポーズ」・「呼吸法」・「瞑想」を体験し、心と体を整え、心の健康づくりについて一緒に考え、実践しましょう。

備します。
講 田村恵美氏 (フィットネスインスストラクター)
申 5月7日(木)から、オンライン申請でお申し込みください。難しい方は電話で保健センター ☎ 552・0061 へ。

健康診査のお知らせ
令和8年度の健康診査をお知らせします。

① 特定健康診査
福生市国民健康保険に加入している40～74歳の方
② 後期高齢者健康診査
後期高齢者医療制度に加入している方



入している方

①・②共通

5月15日(金)～9月30日(水) 市内医療機関(受診券送付時に医療機関一覧を同封します)。

検査方法 身体測定、血圧測定、血液検査、尿検査等
受診券 4月下旬に対象者へ受診券を送付しました。

※受診を希望される方は、医療機関へお問い合わせください。

注 健康診査の結果、精密検査や治療が必要となった場合は自己負担となります。
他 胸部レントゲン検査と大腸がん検診(便潜血検査)を健康診査と同時に受診できます。

保健センター ☎ 552・0061

多文化キッズサロン「うえるかむ」で外国人のための専門家相談会を開催



日本での生活で分からないこと、困った事を弁護士に相談できます。
6月20日(土)午後2時～5時
場 武蔵野台児童館2階
対 次のいずれかに該当する、おおむね18歳までの方とその家族
・日本語を母語としていない
・外国籍を持つ
・外国にルーツがある

定 先着12人
申 5月8日(金)～6月7日(日)の間、直接または電話で武蔵野台児童館 ☎ 553・8822 へ。

一日プレイパークを開催します



プレイパークとは、自分の責任で自由に遊ぶことにより、自主性や創造性を育て体験ができる遊び場のことです。水遊び、泥んこ遊び、木登り、工作など自然を利用した遊びに自由な発想で挑戦できます。
5月17日(日)午前10時～午後3時
場 中福生公園
※直接お越しください。
対 幼児以上(就学前児童は要保護者同伴)
持 汚れてもよい服装または着替え等
問 子ども政策課 ☎ 551・1733

助産師と話そう



子育ての悩みや心配事など、気楽に相談しませんか? 助産師からのミニ講話もあります。
5月22日(金)午前10時～正午
※午前10時30分から、助産師からのちょこっと話「夏の過ごし方」があります。(テーマは変更となる場合があります。)

場 子ども応援館1階子育て地域活動室
※直接お越しください。
問 まるやま助産院(丸山) ☎ 090・3524・2987

市民会館からのお知らせ

① 福生クラシック Vol.13



又吉秀樹(バリトン)
市民会館音楽監督の素晴らしい歌声をお聴きください。
5月30日(土)午後2時(1時30分開場)
場 市民会館小ホール(つつじホール)
費 全席自由

② 福生若手落語会其の十三



福生若手落語会 其の十三
2026年 6月13日(土) 開演13時30分 興行13時
会場: 福生市民会館小ホール
入場料: 前売り1,500円、当日1,800円
お支払いは現金またはクレジットカードにてお支払いください。
お問い合わせ: 042-552-1111

〈前売一般〉2,000円
〈友の会〉1,800円
〈当日〉2,200円
出演 又吉秀樹(バリトン)、谷塚裕美(ピアノ)
曲目 オペラ「セビリヤの理髪師」より「私は街の何でもや」「ロッシェニ作曲」、「魔王」(シューベルト作曲)ほか
② 福生若手落語会其の十三
大人気の二つ目さんたち
〈前売一般〉1,500円
〈友の会〉1,200円
〈当日〉1,800円
出演 三遊亭玄馬、春風一乃、春風亭昇市
場 市民会館小ホール(つつじホール)
費 全席自由

各種検診のお知らせ

問 保健センター ☎ 552・0061

① 大腸がん検診
検診内容 便潜血検査
② 胸部レントゲン検査
検診内容 胸部X線直接撮影
〈①・②共通〉
対 市内在住の35歳以上(令和8年4月1日現在)の方
申 直接医療機関へお申し込みの上、受診してください。
※国民健康保険に加入している40～74歳の方および75歳以上の方は市で実施している健康診査と一緒に受診できます。
③ 前立腺がん検診
対 市内在住の50歳以上(令和8年4月1日現在)の男性
定 110人(申込多数の場合は抽選)
検診方法 医療機関による個別検診(国民健康保険に加入している50～74歳の方および75歳以上の方は、市で実施する健康診査と一緒に受診できます。)、血液検査
申 受付中。オンライン申請(5月15日(金)午後10時まで)または、往復はがき(5月15日(金)当日消印有効)でお申し込みください。
往復はがきの書き方
〈往信・表〉〒197-0011 福生市福生2125-3 福生市保健センター

〈往信・裏〉住所、氏名、生年月日、年齢、電話番号、前立腺がん検診希望
〈返信・表〉住所、氏名
〈返信・裏〉無記入
注 往復はがき1枚につき1人の申し込みです。記載内容に不備があると受診できません。
④ 肝炎ウイルス検査
対 市内在住の40歳以上(令和8年度内に該当年齢になる方)で、過去に肝炎ウイルス検査を受診していない方
※40歳の方にのみお知らせが届きます。
検査方法 医療機関による個別検診(国民健康保険に加入している40～74歳の方および75歳以上の方は、市で実施する健康診査と一緒に受診できます。)、血液検査
申 受付中。オンライン申請でお申し込みください。
〈③・④共通〉
注 オンライン申請の方はご自身で受診券を印刷してください。
〈①～④共通〉
5月15日(金)～9月30日(水)
場 市内医療機関(HPから実施医療機関一覧をご参照ください。)
注 受診の結果、精密検査や治療が必要な場合は自己負担となります。





発行：福生市／編集：企画財政部秘書広報課／〒197-8501 福生市本町5-5042-5511(市役所代表)／毎月1日・15日発行

第45回

白梅まつり開催

～みんなで楽しもう！白梅まつり～

日 5月23日(土)・24日(日)午前10時～午後3時30分
場 白梅会館
主催 白梅まつり実行委員会
注 車での来場はご遠慮ください。

23日(土)・24日(日) 両日開催

展示
内 陶芸、子ども工作・絵画、書道、パッチワーク、生け花、熊川分水研究などの作品展示や紹介
屋外の催し(売り切れ次第終了)
内 陶芸作品の展示、マフィン・クッキー・駄菓子などの模擬店
子ども遊びコーナー
内 プラ板工作、射的、魚釣り等

公民館白梅分館 ☎ 553・3454

23日(土)のみ

健康コーナー
時 午前10時～正午
内 保健センター保健師・管理栄養士による血管年齢の測定や健康相談

みんなで歌声コーナー
時 午前10時30分～11時30分
内 懐かしのメロディーを皆さんと一緒に
お茶席(お菓子がなくなり次第終了)
時 午前10時30分～

24日(日)のみ

演奏
時 午前10時～午後3時30分
内 昔話、お囃子、フラダンス、ラテンパーカッション、ウクレレ、民謡、コーラス、太極拳等の発表



春のミニコンサート
クラシックや歌謡曲、童謡など、聞きなじみのある曲を中心とした、吹奏楽と小編成の管楽器によるミニコンサートを開催します。
日 5月24日(日)午後2時～3時
場 さくら会館ホール
定 先着40人(空気があれば当日受付可)
出演 福生吹奏楽団
曲目 Make Her Mine、上を向いて歩こう、シャボン玉ほか
申 5月4日(祝)から、オンライン

イン申請、午前9時～午後5時の間に、直接または電話で公民館公民館係 ☎ 552・2118へ。
公民館松林分館「第47回だれでもなんでも展」実行委員会開催について
だれでもなんでも展では公民館サークルや地域の皆さんの演説・作品展示・模擬店を行い、毎年多くの地域の皆さんの



交流の輪が広がっています。
参加者が実行委員として話し合いながら準備を進めますので、参加希望のサークルまたは個人の方は、実行委員会にご参加ください。
また、当日模擬店のお手伝いをしてくださる方も併せて募集します。お気軽にお問い合わせください。
第1回実行委員会
日 6月6日(土)午前11時～正午
場 松林会館大集会室
※直接お越しください。
公民館松林分館 ☎ 552・3624

ジュニア社会教育士 養成講座



社会教育士の役割を、だれでもなんでも展(公民館事業)の実行委員会と当日の舞台や展示発表を通して学んでいきます。
学校・学年や地域が違うメンバーとのつながりや対話を楽しみながら、地域の方と一緒にイベントを創ることを実践します。
※修了者には「ジュニア社会教育士」を認定します。

基本編 6月6日(土)
20日(土)午後1時～3時
実践編 7月4日(土)、8月1日(土)、9月5日(土)、10月3日(土)、11月7日(土)、12月5日(土)午後1時～3時

図書館で用意した機器を使って、ふっさ電子図書館の操作方法を学ぶ講座です。使い方を初めてという方、ぜひご参加ください。
日 5月22日(金)午後1時30分～2時30分

ふっさ電子図書館 使い方講座
図書館で用意した機器を使って、ふっさ電子図書館の操作方法を学ぶ講座です。使い方を初めてという方、ぜひご参加ください。

5月5日(祝)～12日(火)の間、オンライン申請または午前9時～午後5時の間に、電話で公民館松林分館 ☎ 552・3624へ。

Oh! My Baby!! 自慢のお子さんを広報ふっさで紹介しませう!
桜飛ちゃん 2025年7月18日生まれ
フィッシャーちゃん 2025年8月13日生まれ
いっちゃん 2025年12月14日生まれ
はるか遥ちゃん 2026年1月22日生まれ
しみず 清水 琉世ちゃん 2025年11月4日生まれ
りうちゃん 2025年9月2日生まれ
こうちゃん 2025年4月26日生まれ
～二次元コードから簡単応募～ 次号掲載のお子さん大募集!

場 S&Dたまぐー福生中央図書館
対 市内在住・在勤・在学の方
定 先着6人
申 5月3日(祝)午前10時から、直接または電話でS&Dたまぐー福生中央図書館 ☎ 553・3111へ。

みんなで楽しむ音読会
参加者全員で声を合わせて、「半七捕物帳」(岡本綺堂/作)などの作品を読みます。どなたもお気軽にご参加ください。

日 5月29日(金)午前11時～11時40分
場 S&Dたまぐー福生中央図書館
定 先着15人
申 5月3日(祝)午前10時から、直接または電話でS&Dたまぐー福生中央図書館 ☎ 553・3111へ。

編集 今年の福生ほたる祭では、新企画として写真コンクールが実施されます。広報担当をして毎年思うことなのですが、ホテルの光を写真に収めるのは非常に難しいです。ですので、写真が上手な方はどんな作品を撮るのか今から興味津々です! 皆さんもぜひチャレンジしてみてくださいはいかがでしょうか?