

Fussa

- 広報ふっさ -

令和 7(2025) 年

11. 15

No. 1179



TOKYO2025 デフリンピック

開幕!



大会を楽しもう!

そして、ろう者の文化への理解を深めよう!

(写真提供：一般財団法人全日本ろうあ連盟)

今号のトピックス

4 面 12 月は地球温暖化防止月間

6 面 すみれ保育園で年末保育を実施します!

8 面 保健ガイド

福生市公式ホームページ



多言語対応は「広報プラス」
Foreign language



再生紙を使用しています。



TOKYO2025 デフリンピック いよいよ開幕!

東京2025デフリンピックは、11月15日(土)～26日(水)に、東京都・静岡県・福島県を競技会場として行われます。

日本での開催は夏季・冬季含めて初めてであり、また1924年にパリで第1回デフリンピックが開催されてから、100周年の記念となる大会になります。

競技数は全部で21競技あり、70～80か国・地域から約3,000人の選手が、この期間に熱戦を繰り広げます!

デフリンピックとは?

デフリンピックのデフ(Deaf)とは、英語で「耳が聞こえない」という意味であり、デフリンピックは、デフ+オリンピックのことで、「聞こえない・聞こえにくい選手のための国際的なスポーツ大会」です。

オリンピックと同じように4年に1度、夏季大会と冬季大会がそれぞれ開かれます。ルールはオリンピックとほぼ同じですが、「耳」が聞こえない人のために「目」で見えて分かる工夫=視覚的保障がされています。



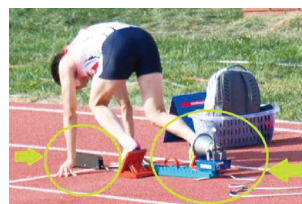
(写真提供: 一般財団法人全日本ろうあ連盟)

視覚的保障とは?

音や審判の合図が聞こえないという、選手にとって不利な状況を視覚的に補うことです。

デフリンピックでは、陸上競技や水泳競技のスターターの音はフラッシュランプを光らせて選手にスタートを知らせています。サッカーやラグビーでは審判が笛を吹くとともに、旗または片手をあげることで反則などが起きたことを選手に知らせます。

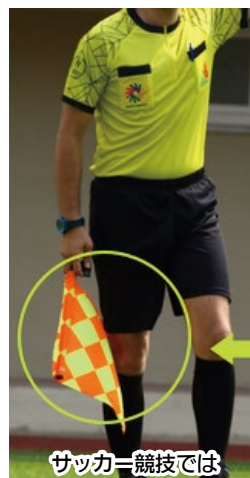
さまざまな視覚的な工夫をした競技環境がデフリンピックでは整えられています。



陸上競技のスタートランプと音響装置



水泳競技のスタートランプ



サッカー競技では主審もフラッグを

(写真提供: 一般財団法人全日本ろうあ連盟)

パラリンピックとは違うの?

「パラリンピック」は身体障害、視覚障害、知的障害のある選手がそれぞれのカテゴリーで競い合う一方で、「デフリンピック」は聴覚障害のある選手が出場する大会です。

それぞれ主催団体が異なり、大会の成り立ちも異なります。「パラリンピック」は、戦争で負傷した兵士たちのリハビリテーションとして「手術よりスポーツを」の理念から始まり、「デフリンピック」は、国際スポーツ大会を聴覚障害のある当事者の手で開催・運営することで、聴覚障害者の社会的地位向上や手話言語の理解促進を図ることを目的として始まりました。

また、そのほかの障害者スポーツの総合国際競技大会として、知的障害のある人たちのさまざまなスポーツトレーニングとその成果の発表の場である競技会「スペシャルオリンピックス」があります。

現地で観戦しよう!

東京2025デフリンピックは、事前申し込みなく、誰でも無料で観戦できます!(開閉会式を除く)

デフスポーツならではの魅力を直に感じられるチャンスです。選手の活躍をぜひ現地で応援しましょう!



CHECK!



▲観戦ガイド (写真提供: 一般財団法人全日本ろうあ連盟)



百聞は一見に如かず

手話講習会を行っています!

社会福祉協議会ふっさボランティア・市民活動センターでは、聴覚障害者への理解と手話によるボランティア活動を希望する方に対し、毎年手話講習会を実施しています。

募集は例年3月ごろに行っています。詳細は、広報ふっさや福生市社会福祉協議会広報、HP等で追ってお知らせします。

問 ふっさボランティア・市民活動センター ☎ 552・2122



もっと理解を深めよう

市民も デフリンピックに 参加します!

ボランティアに参加したきっかけを教えてください
東京2020パラリンピックでボランティアを経験したのですが、目の前で観た車いすバスケットで、障害者が持つエネルギーに圧倒され、これからの何か役に立ちたいなと思ったのがきっかけです。

意気込みをお願いします!
勉強している手話でコミュニケーションをとり、選手や観客の役に立てばと思います。また、ボランティアの仲間と知り合い、楽しみな活動したいです!



Interview

大会ボランティア
まさお
山下真央さん

令和7年第4回福生市議会
定例会のお知らせ(予定)

日 12月2日(火)
19日(金)
〈本会議〉12月
2日(火)～5日
(金・19日(金))
〈常任委員会〉12月9日(火)
～11日(木)
時 午前10時～
他



2133
11月の納税のお知らせ

11月は、
国民健康保
険税(第5
期)、介護保険料(第5期)、
後期高齢者医療保険料(第
5期)の納期です。納期限
は12月1日(月)ですので、お
忘れのないようご納付くだ
さい。



口座振替は12月1日(月)で
す。残高不足にご注意くだ
さい。
※納期を過ぎると延滞金が
課されます。

国民健康保険税・後期高齢
者医療保険料・介護保険料
の納付額確認について

年末調整
および確定
申告に用い
る国民健康
保険税・後期高齢者医療保
険料・介護保険料の納付額
に関する電話での問合せ
は、個人情報保護の観点か
ら、お受けしていません。
納付額を確認する場合は
下記二次元コー
ドから納付額確
認書を申請する
ことができます。申請確認
後、納税義務者宛に郵送し
ます。



犯罪の被
害に遭われ
た方、その
ご家族の方のご相談に応じ
ています。



犯罪被害者週間」です

電話番号 03・3597・
7830

日 平日午前8時30分～午後
5時15分

公益社団法人被害者支援
都民センター

電話番号 03・3222・
9050、042・506・
1042(多摩支所)

日 平日午前9時30分～午後
5時30分(火・水曜日は
午後7時まで)

問 福生警察署警務課警務
係 551・0110(内線

551・0110(内線

なお、納税義務者と別世
帯の方が来庁される場合
は、本人確認書類に加え
納税義務者からの委任状が
必要です。

問 収納課 551・1578

令和7年度第2回インター
ネット公売結果を公表します

9月に行わ
れたインター
ネットによる
差押物件の公
売では、出品した物品が次
のとおり落札されました。
売却金は、滞納となって
いる市税等に充てられます。



差押物件

〈軽二輪車〉

・見積価格 30,000円
・落札価格 111,000円
問 収納課 551・1578

令和7年度上半期財政公表
福生市の財政状況をお知らせします

市では毎年5月と11月に財政公表
をしています。今回の公表は、令和
7年度予算の9月30日現在の執行
状況であり、下表のとおりとなっ
ています。
また、基金の現在高は、総額で

約128億円となっており、今後返済
する市債の元金は、一般会計で約
60億円となっています。
他 詳細は、HPをご覧ください。
問 財政課 551・1534



区分	予算額	収入済額	収入率	支出済額	支出率
一般会計	313億2,864万8千円	127億5,265万円	40.7%	114億8,325万7千円	36.7%
国民健康保険特別会計	69億5,873万2千円	26億6,994万3千円	38.4%	22億5,908万2千円	32.5%
介護保険特別会計	59億1,788万円	25億6,986万2千円	43.4%	20億6,542万6千円	34.9%
後期高齢者医療特別会計	15億6,374万9千円	6億8,038万円	43.5%	5億2,019万5千円	33.3%

※表の予算額は最終補正予算額です。

12月の無料相談 問 秘書広報課広報広聴係 551・1529

相談内容	実施日	時間	場所	備考
人権の上相談・行政相談	3日(木)	午後1時30分～4時30分	市役所1階第一相談室(秘書広報課広報広聴係内)	予約制、先着6人(1人30分) ※相談日1か月前から電話で秘書広報課広報広聴係へ。
登記相談	4日(木)			
相続遺言等暮らしの手続き相談	9日(火)			
税務相談	25日(木)			
法律相談	6日(土)・10日(水)・17日(水)・24日(水)	午後1時30分～4時	市役所1階第一相談室(秘書広報課広報広聴係内)	予約制、先着6人(1人30分) ※相談日6日前から電話で秘書広報課広報広聴係へ。
交通事故相談	18日(木)			
少年相談	19日(金)			
介護保険相談	毎週月・火・木・金曜日	午前9時～正午、午後1時～4時	市役所1階介護福祉課	介護福祉課介護保険係 551・1764
子どもと家庭の総合相談	毎週月～土曜日	午前8時30分～午後5時15分※水曜夜間開庁あり	こども家庭センター(保健センター2階)	子どもと家庭の相談・児童虐待に関すること こども家庭センター課 こども家庭支援係 539・2555
教育相談	毎週月～土曜日	午前8時30分～午後5時15分	教育相談室(子ども応援館)	教育についての悩み全般に関すること※要事前予約 教育委員会教育相談室 551・7700
消費者相談	毎週月・水・金曜日	午前10時～正午、午後1時～4時	消費者相談室(もくせい会館1階)	シティセールス推進課 産業活性化グループ 551・1699

そのほかの相談 市政・市民相談、国民年金相談、ひとり親家庭相談、健康相談、育児相談(市役所代表 551・1511)、心配ごと相談、身近な法律相談(偶数月)、心の相談(奇数月)、成年後見制度相談(奇数月)、リハビリ相談(年3回)(成年後見センター福生 552・5027)

人事行政の運営等の状況

福生市の人事行政の運営等の状況について
お知らせします。

問 職員課 551・1589

1. 職員の任免および職員数に関する状況

在職者数 下表のとおり(令和7年4月1日現在)

	職員(フルタイム再任用含む)	再任用短時間勤務職員	計
人数	423人	8人	431人

採用者数 15人(令和7年4月1日採用)

退職者数 下表のとおり(令和6年度)

種類	定年退職	勸奨退職	普通退職	その他	計
人数	1人	2人	7人	1人	11人

2. 職員の給与の状況

1. 人件費の状況(普通会計決算)

区分	住民基本台帳人口	歳出額(A)	実質収支	人件費(B)	人件費率(B/A)	(参考)人件費率
令和6年度	(令和7年1月1日) 56,582人	37,218,383千円	1,427,269千円	4,331,278千円	11.6%	令和5年度 12.7%

注
・人件費には職員給与のほか、議員などの特別職の報酬や社会保険料の事業主負担分である共済費を含みます。
・普通会計とは、地方財政状況調査上、便宜的に用いられる会計区分のことです。

2. 職員給与費の状況(普通会計決算)

区分	職員数 (A)	給与費				1人当たり給与 費 (B/A)
		給料	職員手当	期末・勤勉手当	計 (B)	
令和 6年度	378人	1,416,655 千円	465,178 千円	707,693千円	2,589,526 千円	6,851千円

注
・職員手当には退職手当を含みません。
・給与費とは基本給として給料のほかに扶養手当、通勤手当、期末勤勉手当など職員手当を合わせたものをいいます。
・職員数は令和6年4月1日現在の人数です。

他 職員の給与の状況や勤務時間、勤務条件等の詳細は、HPをご覧ください。



年金だより

▼11月30日(日)は「年金の日」です

日本年金機構は厚生労働省と協力して、11月30日(いいみらい)を「年金の日」とし、「ねんきんネット」等を活用してご自身の年金記録や公的年金の受給見込み額等を確認していただき、高齢期の生活設計に思いを巡らしていただく日としています。

この機会に、「ねんきんネット」でご自身の年金記録や年金見込額を確認し、将来の生活設計について考えてみませんか。

また、ご自身と公的年金制度との関わりについてのエッセイを募集し、公的年金制度の意義や公的年金制度と国民の結びつきについて考えいただく機会としていきます。詳細は、左記二次元コードから日本年金機構HPをご覧ください。



▲年金の日

▲「わたしと年金」エッセイ

問ねんきん定期便・ねんきんネット専用番号☎0570・058・555(ナビダイヤル)、保険年金課保険年金係☎551・1670

福生のおきて、

座禅とヨガ vol.19

創建1,000年以上の臨済宗建長寺派長徳寺の御本堂で、日常生活から少し

離れて、座禅とヨガをしませんか?

日12月11日(木)午後2時



4時(1時45分受付開始)

開催場所 臨済宗建長寺派長徳寺(福生613)

集合場所 当選者のみに連絡

定15人(申込多数の場合は抽選)

費1,500円

行程 ヨガ(60分)↓坐禅

(15分×2)↓解散

講 坐禅指導 甘来道頭住職(長徳寺第22世)

対 ヨガ講師 タア氏(Coco-YOGA代表)

持 ヨガマットまたは大きめのバスタオル、タオル、飲み物

服装 動きやすい服装

他 当選連絡は12月7日(日)から、当選者のみに連絡します。

申 12月6日(土)までに、オンライン

ン申請、電話で

福生市観光案内所くるみるふっさ☎530・2341へ。

ハローワーク青梅

・出張就職相談

ハローワーク青梅の経験豊富な職員による職業相談・職業紹介や、福生市周辺の求人検索が可能です。

日11月19日(水)午後1時30分

3時30分

場 もくせい会館2階204会議室

※直接お越しください。

問 シティセールズ推進課産業活性化グループ☎551・

1699

福生水辺の楽校「多摩川で遊ぼう」参加者募集

▼クリスマスリースを作る

自然の中にある材料を使って、素敵なクリスマスリースを作ります。

日12月14日(日)午前9時30分

11時30分

※9時15分までに受付をお願いします。

集合場所 川の志民館

対 中学3年生まで(就学前児童は要保護者同伴)

持 軍手、飲み物

服装 動きやすく汚れてもいい服装

申 12月3日(木)までに、オンライン

ン申請、直接または電話で環境政策課環境政策係☎551・1718へ。

ふっさミニ博物館(12月)

▼大型・中型のほ乳類について知ろう!

どんな特徴

や違いがある

か、はく製を

見て確かめて

みよう。ほか

にもさまざまな動物のはく製を見たり触ったりすることができま

す。

日12月14日(日)正午～午後

3時

※1時～2時の間で、講師

による展示解説の時間があ



12月の資源回収予定

実施団体	実施日
鍋ヶ谷戸第一町会	7日(日)
本町第七町会	
本町第八第一町内会	
内出町会	
牛浜第一町会	14日(日)
牛浜第二町会	
鍋ヶ谷戸第二町会	
富士見台町会	
志茂第二町会	
本町町会	
南田園二丁目町会	21日(日)
本町第八第二町内会	
熊川牛浜町会	
原ヶ谷戸町会	21日(日)
収集地域は実施団体地域内です。天候などにより変更する場合があります。他 詳細は、実施団体にお問い合わせください。	

ります。

場 川の志民館

※直接お越しください。

注 駐車場はありません。

問 環境政策課環境政策係☎551・1718

多摩川河川敷の

伐採木無償配布

薪ストー

ブやバーベ

キューなどで

利用できる樹

木配布のほ

か、ノコギリ

や薪割り体験もできます。

日 場

へあきる野市平沢下川原公

園(あきる野市平沢東1

1)～11月30日(日)

へ福生市福祉センター駐車

場)：12月14日(日)

※雨天中止

時 午前10時～正午(木材が

なくなり次第終了)

他 当日の対応は福生災害ボ

ランティアアチェンソー隊が

行います。

問 京浜河川事務所多摩川上

流出張所☎552・0667、

福生災害ボランティアチェ

ンソー隊(伊東)☎090・

22357110



紙おむつの出っ方

紙おむつ

は、汚物を

トイレに流

し、透明または半透明の中

身が見える袋に入れて、燃

やせるごみの日に出すこと

ができます。その際、袋に

は必ず「紙おむつ」と表示

し、袋の口をよく縛って出

してください。

また、袋の中に紙おむつ

以外のものが入っていると

収集できません。

問 ごみ減量対策課ごみ総合

受付センター☎552・1621



令和7年10月の航空機騒音測定回数 問 環境政策課				
測定場所	熊川1571番地先誘導灯付近		福生市役所屋上	
	測定回数	前年同月比	測定回数	前年同月比
測定回数	1,161	255	176	80
昼間(午前7時～午後7時)	848	202	101	38
夕刻(午後7時～午後10時)	237	24	67	35
夜間(午後10時～午前7時)	76	29	8	7
最高音圧レベル(デシベル)	120	5	91	1
時間帯補正等価騒音レベル(デシベル)	70	6	48	4

12月は 地球温暖化防止月間

全国では地球温暖化防止に関する普及啓発活動が展開されています。市でも、市民団体と協働し、地球温暖化について理解を深めていただく活動(省エネ普及啓発事業等)を実施します。

①第3回ふっさエコ活動発表会の開催



市内で環境活動を行っている個人や団体が、日ごろ行っている活動に

ついて発表します。持続可能な未来に向け、福生の豊かな自然環境の保全と伝承について、みんなで考えてみましょう!

テーマ 私たちが進める身近な環境活動

日12月13日(土)午前10時～正午(予定)

場 市民会館・公民館3階第3集会室

対 市内在住・在勤・在学の方

定 先着30人

主催 ふっさ環境市民会議

申 受付中。12月5日(金)までに、電話でふっさ環境市民会議事務局(環境政策課環境政策係)☎551・1718へ。

②地球温暖化防止キャンペーン

気候変動と災害、冬の節電・省エ

ネ対応をテーマに展示します。また、家庭の省エネルギーフレット「ふっさ『エコくらし』」等の配布を行います。

日12月8日(月)～18日(木)の市役所開庁時間(最終日は午後3時まで)

場 市役所1階ロビー

③ふっさライトダウンキャンペーン

2025冬「身近な行動で省エネを」

家庭や事業所の灯りをひととき消すことにより省エネを行い、環境にやさしい夜にしましょう。

この機会に普段何気なく使用している電気の使い方を考えてみてはいかがでしょうか。

今年も冬至の日にご協力をお願いします。

日12月22日(月)午後6時～8時

注 安全面、防犯面等で支障のない範囲での消灯にご協力ください。

④「福生まちなか温み処」をご利用ください

市では、冬の家庭での節電の奨励などを目的に、市内公共施設を「福生まちなか温み処」として開設しています。

各施設では、市民の皆さんが休憩して身体を温められるよう、工夫していますので、お気軽にご利用ください。

利用期間 12月1日(月)～令和8年3月31日(火)の開館時間内

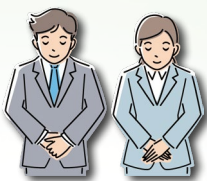
場 市役所1階情報スペース、市民会館・公民館、松林会館、白梅会館、わかざり会館、わかたけ会館、かえで会館、福東会館、福祉センター、福生市観光案内所くるみる ふっさ、S&D たまぐー福生中央図書館

他 詳細は、各施設へお問い合わせください。ポスターをご覧ください。

問 環境政策課環境政策係☎551・1718

赤十字会員増強運動にご協力 いただきありがとうございました

5月に行われた本運動では、下表のとおり、町会・自治会をはじめとする皆さんから、多大なご理解とご協力をいただきました。皆さんからお寄せいただいた寄付金は、日本赤十字社において、救護・救援活動、救急法等の講習の実施、献血推進活動など、各種事業推進のために使用されます。



問 社会福祉課福祉総務係 ☎ 551・1522

▼令和7年度赤十字会員募集团体別内訳表(単位:円)

団体名	募金額	団体名	募金額
福生熊川住宅自治会	41,600	牛浜第一町会	46,400
南町会	59,000	牛浜第二町会	67,200
内出町会	57,050	原ヶ谷戸町会	76,450
武蔵野町会	51,100	志茂第一町会	103,700
福東町会	49,090	志茂第二町会	117,600
南田園一丁目町会	60,300	本町第一町会	35,000
鍋ヶ谷戸第一町会	91,700	本町町会	10,000
鍋ヶ谷戸第二町会	99,600	本町第六町会	38,500
玉川台町会	39,800	本町第七町会	64,150
富士見台町会	18,150	本町第八第一町内会	79,500
福栄町会	14,350	本町第八第二町内会	33,300
熊川牛浜町会	85,500	武蔵野台一丁目町会	30,000
福生団地自治会	30,800	永田町会	77,900
南田園二丁目町会	20,000	長沢町会	74,450
南田園三丁目町会	30,000	加美町会	125,250
		募金総額	1,727,440

リサイクル品を
毎日販売しています！

リサイクルプラザでは、粗大ごみの中から、まだ使える物を修理し、低価格で販売しています。

また、地域情報サイト「ジモティー」で、販売しているリサイクル品を見ることが出来ます。

販売日時 毎日 午前9時～午後4時(年末年始を除く)

場 リサイクルプラザ(リサイクルセンター内)

※駐車場あり

他 詳細は、HPをご確認ください。

問 ごみ減量対策課ごみ総合受付センター ☎ 552・1621

市民活動
プレゼンテーション

▼知的障害者の余暇活動
いっしょに笑うその先の可能性を立ち上げて見えてきた今

知的障害のある方が、スポーツ、料理、音楽などさまざまな余暇活動の体験を通して、社会参加ができるように応援している団体の日ごろの活動内容を紹介します。

また、参加者同士が意見交換できる場としても開催します。

日 12月10日(水)午前10時30分～午後0時30分

場 輝き市民サポートセンター

対 市民活動をしている方、または市民活動に関心のある方

定 先着20人

発表団体 余暇活動コミュニティ as1s

申 11月18日(火)午前10時から、下記二次元コードからメール、ファクスまたは電話で輝き市民サポートセンター ☎ 551・0166へ。

地域とつながる！留学生とマナーの話の違いを知って、近づこう

日本語を勉強している外国人留学生との交流会です。

交通ルールや生活のマナーなどは、日本と外国では異なります。クイズなどをして楽しみながら、お互いの国について話をしませんか。

日 12月23日(火)午後2時～

4時

場 デイライトグローバル専門学校1階(武蔵野台1-17-2)

定 先着20人

後援 福生市

申 受付中。12月12日(金)までに、メール(☎ tsuchiya@car.co.jp)または電話でデイライトグローバル専門学校 ☎ 513・0216へ。

夜間の交通事故に注意

夜間は、歩行者から車のライトが見えていても、車の運転手からは歩行者が見えていないことがあります。

夜間の外出には、明るく目立つ服装の着用や反射材用品を身につけ、運転者が見つけやすいようにしましょう。また、車や自転車に乗るときは、早めにライトをつけましょう。

問 道路下水道課管理・交通安全対策係 ☎ 551・1969

夕暮れ時と夜間の交通事故防止

・二輪車の交通事故防止

・自転車と特定小型原動機付自転車利用時の交通ルールの理解・遵守の徹底

・飲酒運転の根絶

・違法駐車対策の推進

道路横断中の交通事故死者数の割合が高い高齢の方は、必ず横断歩道を渡る、安全確認を行う、反射材を活用するなどして事故を防ぎましょう。

ドライバーは急がず、余裕を持って安全運転を心がけましょう。また、飲酒運転は犯罪です。お酒を飲んだら、絶対に運転はやめましょう。

問 道路下水道課管理・交通安全対策係 ☎ 551・1969

移動するときの
コツ教えます

移動に介助が必要な高齢者を自宅で安全に、そして介助する人のからだの負担も少ない方法をお伝えします。福祉用具を利用し、実践を通して学びましょう。

日 12月15日(月)午後2時～3時

場 第二サンシャインビル5階(福生3244-10)

定 先着20人程度

申 受付中。電話で地域包括支援センター加美 ☎ 553・3720へ。

移動に介助が必要な高齢者を自宅で安全に、そして介助する人のからだの負担も少ない方法をお伝えします。福祉用具を利用し、実践を通して学びましょう。

日 12月15日(月)午後2時～3時

場 第二サンシャインビル5階(福生3244-10)

定 先着20人程度

申 受付中。電話で地域包括支援センター加美 ☎ 553・3720へ。

筋力向上トレーニングの参加者募集！

柔道整復師の指導による筋力向上トレーニングを行います。1回45分程度の運動で、週1回、3か月のコースです。

日 令和8年1月～3月(※初回は1月上旬)

場 右表をご参照ください。

対 市内在住の65歳以上で、介護認定がなく、医師から運動制限を受けていない方

注

・各施設の定員を超えて申込みがあった場合は、初めての方や令和7年度中に参加していない方を優先して抽選します。

・脳と体のトレーニング教室(広報ふっさ11月1日号掲載)との併用はできません。

申 11月17日(月)～12月4日(木)の間に直接、お近くの地域包括支援センターまたは市役所1階9番介護福祉課高齢者支援係へ。※電話での申込みはできません。

問 介護福祉課高齢者支援係 ☎ 551・1537

施設名	開始時間	月	火	水	木	金	土
あきやま整骨院 (熊川444-1)	午後0時30分 午後1時45分	●	●	●	●	●	●
牛浜大野接骨院 (牛浜121)	午後0時15分 午後1時15分		●	●		●	
内浦接骨院 (加美平1-24-1)	午後0時15分	●	●	●		●	
勝田接骨院 (南田園2-16 福生団地12)	午後0時30分 午後1時30分	●	●	●	●		
さかい鍼灸接骨院 (福生1046)	午後2時	●	●	●	●		
拝島堂整骨院 (熊川203-1)	午後0時45分 午後1時45分			●		●	
おけ接骨院・はり灸院 (加美平1-14-17)	午後1時15分	●	●	●	●		

※●印の曜日で開催していますが、定員枠があります。

令和7年度上半期

福生市下水道事業の業務状況

福生市下水道事業では年2回、業務状況を公表しています。

今回は令和7年度上半期の業務状況です。

他 詳細は、HPをご覧ください。

問 道路下水道課下水道係 ☎ 551・1968



▼収益的収支の状況

項目	予算額	上半期執行額	執行率
収入	1,571,767千円	528,532千円	33.6%
支出	1,407,665千円	158,350千円	11.2%

▼資本的収支の状況

項目	予算額	上半期執行額	執行率
収入	714,343千円	234,543千円	32.8%
支出	1,322,544千円	693,234千円	52.4%

公民館白梅分館からのお知らせ

☎ 公民館白梅分館 ☎ 553・3454

▼白梅分館主催「能登への支援活動から学ぶ福生市の地域防災」

例年講師を務めていただいている小野講師とともに、令和6年能登半島地震および奥能登豪雨の支援活動に赴いた高校生や大学生からも活動体験談を聴きます。小・中・高校生の参加も大歓迎です。家庭や地域の備えを一緒に考えましょう！

☎ 12月20日(土)、令和8年1月31日(土)、2月28日(土)午後2時～4時(全3回)

場 白梅会館

対 市内在住・在勤・在学の小学4年生以上の方

定 先着20人

講 小野修平氏(ジョージ防災研究所代表・



防災アドバイザー)

☎ 11月19日(水)からオンライン申請、午前9時～午後5時の間に、直接または電話で公民館白梅分館へ。

▼白梅子ども工作教室「スノードームを作ろう！」

都立多摩工科高等学校ハンドメイド部の生徒と一緒に水を使わない「オリジナルスノードーム」を作ってみませんか？高校生が優しく楽しく作り方を教えてください。

☎ 12月25日(木)午後3時～4時

場 白梅会館

対 市内在住の小中学生

定 先着16人

持 作品を持ち帰るための袋

講 都立多摩工科高等学校ハンドメイド部

☎ 11月18日(火)からオンライン申請、午前9時～午後5時の間に、直接または電話で公民館白梅分館へ。



障害のある方もない方も！
「パラスポーツ体験教室」
障害の有無に関係なく、気軽に楽しめる教室です。
種目 ボッチャ、モルック、リズムダンス等
※参加人数により種目を変更する場合があります。
☎ 12月5日(金)午後1時30分～2時30分
場 福生地域体育館第1体育室
※直接お越しください。
対 市内在住・在勤・在学の方
定 先着30人程度
持 運動できる服装、室内用運動靴、タオル、飲み物
演奏・解説します。

20世紀以降に作曲されたイタリアのピアノ曲を演奏・解説します。



▼もっと知られてほしい世界の作曲家とピアノの名曲たち イタリア編

市民会館からのお知らせ

指導員(シンコースポーツ株式会社)
福生地域体育館 ☎ 530・8811

令和8年1月17日(土)午後0時30分(正午開場)
場 市民会館小ホール(つつじホール)
費 1,500円(全席自由)
出演 辻ゆり
曲目 共鳴(G.マリピエロ作曲)ほか
申 受付中。チケットペイまたは直接市民会館 ☎ 552・1711へ。
▼第56回都民寄席「講談の会」
400年以上前から続く、日本の話芸である講談をお楽しみください。
☎ 令和8年3月15日(日)午後1時～(0時30分開場)
場 市民会館小ホール(つつじホール)
定 260人(申込多数の場合は抽選)
出演 田辺いなか、宝井琴鶴、宝井琴調、神田松鯉、解説 長井好弘
申 受付中。11月30日(日)までに、下記二次コードからのお申し込みください(1人2名まで申込可)。
☎ 都民寄席実行委員会(一般社団法人落語協会内) ☎ 03・3833・8622

わくわく英語ワイズ教室

都立福生高等学校英語部の生徒と一緒に外国文化について学びませんか？

▼ガールスカウト東京都第191団からのお知らせ
キャン
プなどの野外活動、防災を考える集会のほかに、自己開発プログラムやクリスマス会、新年会も行います。
☎ 日曜日(月2回)
場 福祉センター、市民会館、公民館など
対 年長児・高校生年代の女子
費 月会費1,500円、入会金5,000円
活動体験(クリスマス会) ☎ 12月14日(日)
他 詳細は、申込者にご連絡します。
申 メールでガールスカウト



市民のひろば

英語が話せなくても大丈夫です。クイズに答えたり、クリスマスカードを作成したりして楽しく学びましょう。スタンプリーも実施予定です。

☎ 12月13日(土)午前10時～正午
場 松林会館
対 市内在住の小・中学生
定 先着30人
講 都立福生高等学校英語部
申 11月20日(木)～12月9日(火)の間に、オンライン申請
請 でお申し込みください。
☎ 公民館松林分館 ☎ 552・3624



図書館からのお知らせ

おはなし会

▼S&D たまぐー福生中央図書館

①おはなし会「おはなしのポケット」

☎ 12月6日(土)午後3時～

対 幼児と保護者、小学生

出演 ポケット☆ポケット

②おはなし会

☎ 12月10日(水)・24日(水)午後3時30分～

対 幼児と保護者、小学生

③乳幼児おはなし会

「おはなしであそぼ！」

☎ 12月2日(火)午前11時～

対 乳幼児と保護者

出演 おはなしのもり

④乳幼児おはなし会

☎ 12月16日(火)午前11時～

対 乳幼児と保護者

＜①～④共通＞

場 S&D たまぐー福生中央図書館1階

▼わかざり図書館

①おはなし会

☎ 12月11日(木)午後3時30分～

対 幼児と保護者、小学生

②乳幼児おはなし会

☎ 12月24日(水)午前11時～

直接会場へお越しください

対 乳幼児と保護者

＜①・②共通＞

場 わかざり図書館2階

▼わかたけ図書館

①おはなし会

☎ 12月24日(水)午後3時～

対 幼児と保護者、小学生

②乳幼児おはなし会

☎ 12月18日(木)午前11時～

対 乳幼児と保護者

＜①・②共通＞

場 わかたけ図書館2階

▼武蔵野台図書館

①おはなし会

☎ 12月17日(木)午後3時30分～

場 武蔵野台図書館3階

対 幼児と保護者、小学生

②乳幼児おはなし会

武蔵野台児童館との共催です。

☎ 12月17日(木)

午前11時～

場 武蔵野台児童館1階

対 乳幼児と保護者



岡田千晶ワークショップ「クリスマスのぬり絵にチャレンジ！」

絵本作家岡田千晶さんによるワークショップを実施します。岡田千晶さんといっしょに、ぬり絵にチャレンジします。クリスマスを彩るすてきなイラストを作しましょう。

☎ 12月14日(日)午後2時～3時30分

場 S&D たまぐー福生中央図書館2階研修室

対 幼児と保護者、小学生

定 先着25人

※空きがあれば当日参加可能

☎ 11月19日(水)午前10時から、直接または電話でS&D たまぐー福生中央図書館へ。

＜岡田千晶氏プロフィール＞

絵本作家。大阪府生まれ。セツ・モードセミナー卒業。ポーニャ国際絵本原画展2010入選。「ひだまり」(光村教育図書)で産経児童出版文化賞産経新聞社賞を受賞。ほかに、「あかり」・「こもれび」(光村教育図書)、「あのひのきもち」(金の星社)、「ぼく、いいたいことがあるの」(評論社)、「もうすぐもうすぐ」(教育画劇)、「ねむたいよう」(アリス館)など多数の作品を手掛ける。

東京都第191団(松尾)の先生が親切・丁寧にご指導します。
仕事、性格、人間関係、相性、健康、金運、運勢、将来、方位、家庭のことなど日常生活に役立つことばがります。
☎ 090・7941・4576
申 電話で 大観俱樂部 最上

※初心者も歓迎
☎ 12月13日(土)・27日(土)午前10時30分～正午
場 さくら会館ほか
費 3,000円(2回分)
申 電話で 大観俱樂部 最上

東京都第191団(松尾)の先生が親切・丁寧にご指導します。
仕事、性格、人間関係、相性、健康、金運、運勢、将来、方位、家庭のことなど日常生活に役立つことばがります。
☎ 090・7941・4576
申 電話で 大観俱樂部 最上

保健ガイド

問 保健センター ☎ 552・0061
こども家庭センター
☎ 552・0312

事業名	日時	場所	対象・定員
①健康相談	12月4日(木)午前9時30分～11時	市役所1階ロビー	18歳以上の方（高校生を除く） ※直接お越しください。
	12月18日(木)午前9時30分～11時15分	熊川地域体育館	
②ヘルスチェック	12月9日(火)午後1時5分～の指定時間	保健センター	18歳以上の方（高校生を除く）・先着20人 ※前回受けた方は1年経ってからお申し込みください。
③育児相談	12月5日(金)午前10時～11時30分までの指定受付時間	子ども応援館	乳幼児（0歳～就学前児童）と保護者・先着15組 ※2歳未満はフェイスタオルをご持参ください。
④離乳食教室（初期・中期食）	12月10日(水)午前10時～11時30分	こども家庭センター（保健センター）	離乳食開始時期の乳児と保護者・先着12組
⑤パパママクラス	12月6日(土)・18日(木)、令和8年1月17日(土)・22日(木)午後1時30分～3時30分		これからパパ・ママになる方・先着16組（1家族2人まで）
⑥すくすくベビークラス〈ねんねの頃〉	12月17日(水)午前10時～11時30分		2か月～5か月ごろの乳児と保護者・先着15組
⑦すくすく歯科健診（乳幼児歯科健康診査）	12月3日(木)、令和8年1月7日(水)午後1時～2時までの指定受付時間		3歳11か月になる月までの乳幼児

②は11月18日(火)から電話で保健センター、⑦は11月17日(月)から電話でこども家庭センターへ。③～⑥は11月17日(月)から右記のオンライン申請でお申し込みください。



③



④



⑤



⑥

○妊娠届出書の提出および「母子健康手帳」の交付はこども家庭センターです。
※交付時面談は予約制ですので、事前にこども家庭センターへご連絡ください。
○赤ちゃんが生まれたら、出生届と一緒に出生通知票を総合窓口課へ出ししょう。

12月の休日診療

※被保険者資格が確認できるものをご持参ください。

	休日診療	準夜診療	調剤薬局	歯科休日診療
診療時間	午前9時～正午 午後1時～5時	午後5時～10時		午前9時～正午 午後1時～5時
	※受付は診療時間終了の15分前までです。			
7日 (日)	福生市休日診療所 福生 2125-3 ☎ 552・0099 ※要予約（受診前に必ずお電話ください。午前9時受付開始）	羽村市平日夜間急患センター 羽村市緑ヶ丘 5-1-2 （羽村市役所裏） ☎ 042・555・9999		北田園歯科 北田園 1-6-3 ☎ 552・1700
14日 (日)	診療時間 ＜発熱患者＞ 午前9時受付開始	ひかりクリニック 本町 95-3 ☎ 530・0221		ホッタ晴信堂薬局本店 本町 95-15 ☎ 530・7953
21日 (日)	午前9時30分～11時30分、午後3時～4時30分	熊川病院 熊川 154 ☎ 553・3001	中村調剤薬局 熊川 156-4 ☎ 530・2468	島田歯科クリニック 東町 10-4 ☎ 552・3084
28日 (日)	＜非発熱患者＞ 午後1時～3時	ひかりクリニック	ホッタ晴信堂薬局本店	梅田歯科医院 福生 1046 岸ビル 102 ☎ 553・5161

◆休日・準夜診療受診時の注意点について

○休日・準夜診療を受診する際は、**受診前に必ず医療機関へお問い合わせください。**
○来院人数等によっては、診療ができない場合があります。
○年齢や症状によっては、他医療機関を紹介する場合があります。
○担当医療機関は変更になる場合があります。受診前に二次元コードからHPで最新情報をご確認ください。
注 有効な健康保険証やマイナ保険証（マイナンバーカードの健康保険証利用登録を行ったもの）をお持ちでない方は、受診時に「資格確認書」、「資格情報のお知らせおよび本人確認書類」、「マイナポータルの被保険者資格情報」のいずれかをご提示ください。
他 12月29日(月)～31日(水)については、広報ふっさ12月15日号でお知らせします。



12月の乳幼児健康診査

3か月児、6か月児、9か月児、1歳6か月児、3歳児を対象に乳幼児健康診査を実施しています。健診日、対象、受付、持ち物などの詳細は、市からの通知、またはHPをご確認ください。



12月の予防接種（BCG）

日 12月19日(金)午後1時～1時45分
場 保健センター
対 生後5か月～8か月未満（接種は1歳未満まで可能）
持 母子健康手帳、予診票
他 詳細は、HPをご確認ください。



医師会だより

その指の痛み、もしかしてヘバーデンかも!?

手の指の第一関節（爪に近い関節）が腫れたり変形したりする病気を「ヘバーデン結節」といいます。初めは軽い痛みや腫れから始まり、進行すると第一関節の変形をきたします。水ぶくれのような粘液嚢腫ができることもあります。家事や仕事に支障をきたすことも少なくありません。

臨床症状と合わせて、レントゲン検査で骨棘が見られる・関節が狭くなる・関節が破壊されるなどの所見が認められれば、ヘバーデン結節と診断されます。間違われやすい疾患に関節リウマチやブシャール結節があり、鑑別を要します。

ヘバーデン結節は長い間原因不明とされておりましたが、ヘバーデン結節の症状を訴える方は特に女性に多く、閉経後に発症するケースが目立ちます。また、原因の1つとして女性ホルモンが減少することで、指の関節を包む膜（滑膜）がダメージを受けやすくなっているのではないかと研究結果も近年出てきております。

これまで「年齢のせいだから仕方がない」と諦めてしまう方が多く見られましたが、早期に治療を始めることで、痛みの軽減や進行の抑制が期待できます。「最近指の関節が痛む」、「第一関節が腫れてきた」などの異変を感じたら、自己判断せずに専門医へ相談してください。

文責 會澤義之医師



ヘバーデン結節

今年度最後の募集!

胃・肺がん検診のお知らせ

原則としてセットでお申し込みください。

日 令和8年1月10日(土)午前8時30分～正午

場 保健センター

対 市内在住の35歳以上の方(令和7年4月1日現在)

定 130人（申込多数の場合は抽選）

検診方法 検診車による集団検診、バリウムによる胃部X線検査、胸部X線検査、喀痰検査（必要な方のみ）

◆次の方は受診できません。

○誤嚥のある方

○1年以内に胃・肺を手術した方

○現在、胃・肺または十二指腸を治療中または経過観察中の方

○妊娠中の方またはその可能性がある方

◆次の方は申込み前に保健センターへご連絡ください。

○1年以内に手術（胃・肺を除く）をした方

○その他病気を治療中の方

※当日の問診結果によっては検診が受診できない場合があります。

申 受付中。11月30日(木)午後10時

でにオンライン申請または、往復はがき（当日消印有効）でお申し込みください。

往復はがきの書き方

〈往信・表〉〒197-0011 福生市福生2125-3 福生市保健センター

〈往信・裏〉①住所②氏名③生年月日④年齢⑤電話番号⑥胃・肺がん検診希望

〈返信・表〉住所・氏名

〈返信・裏〉無記入

注

・往復はがき1枚につき1人の申込みです。記載内容に不備があると受診できませんのでご了承ください。

・オンライン申請から申込みの方はご自身で受診券を印刷していただきます。

・受診の結果、精密検査や治療が必要な場合は自己負担となります。

・受診結果によっては保健センターから連絡が行く場合があります。

・駐車スペースに限りがあります。徒歩、公共交通機関でのご来場をお願いします。

問 保健センター ☎ 552・0061

