

## 謹賀新年



### どんど焼き

正月飾りやだるま、旧年にお世話になったお守り等を焚き上げ、その火に当たることで無病息災を願う、昔から続く伝統行事です。

今年も志茂第一町会主催により、多摩川河川敷で行われます。ぜひお越しください。

日 1月12日(祝) 午前8時45分～10時ごろ

場 多摩橋から下流へ200m付近の河原  
他 教育広報「福生の教育」1月4日号でも「福生のどんど焼き」を紹介していますので、併せてご覧ください。

問 村野 (志茂第一町会長) ☎ 090・4178・7380

### 年頭に当たって



福生市長  
加藤育男

令和8年の年頭にあたり、謹んで新春のお慶びを申し上げます。

世界では依然として不安定な状況が続いており、令和7年は戦後80年という節目の年に平和の尊さについて改めて考え、安心して暮らすことのできる世界を次代につないでいくことが現代を生きる私たちの責務であるという想いを強くしたところです。

私たちができることとして、大規模災害に立ち向かうことができるよう市の防災力を強化し、また横田基地をめぐる問題についても市民の皆様の不安を払拭するために積極的に取り組んでいかなければならないと考えております。

そして、さまざまな人が共生するこの福生のまちが誰もが住みやすいまちとなるよう、令和8年度はごみ分別方法をLINEを活用して多言語で案内する「福生ごみナビ」の本格導入、スマートフォンアプリを導入した高齢者のフレイル予防対策、不登校等の生徒に配慮した学びの多様化学校「福生市立牛浜もくせい中学校」の開校などの取り組みを実施してまいります。

また、「共働き子育てしやすい街ランキング2025」(日本経済新聞社ほか)において、福生市は全国第2位を獲得いたしました。何年も上位を維持し、さらに前回から順位を上げることができたのは「子育てするなら ふっさ」「こどもまんなか ふっさ」をスローガンに掲げ、充実した保育サービスの提供や幼保小の円滑な接続など子育て施策の推進にオール福生で取り組んできた長年の積み重ねが形になったものだと思っております。午年のこの一年、福生市の歴史を新たに積み重ね、福生市の明るい未来に近づくことができよう、力強く駆ける馬のように「全力疾走」いたしますので、皆様の御理解と御協力をお願いいたします。

結びに、皆様の御健康と御多幸を心からお祈りし、年頭の挨拶といたします。





## 市ホームページへの バナー広告掲載募集中!

**掲載期間** 1か月を単位として、継続掲載が可能です。年度ごとに更新します。

**掲載場所** HPの各ページ

**掲載料** 1か月20,000円(下表参照)

**注** 広告の内容によっては、掲載をお受けできない場合があります。

**他** 詳細は、お問い合わせください。

**問** 秘書広報課広報広聴係 ☎ 551・1529  
継続掲載で割引あり!

掲載期間	月額掲載料
1～2か月	20,000円
3～5か月	19,000円
6～11か月	18,000円
12か月 (4月～翌年3月まで)	16,000円



## 企業版ふるさと納税



西武信用金庫様から企業版ふるさと納税として100万円の寄附をいただき、令和7年12月15日に感謝状贈呈式を実施しました。

寄附金は、寄附者の指定した事業に有効に活用させていただきます。  
ありがとうございました。

**問** 企画調整課企画調整担当  
☎ 551・1529

## 「IKEA立川サステナブル体験ツアー」を開催します

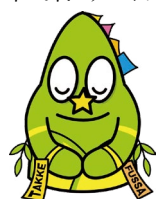


**場** IKEA立川(立川市緑町6)  
**対** 市内在住・在学の小学3～6年生と保護者  
**日** 2月7日(土)午前10時30分～正午ごろ  
**場** IKEA立川(立川市緑町6)  
**問** 立川市環境対策課環境推進係 ☎ 042・523・2111(内線2244)

**定** 28組56人(申込多数の場合抽選)  
**持** 筆記用具  
**講** IKEA立川スタッフ  
**申** 1月28日(水)午後5時までに、オンライン申請でお申し込みください。  
**他** 本事業は、広域連携事業として立川市と周辺市で実施します。



## 市役所等の閉庁(館)日のお知らせ



1月24日(土)はシステム移行作業のため、市役所・保健センター・こども家庭センターは閉庁(館)します。  
**問** 企画調整課企画調整担当 ☎ 551・1528

## 東京税理士会青梅支部による「相続税等無料相談会」



税理士が、相続税等に関するご相談に個別に応じます。  
※秘密厳守  
**日** 1月30日(金)午後1時30分～4時30分(1人30分)  
**場** 市役所1階第一相談室(秘書広報課広報広聴係内)  
**定** 先着6人  
**申** 1月9日(金)から、直接または電話で秘書広報課広報広聴係 ☎ 551・1529へ。

## 公共施設飲料水等自動販売機設置事業者を募集します



令和8年4月1日～令和11年3月31日までの、市内の公共施設飲料水等自動販売機設置事業者を募集します。  
**入札日時(予定)** 2月13日(金)午後1時30分  
**他** 詳細は、1月8日(木)から、HPでご確認ください。

**申** 1月8日(木)～30日(金)の間に、直接市役所第一棟5階契約管財課管財係 ☎ 551・1535へ。  
**市税・料金等の窓口納付が終了する金融機関について**  
4月1日から山梨中央銀行、東日本銀行での窓口納付ができなくなります(東日本銀行については、口座振替は引き続き利用できます)。  
終了後は納付書に記載されているほかの金融機関等でお支払いください。なお、eマーク(eL・QR)が記載されている納付書は、引き続き窓口でお支払いできます。  
**問** 会計課 ☎ 551・1787



## 証明書等コンビニ交付サービス一時停止のお知らせ



システムメンテナンスのため、証明書等コンビニ交付サービスを次のとおり停止します。  
ご不便をおかけしますが、ご理解、ご協力をお願いします。  
**日** 1月6日(火)終日・23日(金)午後5時30分～25日(日)午後5時30分  
**問** 総合窓口課 ☎ 551・1595

## 差押財産のインターネット公売にご参加ください



市税等の滞納処分として差し押さえた動産を現金化するため、インターネットによるオークション形式での公売を表のとおり行います。  
**公売物件** 原動機付自転車他  
**※KSI官公庁オークションHP**に公売物件写真が掲載されています。  
**公売への参加について** 申込期間中にKSI官公庁オークションHPからご参加ください。  
**※事前登録が必要です。**  
**▼公売物件下見会を開催します**  
今回のインターネット公売に出品する物件の下見会を開催します。出品する物件の実物を直接ご覧いただけます。入札をお考えの方は、ぜひお越しください。



**ご存知ですか? 検察審査会検察審査員に選ばれたらご協力を!**  
交通事故、詐欺などの被害に遭ったのに、検察官がその事件を裁判にかけてくれない場合に、検察官のした不起訴処分が正しかったかどうかを審査するのが検察審査会です。  
検察審査会には、選挙権を有する方の中から「くじ」で選ばれた11人の検察審査員で構成されています。  
18歳になったら、あなたも検察審査員に選ばれるかもしれません。その時は、ご理解、ご協力をお願いします。  
**問** 立川検察審査会事務局 ☎ 042・845・0292

## 1月の納税のお知らせ



インターネット公売スケジュール	
<b>申込期間</b>	1月8日(木)午後1時～26日(月)午後11時
<b>公売物件下見会</b>	1月15日(木)・16日(金)各日とも午前9時～午後5時
<b>入札期間</b>	2月2日(月)午後1時～4日(水)午後11時

1月は、市民税・都民税・森林環境税(第4期)、国民健康保険税(第7期)、介護保険料(第7期)、後期高齢者医療保険料(第7期)の納期です。  
納期限は2月2日(月)です。納付ください。口座振替は2月2日(月)です。残高不足にご注意ください。  
**問** 収納課 ☎ 551・1578

## 防災危機管理課からのお知らせ

### ▼令和8年福生市消防団出初式

新年恒例の出初式を行います。



当日、出初式の合図として午前8時にサイレンを鳴らしますので、火災とお間違えないようにご注意ください。

皆さんぜひお越しください。

**日** 1月11日(日)午前10時～

**場** 第七小学校校庭(雨天等の場合は同校体育館で実施し、一般参観はできません。)

**問** 防災危機管理課 ☎ 551・1638

### ▼福生市文化財消防演習

市では、文化財を火災から守るため、消防署と消防団、自主防災組織等が連携して文化財消防演習を毎年実施しています。

**日** 1月31日(土)午前9時30分～(小雨決行)

**場** 臨済宗建長寺派大慈山千手院(熊川20)

**問** 防災危機管理課 ☎ 551・1638

### ▼ふっさ防災展

市では毎年、福生消防署と合同で、「防災とボランティア週間」に合わせて、防災に関する展示会を開催しています。



今年度は、応急救護体験、初期消火訓練や、家庭・職場における防災対策の紹介のほか、ミニ防火衣の試着コーナーなどもあります。

**日** 1月16日(金)午後1時～5時、17日(土)午前10時～午後4時

**場** 福生市プチャラリー2階第1展示室(JR福生駅西口)、福生駅ペデストリアンデッキ

**問** 防災危機管理課 ☎ 551・1638、福生消防署警防課防災安全係 ☎ 552・0119

## お知らせ

広報ふっさ12月15日号の6面に掲載した「年末年始における市役所などの休業期間のお知らせ」子ども応援館(教育支援課)備考のふれあいひろばの休業日に誤りがありました。正しくは1月5日(月)です。お詫びして訂正します。**問** ふれあいひろば(教育相談室内) ☎ 551・7700





# 確定申告・住民税(市民税・都民税)の申告はお早めに!

## 青梅税務署からのお知らせ

**問** 青梅税務署 ☎ 0428・22・3185  
※自動音声案内に従って、「2」を選択してください。



### ▼青梅税務署の申告書作成会場の開設について

申告書作成会場への入場には「入場整理券」が必要です。入場整理券は当日、会場で配布するほか、LINE アプリで事前に入手することができます。LINE アプリでの事前発行では、右記二次元コードから国税庁LINE 公式アカウントを「友だち追加」することで、日時指定の入場整理券を入手できます。



**日** 午前8時30分～午後4時(土・日・祝日を除く)

〈還付申告〉1月5日(月)～2月13日(金)

〈すべての申告〉2月16日(月)～3月16日(月)

**場** 青梅税務署(青梅市東青梅4-13-4)

### 入場整理券

〈還付申告〉受付中。LINE アプリでの事前発行

〈すべての申告〉2月2日(月)～LINE アプリでの事前発行または当日配布

**他** 2～3月は青梅税務署の駐車場は利用できません(身体障害者用車を除く)。青梅税務署へお越しの際は、公共交通機関または河辺駅北口の「イオンスタイル河辺」の駐車場5～7階をご利用ください。

### ▼税理士による無料申告相談(オンラインによる事前申込み制)

青梅税務署管内の各自治体を会場とし、税理士による無料申告相談が実施されます。

**日** 2月9日(月)～13日(金)午前9時～11時30分、午後1時～4時(祝日を除く)

**場** 市役所第一棟2階第1・第2会議室

**申** 1月9日(金)午前9時から、右記二次元コードから事前申込サイトにアクセスしてお申し込みください。



## 令和7年分所得税の市職員による申告相談

電話またはHPからオンラインで予約ができます。

**日** 2月16日(月)～3月16日(月)午前8時45分～11時30分、午後1時～4時30分(土・日・祝日を除く。3月16日(月)は午前みの受付)

**場** 市役所第一棟2階第1・第2会議室

〈次の内容は受付していません〉

損失申告、事業所得の申告、土地・家屋・株式などの譲渡所得の申告、過年分(令和6年以前分)の申告、相談内容が複雑な方

※上記の内容の方は青梅税務署へご相談ください。

**他** 詳細は、「広報ふっさ1月15日号」をご覧ください。

**申**

〈オンライン〉1月20日(火)～

〈電話〉申告相談希望日の14日前の週の月曜日(祝日の場合は翌営業日)から、課税課市民税係 ☎ 551・1610 へ。

※3月16日(月)分の予約については、2月24日(火)から申込み可能

## 令和8年度住民税(市民税・都民税)の申告

令和8年度の住民税申告は、令和7年1月1日～12月31日までの収入(給与等の支給日を基準としたもの)や控除などを申告してください。

**日** 2月2日(月)～3月16日(月)午前8時30分～午後5時15分(水曜日は午後8時まで)

※土曜日の正午～午後1時および日・祝日、2月21日(土)を除く

**場** 市役所1階4番課税課市民税係

**他** 令和8年度の申告から電子申告ができるようになります。詳細は、「広報ふっさ1月15日号」をご覧ください。

**問** 課税課市民税係 ☎ 551・1610



## 確定申告はe-Taxや郵送をご利用ください

例年、確定申告会場は大変混雑します。ご自宅からパソコンやスマートフォンで申告できるe-Taxや、確定申告書の郵送提出にご協力をお願いします。令和6年7月から書類の送付先が変更されています。

**送付先** 〒183-8510 東京都府中市本町4-2 東京国税局業務センター武蔵府中分室(青梅税務署)宛

## 確定申告の医療費控除について(介護保険関連)

### ▼介護保険サービス利用料の医療費控除

介護保険サービスの一部に、医療費控除の対象となるサービスがあります。介護保険事業者等から発行された領収書を確認して医療費控除を受ける場合は、確定申告書に医療費控除の明細書の添付が必要です。

なお、領収書の添付は省略できますが、5年間保管してください。

### ▼寝たきりの方のおむつ代の医療費控除

傷病により、おおむね6か月以上にわたり寝たきりで、医師の治療を受けている方のおむつ代は、医療費控除の対象となります。



医療費控除を受けるためには、確定申告書に医療費控除の明細書の添付と、医師が発行した「おむつ使用証明書」か、条件にあてはまる方に市が交付する「おむつ使用確認書」の添付または提示が必要です。

なお、おむつ使用証明書等は、医療費控除の明細書の欄外余白などに、証明年月日、証明の名称、証明者の名称(医療機関名等)を記載することで、添付または提示を省略できますが、5年間保管してください。

**問**

〈医療費控除について〉青梅税務署 ☎ 0428・22・3185

〈確認書の発行について〉介護福祉課介護保険係 ☎ 551・1764



### 年金だより

#### ▼20歳になったら国民年金



日本国内に居住している20歳以上60歳未満の方は、国民年金の被保険者となります。20歳になったら学生の方も含め、日本年金機構から国民年金に加入したこのお知らせとともに、納付書が届き、保険料を納める必要があります(厚生年金加入者、またはその配偶者に扶養されている方は除きます)。

保険料は月額17,510円(令和7年度)です。金融機関やコンビニエンスストアで納付してください。保険料の支払いが難しい場合は所得要件があります。納付が免除(全額または一部)あるいは猶予される制度があります。学生の方には学生納付特例制度もありますので、未納のままにせずご相談ください。

**他** 詳細は、日本年金機構HPをご確認ください。  
**問** ねんきん加入者ダイヤル ☎ 0570-003004、保険年金課 ☎ 551-1670  
**場** 第2回東京都・西多摩地域市町村共催消費生活講座

### 市町村共催消費生活講座

#### ▼「Let'sスプリング」参加者募集!

重曹やクエン酸といった自然素材を使いながら、油



汚れやトイレ掃除など手軽に汚れを落とす方法を実演を交えてお伝えします。

**日** 2月6日(金)午後1時30分～3時

**場** 青梅市河辺市民センター2階会議室(青梅市河辺町6-18-1)

**対** 西多摩地域在住・在勤・在学の方

**定** 先着30人

**持** 筆記用具

**講** 佐光紀子氏(家事研究家)

**申** 1月6日(火)から、オンライン申請または電話で

青梅市市民安全課市民相談係 ☎ 0428・22・1111(内線2313)へ。

**消費者セミナー**

▼「はじめてでも簡単実践!応用できる整理収納術②」参加者募集!

時短収納のプロから学ぶ!整理収納講座です。誰もが簡単に実践できる整理収納術などについてお伝えします。

**日** 1月19日(月)午前10時～11時30分

**場** もくせい会館3階301・302会議室

**対** 市内在住・在勤・在学の方

**定** 先着30人

**持** 筆記用具

**講** 小宮真理氏(二級建築士、整理収納アドバイザー二級認定講師)

**申** 1月6日(火)午前10時から

電話でシティセールス推進課産業活性化グループ ☎ 551・1699へ。

**お知らせ**

広報ふっさ12月15日号の6面に掲載した「地域懇談会▼福生のハコモノを考えよう」の開催日時に誤りがありました。正しくは2月28日(土)午後2時～4時、3月7日(土)午後2時～4時30分(1時30分開場)です。お詫びして訂正します。**問** 公共施設マネジメント課推進グループ ☎ 551・1580

**お知らせ**

広報ふっさ12月15日号の6面に掲載した「地域懇談会▼福生のハコモノを考えよう」の開催日時に誤りがありました。正しくは2月28日(土)午後2時～4時、3月7日(土)午後2時～4時30分(1時30分開場)です。お詫びして訂正します。**問** 公共施設マネジメント課推進グループ ☎ 551・1580

**お知らせ**

広報ふっさ12月15日号の6面に掲載した「地域懇談会▼福生のハコモノを考えよう」の開催日時に誤りがありました。正しくは2月28日(土)午後2時～4時、3月7日(土)午後2時～4時30分(1時30分開場)です。お詫びして訂正します。**問** 公共施設マネジメント課推進グループ ☎ 551・1580

**お知らせ**

広報ふっさ12月15日号の6面に掲載した「地域懇談会▼福生のハコモノを考えよう」の開催日時に誤りがありました。正しくは2月28日(土)午後2時～4時、3月7日(土)午後2時～4時30分(1時30分開場)です。お詫びして訂正します。**問** 公共施設マネジメント課推進グループ ☎ 551・1580

**お知らせ**

広報ふっさ12月15日号の6面に掲載した「地域懇談会▼福生のハコモノを考えよう」の開催日時に誤りがありました。正しくは2月28日(土)午後2時～4時、3月7日(土)午後2時～4時30分(1時30分開場)です。お詫びして訂正します。**問** 公共施設マネジメント課推進グループ ☎ 551・1580

**お知らせ**

広報ふっさ12月15日号の6面に掲載した「地域懇談会▼福生のハコモノを考えよう」の開催日時に誤りがありました。正しくは2月28日(土)午後2時～4時、3月7日(土)午後2時～4時30分(1時30分開場)です。お詫びして訂正します。**問** 公共施設マネジメント課推進グループ ☎ 551・1580



福生市観光案内所



▼西東京バス定期券発行業務終了について

1月31日(土)をもって福生市観光案内所くるみるふっさで対応している西東京バス定期券発行業務を終了します。

今後の定期券発行に関する詳細は、西東京バス株式会社HPをご確認ください。

問 西東京バス株式会社 ☎ 042・646・9041 (平日午前9時30分～午後6時※年末年始を除く)

▼もしもの時のアウトドアテクニク!!  
災害で電気やガスなどのライフライン

が切断した場合に役に立つ、代替熱源の紹介や使用方法、それらを使った炊飯方法を学びます。また、実際に災害時に役に立つキャンプ道具の紹介やロープワークも学びます。

日 2月15日(日)午前9時～午後1時30分 (荒天中止)

場 福生加美上水公園自然塾(福生1773)

定 20人(申込数多数の場合は抽選※2月10日(火)から当選者のみに連絡します。)

費 500円(軽食を含む)

講 福生災害ボランティアチェーンソー隊(FDCAT)

申 受付中。2月8日(日)までに、オンライン申請または電話で福生市観光案内所くるみるふっさ ☎ 530・2341へ。



日 毎週月・水・金曜日(祝日を除く)午前10時～午後4時

▼無料相談会を  
実施しています

対 経営者(承継の入力口などの質問相談をしたい方、

が丘3-3-15)

都が毎年1月～3月に実施している若者の悪質商法被害防止キャンペーンと連携して、若者への注意喚起や相談の呼びかけを実施しています。

▼頭の中にあるモヤモヤを未来につなげるためのポイントを解説  
日 2月6日(金)  
午後3時～4時30分  
場 アキシマエンス2階202  
205会議室(昭島市つつじが丘3-3-15)

最近の若者を狙う悪質商法では、SNS等を悪用した手口が増加しています。

「いつかその時のため、あなたの事業のお悩みは」  
福生・昭島事業承継セミナー

1月～3月は若者の悪質商法被害防止キャンペーン期間です

場 もくせい会館  
申 直接または電話で、福生市消費者相談室(シティセー  
ルス推進課産業活性化グル  
ープ) ☎ 551・1699へ。

場 福祉センター調理実習室  
日 1月24日(土)午前10時～正午

▼防災食を活用! すぐに作れる美味しいライスバークーとプリンと一緒に作って楽しもう!  
日常でも、災害時でも作ることのできるレシピの調理実習と試食を開催します。



週末企画!  
消費者クッキング実習

問 東京都農業振興事務所振興課畜産担当 ☎ 042・548・4868

日 2月8日(日)午前9時30分～11時30分(雨天中止)  
※午前9時15分までに受付をお願いします。



蜜蜂の飼育をする場合は、養蜂振興法の定めるところにより、飼育の届出をする必要があります。毎年1月末まで、また飼育開始日が決まった時点で飼育届の提出をお願いします。申請書の様式および提出先は都HPをご覧ください。

場 アキシマエンス2階202  
205会議室(昭島市つつじが丘3-3-15)

申 受付中。1月28日(火)までに、オンライン申請  
でお申込みください。

主 催 福生・昭島地域の未来をつなぐ協議会

日 1月30日(金)までに、オンライン申

服装 汚れてもいい服装(ナイロン・ポリエステル素材の服は避けてください。)、運動靴

対 中学3年生まで(就学前児童は要保護者同伴)

持 軍手、タオル、飲み物、焚き火の際に火を通して食べるもの(お菓子、野菜、果物のみ※食べものを火にかける際に使用する竹串は活動内で作ります。)

日 2月8日(日)午前9時30分～11時30分(雨天中止)  
※午前9時15分までに受付をお願いします。

▼デイキャンプ  
焚き火であつたろう

福生水辺の楽校  
多摩川で遊ぼう参加者募集

申 1月6日(火)午前10時から、電話でシティセー  
ルス推進課産業活性化グル  
ープ ☎ 551・1699へ。

対 市内在住・在勤・在学  
の小学生以上の方

道路や公園などの公共の場

犬のふん放置禁止  
福生市清潔で美しいまちづくり条例により、



請、直接または電話で環境政策課環境政策係 ☎ 551・1718へ。

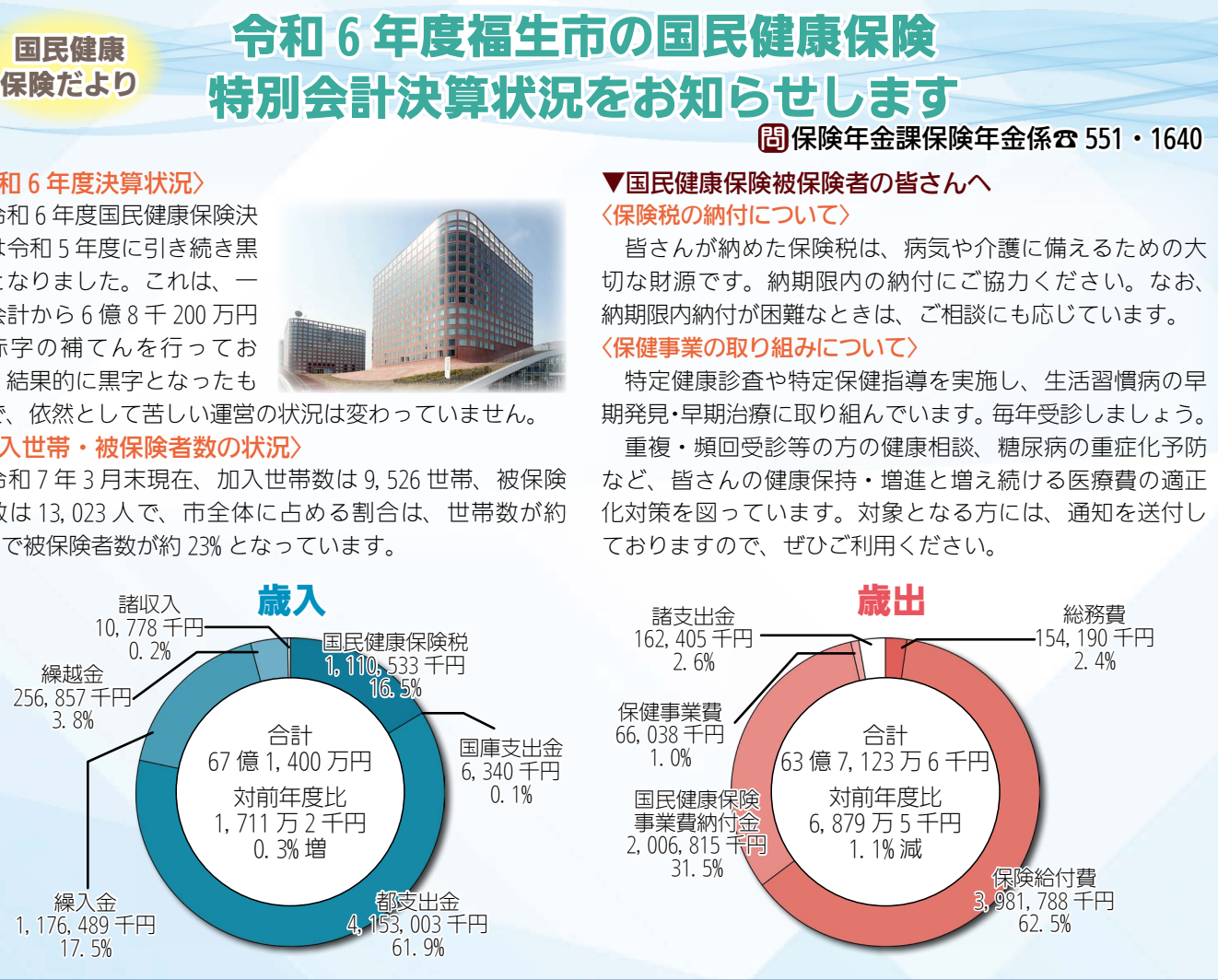
所や、他人が所有または管理する土地への犬のふんの放置は禁止されています。飼主は犬の散歩時に、ふんを持ち帰るための用具を携行し、飼主が排泄したふんを適正に処理してください。また、尿についても悪臭の原因となるため、水を入れたペットボトルを

受付センター ☎ 552・1621

同じ地域で暮らす皆さんが快適に過ごせるように、ルールとマナーを守りましょう。

持ち歩き、飼い犬が放尿した場所は洗い流し、他人の迷惑となる場所では、放尿させないでください。

問 ごみ減量対策課ごみ総合受付センター ☎ 552・1621





## 2月1日(日)リニューアルオープン!

フレッシュランド西多摩

# よつ葉の湯

☎フレッシュランド西多摩よつ葉の湯 ☎ 042・570・2626

天然温泉(アルカリ性単純温泉)やフィンランドサウナを取り入れ、屋外の芝生広場にはバーベキュースペースや大型遊具を整備しました。また、オープン当日は福生市・青梅市・羽村市・瑞穂町の各公式キャラクターが賑やかに皆さんをお迎えします。

## 利用案内

### 利用時間

〈温浴施設〉午前10時～午後10時(午後9時最終受付、貸切風呂は要予約)

〈体育館・集会施設〉午前9時～午後10時(要予約)

〈外構施設〉午前9時～午後10時(バーベキューサービス提供期間は、4月～11月上旬午前10時～午後9時※要予約)

〈休館日〉月曜日(祝日の場合は翌日)、年末年始(12月31日～1月2日)

※2月2日(月)は開館します。

〈住所〉羽村市羽 4225

## 温浴施設案内



〈陽の湯内風呂〉



〈月の湯露天風呂〉



〈フィンランドサウナ〉

Point!

オートロウリュを取り入れた  
フィンランドサウナ

## 貸切風呂

貸切で利用できる沸かし湯の個室風呂で、ゆっくりと過ごせます。

なお、貸切風呂は予約制で、利用は同性のみに限られ、男女日替わりとなります。



〈貸切風呂〉

Point!

貸切風呂で  
リラックス

## 料金案内

### ▼温浴施設の利用料金

区分		基本料金(3時間)	延長料金
陽の湯・月の湯	大人	600円	150円
	小学生	300円	無料
	幼児	無料	
貸切風呂(1時間)		利用料金に加算1,000円	

### 注

○福生市・青梅市・羽村市・瑞穂町内在住・在勤・在学の方の料金です。

○幼児は就学前児童、大人は中学生以上です。

○3時間を超えると延長料金が発生します。延長当日は時間制限なくご利用可能です。

### ▼体育館・集会施設の利用料金

区分		午前(午前9時～正午) 午後①(正午～午後3時) 午後②(午後3時～6時)	夜間 (午後6時～10時)	全日 (午前9時～午後10時)
〈体育館・集会施設〉	全面	各回1,800円	2,400円	6,600円
	ホール 半面	各回900円	1,200円	3,300円
〈集会施設〉和室				
〈体育館施設〉		〈小・中学生〉100円 〈高校生以上〉200円		
卓球コーナー(2時間)				

他 詳細は、フレッシュランド西多摩よつ葉の湯 HP(1月中旬公開予定)をご覧ください。

## プレオープン実施

プレオープンイベントを開催します。無料入浴体験ができます。また、食堂やキッチンカーも営業します。

日 1月27日(火)～29日(木)①午前10時～正午②午後0時30分～2時30分③午後3時～5時

対 福生市・青梅市・羽村市・瑞穂町内在住の方

定 各回先着男女各50人

注 食堂およびキッチンカーは有料

申 1月9日(金)午前9時から、オンライン申請でお申し込みください。



### 地域づくり講演会を 開催します

▼「みんなでつくる」が  
くまひへくまひ手が育つ地  
域運営

強くあたたかい組織をつくる要素を学んだ上で、主体的な担い手の育成や組織・活動への愛着と関係性の醸成方法についても考察します。

日 2月14日(土)午前10時～正午

場 もくせい会館3階

定 先着50人

講 井上晶夫氏(NPO法人C Rファクトリーコミュニケーションマネジメント認定インストラクター)

申 1月5日(月)から、オンライン申請または電話で協働推進課 ☎ 551・1590へ。

交通安全に関するお知らせ

①交通安全新年街頭指導を行います



新年を迎え、改めて市民の皆さんに交通安全に対する意識を高めていただくため、福生市交通安全推進委員会による交通安全新年街頭指導および啓発活動が行われます。

日 1月18日(日)午前11時ごろ

場 街頭指導 市内主要交差点

啓発活動 福生駅、牛浜駅

②交通安全推進委員を募集しています

福生市交通安全推進委員会は、福生交通安全協会福



生支部に所属する指導部会と、町会・自治会から推薦を受けた方による推進部会で構成された、地域住民による交通安全のボランティア団体です。福生警察署の指導の下、福生交通安全協会と連携・協力し、交通安全運動期間中をはじめ、市の行事等で交通安全対策に取り組むなど、市の交通安全を支える活動を行っています。指導部会の委員は随時募集しています。

①・②共通

問 道路下水道課管理・交通安全対策係 ☎ 551・1969

2月の女性等悩みごと相談

羽村市との共同事業

日 福生市

25日(水)午前9時～午後1時

市役所1階1番秘書広報課広報広聴係内第一相談室

羽村市 4日(水)・18日(水)午後1時30分～4時30分

羽村市役所1階市民相談室(羽村市緑ヶ丘5-2-1)

申 福生市・羽村市在住の女性および性的少数者の方でしたら、どちらの市へも申込みが可能です。予約制で先着3人まで。予約は相談日の1か月前から福生市秘書広報課広報広聴係

☎ 551・1529、羽村市秘書広報課市民相談係 ☎ 555・1111(内線541)へ。



## 児童発達支援センター

### 「親子ひろば」

日ごろの育児の中で、こ  
だわりの強い、気持ちの  
切り替えが難しい等気にな  
っていることはありませんか。  
親子ひろばでは、親子で  
触れ合い遊びや、発達に関  
する相談ができますので、  
お気軽にご参加ください。



日 1月23日(金)午後2時30分  
～3時30分  
場 福祉センター1階児童発  
達支援センター療育室  
※直接お越しください。

対 2～6歳までの就学前児  
童とその保護者  
持 飲み物  
問 福生市児童発達支援セン  
ター ☎ 539・1131

## 高次脳機能障害専門相談



脳卒中  
や交通事  
故のあと、  
新しいことが覚えられな  
くなった、感情や欲求のコン  
トロールがしにくい等の原  
因は、「高次脳機能障害」  
かもしれません。  
ご本人、ご家族だけで抱  
え込まず、まずはご相談く  
ださい。

日 1月13日、2月10日、3  
月10日の各火曜日午後2時  
～4時(1人30分)  
場 市役所1階11番障害福祉  
課相談支援係  
対 市民の方等  
定 先着3人

相談員 作業療法士および保  
健師等  
申 相談日の1か月前から、  
電話または直接障害福祉課  
相談支援係 ☎ 551・691へ。

エンディングノート  
配布しています



エンディングノートとは、  
自分に万が一のことが起こっ  
た時に備え、医療や介護、  
財産情報等、あらかじめ周  
りの人に伝えたいことを書  
き留めておくノートです。  
これまでのご自分のこと  
を振り返るきっかけ作りと  
してもご利用ください。

配布場所 市役所1階9番介  
護福祉課、各地域包括支援  
センター、公共施設など  
対 おおむね65歳以上  
問 介護福祉課高齢者支援係  
☎ 551・1751

「心配」と相談」を  
ご利用ください

市民の抱える日常生活上  
のさまざまな悩みごとにつ  
いて民生委員・児童委員が  
応じ、問題解決に努め、安  
心した生活を送れるよう実  
施しています。

日 1月14日(水)午後1時～  
3時  
場 福祉センター相談室  
※直接お越しください。

問 福生市社会福祉協議会・  
成年後見センター福生 ☎ 552・  
5027

# 高齢者在宅福祉サービスのご紹介

各事業の詳細はお問い合わせください。  
問 介護福祉課高齢者支援係 ☎ 551・1751

## 01 各種事業

### ●生きがい活動支援サービス

高齢者の介護予防を目的に、市内3か所の施  
設で、生きがいづくりや心身機能の維持向上の  
ための活動を実施しています。

費 基本サービス 1回180円(市民税非課税・  
生活保護の方は無料)

※別途食事代等が必要になります。

### ●配食サービス

在宅において安否確認が必要かつ食事の調理  
が困難な高齢者に対し、1週間あたり2回以内で、  
栄養バランスのとれた食事を提供します。

費 1食400円

### ●救急代理通報システム

慢性疾患がある等、常時注意が必要な一人暮  
らし等の高齢者が家庭内で緊急事態に陥ったと  
き、ペンダント型の無線発報器等を用いて民間  
警備会社の受信センターへ自動通報をし、24時  
間体制で待機しているスタッフが状況に応じて  
救急要請等の対応をします。

費 月額基本利用料の2割

※玄関の鍵を警備会社に預ける必要があります。

### ●認知症高齢者位置情報探索機器貸与

認知症により道に迷うことがある高齢者の家  
族に、現在位置をおおよその範囲で特定可能な  
専用端末機を貸与します。

費 月額220円

※令和8年4月から月額330円になります。

### ●自立支援日常生活用具給付

在宅生活における日常動作を支援し、自立  
した生活の継続を目的としたシルバーカー等の  
日常生活用具を給付します。

費 要した費用の1割(市民税非課税・生活保護  
の方は無料)

### ●自立支援住宅改修給付

在宅生活における行動範囲の拡大等を支援し、  
転倒予防や介護軽減などを目的とした手すり等  
を設置します。

費 工事費の1割(上限あり。市民税非課税・生活  
保護の方は無料)

※申請後、理学療法士による訪問調査を実施し  
ます。

### ●訪問理美容サービス

在宅で寝たきりまたはそれに近い状態が継続  
していることで、理髪店や美容院に向向くこと  
が困難な高齢者に対して、ご自宅への出張サー  
ビスを実施し、高齢者の在宅支援を行います。

対 要介護3以上の方

費 1回400円

### ●おむつ等の助成

在宅で寝たきりまたはそれに近い状態が継続  
している高齢者におむつ等を助成します(生活  
保護の方は除く)。

対 要介護3以上の方

### ●補聴器購入費助成事業

加齢に伴う中等度難聴以上の高齢者に対し、  
補聴器購入費用の一部を助成することで、脳機

能の低下による認  
知症の予防を図り、  
在宅生活を支援し  
ます。

助成額 補聴器購入  
費用の2分の1(上  
限4万円)

### ●救急医療情報キット配布

医療情報を記入した用紙を保管する容器を配布  
することで、救急車を呼ぶような緊急事態が生じ  
た際に備え、速やかな救急医療に役立てます。

### ●家具転倒防止装置設置

地震に備え、日常生活動作の低下した高齢者  
に対して家具転倒防止装置を取り付けることで、  
生命や財産の安全を図ります。

※要介護認定を受けている、身体障害者手帳や愛  
の手帳を交付されている等の条件があります。

### ●見守りキーホルダー・アイロンシール

高齢者等で外出に不安のある方や認知症の心  
配がある方を対象に、登録番号や連絡先の入っ  
たキーホルダーとアイロンシールを交付するこ  
とで、緊急時の身元確認やご家族等への速やか  
な連絡が可能となります。

### ▼老人福祉センター

市内在住の60歳以上の方が利用できます。施設  
内には、お風呂、談話や憩いの場、マッサージチ  
ェア等があります。

※初めての利用の際は名簿登録を行います。

問 福生市社会福祉協議会 ☎ 552・2121



## 02 介護予防教室等

### ●一般高齢者向け介護予防教室

- ・脳と体のトレーニング教室
- ・筋力向上トレーニング
- ・高齢者いきいき教室

対 介護認定がなく、医師から運動制限を受けていない方

他 教室開催時に広報ふっさでお知らせします。

### ●出張介護予防講座

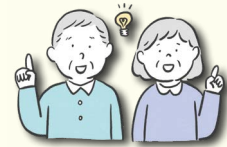
理学療法士などの専門職が地域に出向き、介護予防のための  
体操指導や講話、生活についてのアドバイスなどを行  
います。

他 詳細は、HPをご覧ください。



## 03 地域包括支援センター

高齢者の介  
護、健康、医療  
などに関する  
相談窓口です。



日 月～土曜日

午前8時30分～午後5時15分(土  
曜日正午～午後1時、祝日、年末年  
始を除く。)

### ●福生市地域包括支援センター加美

場 加美平 3-6-10 メゾン加美平 103

電話番号 ☎ 553・3720

### ●福生市地域包括支援センター

武蔵野

場 福生 2269-4 ポニービル 2階

電話番号 ☎ 553・6695

### ●福生市地域包括支援センター熊川

場 福祉センター 2階

電話番号 ☎ 510・2945

### ▼高齢者見守りステーション

地域に出向き、高齢者のご自宅を  
訪問しています。

場 地域包括支援センター加美内



## 郷土資料室からのお知らせ

問 郷土資料室 ☎ 530・1120

## ▼第38回多摩郷土誌フェア

多摩地区の21市町が発行する文化財や郷土の歴史、自然に関する刊行物を集め、展示・販売するイベントを開催します。多摩地域の郷土史を知ることができる機会です。



**参加自治体** 福生市、立川市、武蔵野市、三鷹市、青梅市、府中市、昭島市、小金井市、小平市、日野市、東村山市、国分寺市、国立市、狛江市、東大和市、清瀬市、東久留米市、羽村市、あきる野市、西東京市、瑞穂町

**日** 1月17日(土)午前10時～午後5時、1月18日(日)午前10時～午後3時

**場** 立川市柴崎学習館 (立川市柴崎町2-15-8)

※直接お越しください。

**注** 車での来場はご遠慮ください。公共交通機関をご利用ください。

## ▼旧ヤマジウ田村家住宅季節展示「くらしのうつりかわりと暖をとる道具展」、「ひな飾り」

小学生の社会科見学に対応して、生活の変遷を伝える道具と冬の暮らしを伝える道具を展示します。また、桃の節句に合わせ、旧ヤマジウ田村家住宅に受け継がれてきたひな飾りの展示を行います。



**日** <くらしのうつりかわりと暖をとる道具展> 1月10日(土)～3月24日(火)  
<ひな飾り> 2月7日(土)～3月24日(火)

**時** 午前10時～午後4時  
※月曜休館日(祝日の場合は翌平日)

**場** 旧ヤマジウ田村家住宅  
※直接お越しください。

## 老人福祉センター教養講座

## ▼ロコモームエクササイズ

(第3期)

運動機能低下を予防する立位・マット運動です(椅子を使った体操ではありません)。

**日** 2月13日～3月27日の金曜日(3月20日を除く。全6回)

**時** <1部>午前9時15分～10時15分(3月6日のみ午後0時30分～1時30分)

<2部>午前10時30分～11時30分(3月6日のみ午後1時30分～2時30分)

**講** 服装 動きやすい靴・服装  
フィットネスインストラクター

45分(2時45分)

**場** 福祉センター2階理学療法室

**対** 次のすべての要件に該当する方

・市内在住の60歳以上の方  
・全日参加可能な方  
・運動制限がなく、ラジオ体操ができる方

**定** 各25人(申込多数の場合は初めての方を優先して抽選)

**持** タオルまたは手ぬぐい、飲み物

**講** 服装 動きやすい靴・服装  
フィットネスインストラクター

**申** 1月26日(月)(消印有効)

までに、往復はがきで福生市社会福祉協議会総合運営課管理係 ☎ 552・2121へ。

※往復はがきの書き方等の詳細は、お問い合わせください。

## 学童クラブへの入所申込みについて

▼育児休業を取得している方も申込可能となります

2月入所分から、育児休業を要件とした学童クラブへの申込みが可能となります。

**他** 詳細は、HP  
をご覧ください。

**問** 子ども政策課 ☎ 551・1733

## 一日プレイパークを

開催します!

プレイパークとは、自分の責任で自由に遊ぶことにより、自主性や創造性を育む体験ができる遊び場のことです。水遊び、泥んこ遊び、木登り、工作など自然を利用した遊びに自由な発想で挑戦できます。

**日** 1月18日(日)午前10時～午後3時

**場** 中福生公園

※直接お越しください。

**対** 幼児以上(幼児は要保護者同伴)

**持** 汚れてもよい服装または着替え等

**問** 子ども政策課 ☎ 551・1733

## 助産師と話そう

子育ての悩みや心配ごとなど、



気楽に相談しませんか?

助産師からのミニ講話もあります。

**日** 1月23日(金)午前10時～正午

※午前10時30分から、助産師からのちょこっと話「卒乳について」があります(テーマは変更となる場合があります)。

**場** 子ども応援館1階子育て地域活動室

※直接お越しください。

**問** まるやま助産院(丸山) ☎ 090・3524・2987

「福生市立学校再編に向けた23の提言」が提出されました



福生市教育委員会では、令和7年度に「福生市立学校在り方検討委員会」を設置し、学校の改築や再配置、公共施設との複合化等の在り方について、協議していただきました。

このたび、報告書として「福生市立学校再編に向けた23の提言」が提出されました。これからの教育、学校の在り方について提言されていますので、ぜひご覧ください。

**他** 報告書の内容  
等の詳細は、HP  
または教育広報  
「福生の教育」1月4日号  
をご覧ください。

**問** 教育総務課 ☎ 551・1930

## 道徳授業地区公開講座へお越しください

道徳授業地区公開講座では、子どもたちの心を育むために学校・家庭・地域社会が連携を深めながら共通理解をもつて子どもたちに関わることをできるよう道徳の授業公開と意見交換を行います。



**第一小学校**  
1月17日(土)午前9時30分

**第一小学校**  
551・0046

**第八小学校**  
1月17日(土)午前8時35分

**第六小学校**  
551・0753

入学通知書を送ります



今年4月に小・中学校へ入学されるお子さんへ、教育委員会から入学通知書を1月中旬ごろにお送りします。入学通知書には、お子さんが入学する学校名が記載されていますのでご確認ください。

**対** 小学校  
平成31年4月2日～令和2年4月1日まで  
に生まれた方

**対** 中学校  
平成25年4月2日～平成26年4月1日まで  
に生まれた方

**注** 1月23日(金)までに通知書が届かない方や、私立学校等に入学を予定する方等はお申し出ください。

**問** 学務課 ☎ 551・1948

## 「共働き子育てしやすい街ランキング2025」

全国第2位を獲得!



「共働き子育てしやすい街ランキング2025」(日本経済新聞社と日経BP「日経xwoman」の調査)で、福生市は前回のランキングより順位を1つ上げ、全国第2位を獲得しました。詳細は、HPをご覧ください。



高評価の要因は **質の高い子育て施策**

市では、充実した保育サービスの提供や幼保小の円滑な接続など、質の高い子育て施策を推進しています。また、令和7年9月から保育所等の3～5歳児クラスの給食費を無償化するなど、新たな施策にも積極的に取り組んでいます。

**問** 子ども政策課 ☎ 551・1733

## 伝統文化親子教室事業の発表会を実施します

会場へ直接お越しください



伝統文化体験を通じて次世代を担う子どもたちの豊かな人間性を育み、文化の継承・発展を目的に、文化庁の委託を受けて実施している事業です。

## ▼第15回福生市伝統文化発表会

日本舞踊・茶道・書道3講座の稽古の成果を子どもたちが一生懸命披露します。

**日** 1月18日(日)  
<日本舞踊> 午後2時～(1時30分開場)

<茶道・書道> 1時30分～

**場** 市民会館小ホール(つつじホール)、展示スペース

**後援** 福生市、福生市教育委員会、福生市文化協会

**問** 北島 ☎ 090・4623・2294

## ▼いばな子ども教室発表会

華道を通して育んだ子どもたちの感性豊かな作品を展示します。

**日** 1月25日(日)午前11時30分～

**場** 市民会館・公民館1階

**後援** 福生市教育委員会

**問** 加藤 ☎ 553・0525

## ▼第16回福生日本文化子ども教室日本舞踊勉強発表会

子どもたちが日本舞踊を通じて学んだ日本の心を、舞台いっぱい心にこめて一生懸命踊ります。

**日** 1月25日(日)午後2時～(1時30分開場)

**場** 市民会館小ホール(つつじホール)

**後援** 福生市教育委員会

**問** 千衛里 ☎ 552・1398、

✉ hana.chierikai@gmail.com





## 男女共同参画事業

問 公民館松林分館 ☎ 552・3624

### ▼男女共同参画講演会「みんなが自分らしく生きるために～メディアとのつきあい方～」

インターネットやSNS等でのトラブルを回避し、自分らしく必要な情報を活用していきけるよう、身の回りの情報を信じて良い情報かどうか見分けるヒントを学びます(手話通訳・保育あり)。

日 2月8日(日)午後2時～4時

場 市民会館・公民館第4・第5集会室

対 市内在住・在勤・在学の方

定 先着50人

講 寺島絵里花氏(一般社団法人日本メディアリテラシー協会代表理事)

申 1月9日(金)からオンライン申請、午前9時～午後



5時の間に直接または電話で公民館松林分館へ。

＜保育をご希望の方へ＞

対 市内在住の1歳以上の就学前児童

定 先着9人

申 1月9日(金)～31日(土)の間に講演会と合わせてお申し込みください。

### ▼男女共同参画パネル展

互いの人権を尊重し合い、それぞれが活躍できる社会づくりについて考えてみませんか。独立行政法人国立女性教育会館から借用した男女共同参画統計学習パネルを展示します。

日 1月30日(金)～2月10日(火)午前9時～午後10時(月曜日休館。最終日は午後5時まで)

場 市民会館・公民館1階展示スペース

※直接お越しください。



障害のある方もない方も！  
「パスポート体験教室」  
障害の有無に関係なく、気軽に楽しめる教室です。  
種目 ボッチャ、モルック、リズムダンス等  
※参加人数により種目を変更する場合があります。  
日 1月16日(金)午後1時30分～2時30分  
場 熊川地域体育館第1体育室



※直接お越しください。  
対 市内在住・在勤・在学の方  
定 先着30人程度  
持 運動できる服装、室内用運動靴、タオル、飲み物  
講 指導員(シンコースポーツ株式会社)  
問 熊川地域体育館 ☎ 552・1980  
1月4日(日)から体育施設の券売機でキャッシュレス決済が利用可能になりました  
対応するキャッシュレス決済機能は、電子マネー、非接

触型ICクレジットカード、二次元コードの3種類が対応可能になります  
(Suica、Visa、PayPayなど)。  
対象施設 中央体育館、S&Dフィールド福生、福東総合グラウンド、福生野球場、武蔵野台テニスコート、南公園テニスコート  
他 対応するキャッシュレス決済機能等の詳細は、HPをご覧ください。  
注 武蔵野台テニスコートは現在工事中のため、1月下旬ごろから利用可能になります(予定)。  
問 スポーツ推進課 ☎ 552・5511

やよい(ピアノ)  
曲 映画「となりのトトロ」の楽曲、スケーターズワルツ、チャルダッシュほか  
申 1月7日(水)から、オンライン申請、午前9時～午後5時の間に、直接または電話で公民館白梅分館 ☎ 553・3454へ。  
公民館白梅分館主催事業  
▼熊川分水に親しむ講座  
熊川分水の成り立ちなどを学習し、市内を流れる熊川分水をウォーキングで巡ること

で、その魅力を実感できる講座です。  
一緒に水辺を歩きながら、地域遺産と熊川村の歴史に親しんでみませんか。  
内 日 場 (全4回)  
熊川分水の成り立ちや熊川村の様子など  
2月15日(日)午前10時30分～正午  
白梅会館  
熊川分水ウォーキング  
2月22日(日)午前10時～正午  
取水口・熊川神社  
熊川分水ウォーキング  
3月8日(日)午前10時～正午  
熊川神社  
熊川分水の未来を考えよう  
3月15日(日)午前10時30分～正午  
白梅会館  
対 市内在住・在勤・在学の方  
定 先着20人  
講 石毛和夫氏、横瀬和雄氏(公民館サークル熊川分水中央図書館 ☎ 553・3111へ。

に親しむ会)  
申 1月7日(水)から、オンライン申請、午前9時～午後5時の間に、直接または電話で公民館白梅分館 ☎ 553・3454へ。  
みんなで楽しむ音読会  
参加者全員で声を合わせて「坊ちゃん」(夏目漱石/作)などの作品を読みます。  
日 1月30日(金)午前11時～11時40分  
場 S&Dたまぐー福生中央図書館  
定 先着15人  
申 1月8日(木)午前10時から、直接または電話でS&Dたまぐー福生中央図書館 ☎ 553・3111へ。

ふっさ電子図書館使い方講座  
図書館で用意した機器を使って、ふっさ電子図書館の操作方法を学ぶ講座です。初めて電子書籍を使う方、使い方をもっと知りたい方はぜひご参加ください。  
日 1月21日(水)午後1時30分～2時30分  
場 S&Dたまぐー福生中央図書館  
対 市内在住・在勤・在学の方  
定 先着6人  
申 1月7日(水)から直接または電話でS&Dたまぐー福生中央図書館 ☎ 553・3111へ。

編集 明けましておめでとうございます。令和8年最初の表紙は「どんど焼き」。起源は平安時代の宮中行事「左義長」であるとされている小正月の伝統行事で、表紙で紹介した志茂後記 第一町会主催の「どんど焼き」は昭和61年に始まりました。皆さんも「どんど焼き」の迫力のある火に当たって、一年間の無病息災を祈念しましょう！今年もよろしくお願いします。

発行 福生市／編集 企画財政部秘書広報課／〒197-8501 福生市本町5-5 ☎ 042-551-1511(市役所代表)／毎月1日・15日発行

Oh! My Baby!!

自慢のお子さんを広報ふっさで紹介します！

2026 HAPPY NEW YEAR

あやせちゃん

2025年9月8日生まれ

日向ちゃん

2025年5月8日生まれ

はるちゃん

2025年4月22日生まれ

植野 百穂ちゃん

2024年11月14日生まれ

秦天ちゃん

2025年9月19日生まれ

～二次元コードから簡単応募～  
次号掲載のお子さん大募集！

対象 2024年2月以降に誕生した市内在住のお子さん  
掲載号 広報ふっさ2月1日号(応募締切は1月7日(水)午後5時)  
※8日(木)以降は3月1日号に掲載