



TAKE FREE
简体中文

福生

powered by



FUSSA

in TOKYO



1 JAPANESE SAKE 参观酿酒厂



体验 BEST 3



2 AMERICAN CULTURE 基地边大街



3 FUSSA GOURMET 福生热狗



and more...

参观酿酒工厂

Sake Brewery in Fussa

酿酒需要优质的水。福生拥有从秩父山脉流入地下又涌出的溢流水。一起去参观两家使用这种地下水酿制日本酒的酿酒工厂吧。

田村酒造场

URL <http://www.seishu-kasen.com/>



1 拥有砖砌烟囱和白色墙壁的建筑物大部分都登记为文物遗产。 2 流经工厂旁边的玉川上水 3 宽广的庭院一角还留有水车小屋 4 太上皇太上皇后两陛下光临纪念碑



Experience

如要参观必须是10人以上的团体，提前在网上或通过电话进行预约。除了12月和1月之外，任何时间都可免费预约参观，大约需要1个小时。负责人将向参观者解说酿酒仓库和厂内的各个参观景点。参观结束后，可以试饮几种日本清酒。



5 酿酒工厂内部也可参观 6 成为“嘉泉”名字由来的井 7 4个酿酒仓库中有三个是文化资产。最古老的约拥有200年的历史。



这家酿酒工厂曾在东京峰会晚宴上向来自世界各国要人提供东京名酒“嘉泉”。它成立于江户时代末期的1822年，在宽广的工厂里点缀着好几个登记为文化遗产的历史性建筑。2016（平成28）年，当时的日本天皇和皇后曾在其中的一座建筑物中休息过。



Shopping

产品可以在隔壁的办公室购买。田村酒造场的代表性名酒“嘉泉”拥有从普通清酒到大吟酿等产品阵容。



福生市福生626 042-551-0003 8:00-17:00
周一、日、节假日 从JR福生站步行10分钟 有

MAP P.15 A-2

石川酒造

URL <http://www.tamajiman.co.jp/>



这家日本清酒酿造厂成立于江户时代末期的1863年。酿酒师傅运用传统的手工方式酿制名酒“多满自慢”。进入明治时期又开始酿制啤酒，现在酿造的啤酒有“多摩之惠”和“TOKYO BLUES”。在厂区可以查看带有QR码的地图进行参观，但有的参观行程也需要预订。还设有零售商店和可以喝到啤酒的餐厅（→P.8）。

Experience

参观酿酒工厂的“多满自慢（日本清酒）”参观行程非常受欢迎（需要通过网站或电话预约）。从上午10:30开始，全程大约需要45分钟，包括试饮“多满自慢”和赠送的酒杯在内，价格为700日元。其他关于参观行程的详细信息请查阅网站。

Shopping

在“酒世罗（Sakesera）”里除了可以买到日本清酒和啤酒之外，还可购买以日本清酒为原料的点和化妆品等产品。



8 由米仓改成的小卖店 9 使用酒糟制造的香皂 540日元、饼干 216日元和浴盐 280日元 10 使用越光米酿造的“无过滤多满自慢纯米酒” 720毫升 972日元 11 使用酿造日本清酒相同的水酿制的啤酒 各 626日元 12 梅酒 500毫升 1296日元也很受欢迎（全部含税）



这就是作为纪念品的酒杯！

13 随意散步行程可以在厂区内自由行走参观 14 选择“多满自慢参观行程”可以享受品酒对比的乐趣

Eating SAKE·BEER·杂藏 OMUSUBI

这家饭团餐厅可以享用日本清酒、啤酒和甜点。还可以外带。



啤酒酿造厂旁边有一家以提供意大利美食为主的餐厅“福生的啤酒小屋”（→P.8）

福生市熊川1 042-530-5057 10:30-17:15
周二 从JR拜岛站步行20分钟 有
MAP P.15 B-4



MAP P.15 A-2
Experience 清岩院
赏心悦目的
日本庭园之美

这座建于14世纪末至15世纪初的临济宗寺庙。在庙里拥有泉眼，以及积纳涌泉而成的池塘。修剪良好的树木和透明得令人惊叹的池水与日本庭园相得益彰。寺庙里的大雄宝殿和辨天堂的建筑物使人感受到佛教建筑之美。

福生市福生507 042-551-1986 日出-日落
不休息 从JR福生站步行10分钟 有

日本庭园是代表福生的“福生十景”之一
矗立于池塘旁边的钟楼也壮丽美观

福生的和式要素
WA in Fussa

因为有横田基地，所以福生是个拥有众多美国文化形象的城市。但还有许多有趣的地方能让你感受到日本特色。

Experience 福生神社 MAP P.15 A-2
当地的守护神

这座神社坐落于新奥多摩公路边上，是在1874(明治7)年将附近神社中的神灵合供在一起而修建的。穿过石制牌坊沿着参道前行，会看到右边有一座参拜神殿。现在的这座宏伟的神殿修建于1972(昭和47)年。每年夏天举行的末社八云神社例行庙会都是福生的代表性庙会，到时候会有许多神轿和花车出来游行。

福生市福生1081 042-551-4899 自由参拜 不休息
从JR福生站步行5分钟 无



可以祈求获得工业、学术等方面的好处

Experience 旧今田村家住宅(今为屋号) MAP P.15 A-2
感受明治时代的气氛

这座日式房屋修建在老干道“宿桥路”边上。是1902(明治35)年修建的田村酿酒厂分支家族的住宅。这是一座占地面积约270平方米的大型单层木制建筑，六个房间由走廊连在一起，是典型的日式房屋。作为向世人彰显明治时代建筑特点的珍贵文物，而登记成为国有文化资产，并向普通公众开放。

福生市福生1158 042-530-1120 (福生市乡土资料馆) 10:00-16:00
周一(节假日时次日) 免费 从JR福生站步行7分钟 有



到2012年为止仍有居民

可以进房间参观



后边的仓库也是得到登记的文化遗产



Experience 玉川上水(新堀桥附近) MAP P.15 A-1~C-4
江户时代修建的水道

这条水道是在江户时代，为向江户提供饮用水而修建的人工水道。从福生市北边的羽村市流到现在的四谷附近，全长约为43公里，然后分流引到江户的各居住区。现在仍有部分水道属于东京都水道局管理，这套设施至今依然发挥着作用。水道边绿树成荫，是人们休息歇脚的好去处。

从JR福生站步行15分钟(到新堀桥)

从新堀桥上观赏到的玉川上水。水流清爽，一年四季都不会干涸。



有的地方还设有散步小道



还开设了全是单间的日式餐厅“乐园园”

Eating 滨膳 MAP P.15 B-3

活鱼池餐厅 滨膳
使用引以为豪的当地
食材和新鲜的鱼类菜肴

餐厅明亮宽敞，吧台座位围着一个巨大的养鱼池而设。推荐您品尝含有活鱼和寿司，讲究季节性和当地出产、当地消费的“西多摩热闹膳食”(1980日元)，午餐的大致预算为1,500日元，晚餐则为2,500日元。

福生市熊川1018 042-551-0035
11:00-22:00 不休息
从JR熊川站步行5分钟，从JR牛滨站步行10分钟 有



夏季的“西多摩热闹膳食”
也可以让餐厅帮您烹饪你自己钓到的活鱼

Eating 荞麦面、下酒菜 志向庵 MAP P.15 B-3
品尝当地的日本清酒和手工擀制的荞麦面

可以品尝手工擀制的二八荞麦面。吃荞麦面注重滑过喉咙的快感和香味，甚至可感觉到些许甘甜。您可以试着品尝福生当地清酒的套餐吧。



坐落于住宅区中
含有茄子、舞茸等天妇罗的蘸面套餐 1340 日元

福生市志茂68 042-551-2843
11:00-14:30、17:00-20:30
周二三 从JR牛滨站步行5分钟 有



可品味福生当地清酒的套餐 800 日元

闲逛基地 边大街

身在日本却
像在美国?!



只是欣赏招牌也乐趣无穷

铺设在横田基地(Base side)旁边的
国道16号线路边,有众多个性
十足的小卖店和餐厅,
令人目不暇接。



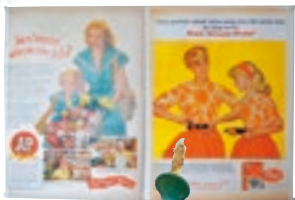
Experience

福生美国屋

MAP P.15 C-2

感受复古传统的美国风采

建于1958年的美军军舍。几乎保留了原有的状态。适合家庭居住的3寝室套间自从美军有关人员搬迁之后,多年来入住者都是日本人。决定予以保存之际,福生市和商店街齐心协力,进行了修葺,从而再现了50年代的气氛。



往昔时髦炫酷的美国广告 院子里矗立着自由女神像



2014年决定由地区负责进行保存

福生市福生2476-1
福生G-14
042-513-0432
11:00-17:00
周一至周四 免费
从JR牛滨站步行10分钟
无



房间里展示着照片等物品



Eating Fresh Bagels & Cafe Hoop

MAP P.15 C-2

从基地前来参观的人也为数众多

在这家百吉饼专卖店不仅可以吃到软韧可口的百吉饼,还可感受到美国氛围。这里除了提供百吉饼三明治和汤等咖啡馆菜单之外,还有约40种可以外带的百吉饼,非常适合做伴手礼品。此外还能吃到福生热狗(→P.10)。



外带百吉饼 单价140日元以上



室内装潢使用了大量木材



美国人也爱吃的照烧鸡肉三明治 680日元

福生市福生2475 042-530-8877
7:00-19:00 不休息
从JR牛滨站步行10分钟 有

BLUE SEAL 冰淇淋 福生店

MAP P.15 C-2

诞生于美国,发展于冲绳
的冰淇淋

常年为您提供从经典品种到适于晒美图的配色鲜艳的30种左右的口味。具有季节性的限定版冰淇淋也受人欢迎。还可提供芭菲冰糕和圣地。



福生市福生2475 042-551-0539 11:00-22:00 不休息
从JR牛滨站步行10分钟 有



还设有供客人轻松品味的店内饮食区

Eating Pizza & Italian Restaurant NICOLA 横田本店

MAP P.15 C-2

请品尝正宗的美式披萨

推荐您吃“招牌什锦披萨”或可选择添加食材的“原味披萨”,和打顶。还可以品尝到意大利面、牛排等多种菜肴。



配番茄酱和高达芝士的尼古拉什锦披萨 单价980日元(S尺寸)以上
星期天也举办现场演奏会



福生市福生2402 042-551-0707
11:00-22:00
周二、首个周一(节假日时开门、次日倒休)
从JR牛滨站步行12分钟 有



招牌打老远就能辨认出来

草莓口味和受人欢迎的蓝波风味冰淇淋的 单份都是360日元(含税)。



40个露台座位

欧式菜肴

福生的啤酒小屋

在酿酒工厂品尝
精酿啤酒和美食

您可以享用到意大利美食和使用多种当地食材烹制的菜肴。饮料可选择石川酿酒工厂酿制的七种啤酒，日本清酒、葡萄酒和鸡尾酒也种类丰富。平时还提供午餐菜单。

福生市熊川1 042-553-0171
11:30-20:30 周二
从JR拜岛站步行20分钟 P有 MAP P.15 B-4



鲜酿啤酒(左为淡色艾尔, 右为邓克尔, 各500日元)



50个室内座位

中国菜肴

韭菜馒头 福生

韭菜馒头的发源餐厅



充满情趣的招牌

韭菜馒头是将韭菜、生鱼蓉、竹笋和虾调成馅料，手工包进馒头皮之后，煮熟并煎烤而成的。外表酥脆，馅料软绵。这种口感非常受欢迎。



始创韭菜馒头每个290日元。还可外带(2个以上)。

餐厅里可感受到中国气氛

福生市福生2218 042-553-0177
11:30-13:45、17:00-21:00 周五到21:30
周六日、节假日11:30-21:30
不休息 从JR东福生站步行8分钟, 从JR福生站步行15分钟 P有
MAP P.15 B-2



牛排

CHACO'S 福生

分量十足地肉
类菜肴

菜单以牛排和汉堡为主。除了日本牛肉外，还有美国牛肉和澳洲牛肉等各种肉类。备有自制洋葱酱和照烧酱汁等9种调味酱。



炭火烤制的汉堡肉饼和美国产里脊的汉堡组合 1880日元



再现20世纪50年代加利福尼亚住宅的内装
餐厅还设有露台座位

福生市福生2264-4 042-530-0160
11:30-14:30、17:00-21:00 (周五到21:30) 周六日、节假日11:30-21:30 不休息
从JR东福生站步行5分钟, 从JR福生站步行15分钟 P有
MAP P.15 C-2

深受当地人喜爱的 多国籍餐厅

在福生, 您可以享受各国美食. 还可以在酿酒工厂兼设店铺和前美军军舍边吃边感受店铺的氛围。



当地大多摩火腿公司的香肠拼盘 1200日元

巴西烤肉(churrasco) A套餐 2380日元(含税)。肉块可蘸莎莎酱品尝。

巴西菜肴

南美食堂

品尝巴西的故乡名菜

可以品尝“巴西烤肉(churrasco)”等巴西美食。这是用炉中文火烤熟的肉块，肉质软嫩多汁。还备有多种鸡尾酒和果汁。



腰果汁和番石榴汁。各480日元(含税)



巴西国旗是指路的标记
一楼是吧台, 二楼是单间

福生市牛滨99-12 080-9425-0141 12:00-15:00、18:00-5:00 不休息 从JR牛滨站步行1分钟 P有
MAP P.15 B-3

意大利菜肴

Un Quinto

这家意大利餐厅使用美军的原有军舍



使用美军的原有军舍

使用16号公路边上美军军舍改成的餐厅。餐厅墙上字母的涂鸦非常时尚。手工制作的意大利面、肉类和鱼类菜肴等所有菜肴都口味正宗。



墙上所挂的签名中有的出自名人之手。藏红花米饭配上含有海鲜和鸡肉西红柿酱制的意式米饭 1780日元

福生市福生2270-B15 042-552-6052
11:30-15:00、17:00-21:30 (周五六日、节假日到22:00)
不休息 从JR福生站步行14分钟 P有
MAP P.15 C-2

欧洲菜肴

Stuben Ohtama

火腿直接管理工厂附近的商店



德式建筑



餐厅位于二楼
盐味炖煮带骨猪腿、德式猪脚 3218日元(含税, 仅在晚上提供)

这里是吃到东京品牌猪肉“TOKYO X”的稀有餐厅之一。您可以喝着当地啤酒, 同时享用德国美食、自制火腿和香肠。一楼还有零售店。还能吃到福生热狗(→P.11)。



当地啤酒中杯 691日元

福生市福生785 042-551-1325 11:30-14:00 (周六日、节假日到15:00) 17:30-21:30 (周六日、节假日17:00-) 周二
从JR福生站步行3分钟 P有
MAP P.15 B-2

当地美食

福生热狗

Fussa Dog

口味对比

在店内食用和外带都可以 600日元

福生热狗必须使用“大多摩火腿”或“福生火腿”两家公司之一制造的香肠，以及各家餐厅各自的面包和酱汁制成的。也非常受旅行者的欢迎。



销售时用铝箔包装 330日元。仅供外带

韩国写手申小姐的解说
韩国人非常喜爱香辣的莎莎酱和奶油芝士



使用了TOKYO X 香肠的福生热狗 A 370日元。香辣的炸玉米饼口味

A Fresh Bagels & Cafe Hoop

可以品味材料原有风味的热狗

热狗所使用的面包是独有的法式长棍面包。只夹有福生火腿肠和生的热狗，可切实品味每种材料的味道。



福生市福生2475
042-530-8877
7:00-19:00 不休息
从JR牛滨站步行10分钟
有
MAP P.15 C-2

B Bread Garden

值得自豪的自制莎莎酱

自制的莎莎酱鲜味浓郁，而且不太辣。和奶油芝士相搭配，提振香肠的味道。面包烘烤之后口感酥脆可口。



福生市福生1046
042-553-7234
9:30-20:00 周日、节假日
从JR福生站步行2分钟
无
MAP P.15 A-2

C Cloud Nine Bakery

可品尝两种口味

可购买使用“大多摩火腿”或“福生火腿”两家公司之一制造的香肠制成的热狗。根据香肠的特性所搭配的酱料和配料也不同。售完即止。



福生市福生798佐藤大楼1楼
042-530-3073 10:00-19:00
周三、每月1天不定期休息
从JR福生站步行2分钟
有
MAP P.15 B-2

D 小料理Hitoyo

日式菜肴的口味

提供日式热狗。在面包里加上自制的葱花味噌、大叶、芝麻和切碎的紫菜。作为下酒菜也值得推荐。仅在晚上开店。



福生市本町23
042-530-7959
17:00-24:00
周一
从JR福生站步行4分钟 无
MAP P.15 B-2



甜美的葱花味噌令人垂涎。500日元

只在白天提供外带。500日元(含税)



像单点菜肴那么豪华。仅供外带。540日元



E Live Music Cafe UZU

音乐厅提供的热狗

用国内麦子自制的面包夹香肠的正统派热狗。许多乐队都出自这家音乐厅。音乐会日程安排请查看网页 <https://uzu69.com/>。



福生市武藏野台1-3-12
042-551-4477
11:00-15:00、20:00-24:00
周一六日的中午、周一二的晚上
从JR东福生站步行3分钟 有
MAP P.15 B-1



仅能在店内食用。午餐包含沙拉、汤和饮料 800日元(含税)。

美国写手约翰先生的解说
辣豆酱的辣味令人上瘾

F Stuben Ohtama

口味醇厚的德国面包和大多摩火腿

可在大多摩火腿公司的餐厅用餐。夹有香肠和一片“东京 X”培根，分量十足。如果加入番茄酱，将变得更加美味。可外带。



福生市福生785 042-551-1325
11:30-14:00 (周六、节假日到15:00) 17:30-21:30 (周六、节假日17:00-) 周二
从JR福生站步行3分钟 有
MAP P.15 B-2

G 种植树木的饭店Aurora

决定口味的是特制的香料酱

在点菜之后才着手制作的，炙热可口的粗绞鸡肉用西红柿和特殊香料调味，具有墨西哥口味。使用天然酵母的无添加剂面包口感也美味可口。



福生市福生二宮2477
042-539-4139
11:30-14:00、18:00-21:00
周一(节假日时次日)
从JR牛滨站步行12分钟 无
MAP P.15 C-3

H Jesse James福生店

给餐厅招牌菜添加酱汁

酱汁是用牛肉、西红柿等蔬菜和辣椒炖制的辣豆酱。餐厅自制芝麻面包夹福生火腿公司的香肠，这种香辣酱汁非常合口味。



福生市本町72-2 WAKOHR福生106
042-551-4222
12:00-13:15 (仅在工作日)
17:00-22:30(晚上需要支付服务费)
周日 从JR福生站步行5分钟
无
MAP P.15 B-2

福生的活动日历

春季

活动 举办日期 场所
福生樱花节 3月下旬至4月上旬 主要会场: 明神下公园、玉川堤坝沿岸(永田桥-睦桥)

福生放大风筝大会 5月5日 多摩川中央公园

福生环境节 6月上旬 多摩川中央公园

福生萤火虫节 6月中旬 萤火虫公园、玉川上水青梅桥附近

夏季

福生七夕节 8月上旬 福生站商店街周边

横田基地日美友好节 9月中旬 横田基地

秋季

国际展销会 10月中旬 国道16号线横田基地前商店街

福生友谊节 10月下旬 市营福生棒球场

冬季

福生彩灯节 12月上旬至12月中旬 福生站西口、站前道路、基地边大街

其他活动 室内的跳蚤市场

在熊川站附近的“熊川元气广场”和国道16号线旁边的“友谊公园”定期举办的跳蚤市场不仅环保,而且还营造节日气氛,提供与不同的人接触的地方。

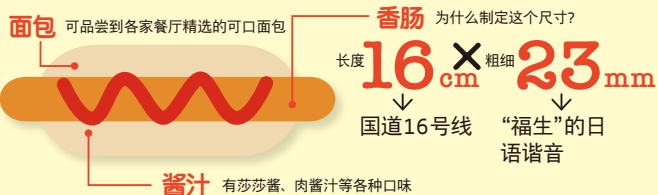
福生的相关渊博知识

What's Fussa Dog?

“福生热狗”有条规则是“要使用在福生火腿工厂生产的,具有固定尺寸的香肠”。面包和酱汁则由每个商店自主决定,是各具特征的热狗。
→ P. 10

Rules of the FUSSA DOG

使用“大多摩火腿”和“福生火腿”公司生产的香肠时。还要遵守一个长度为16公分,粗细为23毫米的规则。



市政厅就像一个公园 MAP P.15-B-2

这座公园离福生站只需步行5分钟。这是一个集市政厅大楼和场地于一体的新颖设计。略有高低起伏的周围广场是铺着草坪的公园。



竹蒿(Takke)☆☆

福生市公认的卡通形象——竹子(装饰)的妖精。到处神出鬼没,和“Takke☆☆击掌庆祝”给大家带来幸福快乐!!



福生樱花节

在多摩川河的堤岸上,长约2.5公里的成排樱花树是福生最壮观的赏樱景点。在樱花盛开时节,众多游客络绎不绝地前来赏樱。有些人还在堤岸上吃盒饭。在此期间还会举办各种活动。

福生放大风筝大会

儿童节时的活动。为了祈求孩子可以健康成长,地区的各个街道办将分别放飞引以为豪的大风筝。



福生萤火虫节

玉川上水自古以来就是一个适合萤火虫成长的环境,每年都可以看到梦幻般的萤火虫在飞舞。在可以观赏到当地人放飞养殖的源氏萤火虫的节日时,会场周围还会搭建许多临时饮食娱乐商店。



福生七夕节

这是福生规模最大的活动,每年吸引约40万名游客。当夜幕低垂,华灯初上时,各种七夕节装饰品将变得更加美丽。以七夕织女选美为主的各种活动、民间舞蹈游行和市民临时饮食娱乐商店将使这个节日变得更加精彩。



福生彩灯节

到了12月,福生各处将点亮五彩缤纷的彩灯。点灯时间是从日落的黄昏到深夜(时间因地点而异)。在各个地方营造活跃的圣诞气氛。



横田基地日美友好节

这个活动在通常禁止进入的基地内举办,各地数不清的人们聚集于此。除了飞机展示和日美乐队的表演之外,还有销售汉堡包和热狗等美式食品的摊位。





- 1 摆满了各种旧家具
- 2 三叶水通的藤条编织的篮子 8000 日元
- 3 白色瓷器 800 日元
- 4 红色火车是标志

感受美国气氛 在有品味的杂货店 购买东西

基地边大街也因在街道两旁有从古董到手工工艺品等独特的杂货店而闻名远近。

摆满了复古风格的家具 DEMODE FUKUNAKA 日本家具

出售众多日本风格的杂货。经过修复的家具非常有品味，实际使用也没问题。还有许多可以轻松带回家复古金属配件和餐具。还有餐车。



福生市福生1148-4 ☎042-553-3981 🕒11:00-20:00 📍从JR牛滨站步行15分钟 🗺️MAP P.15 C-3

在美国采购的杂货 BIG MAMA 美国杂货

有许多20世纪50年代到60年代的古董商品。由于许多产品是店主直接在美国购买的，因而大部分都是日本弄不到手的唯一商品。还有许多内饰品和Fire King牛奶杯。



福生市福生二宮2485-1 ☎042-513-7897 🕒10:00-18:00 📍从JR牛滨站步行8分钟 🗺️MAP P.15 C-3

用旧材料制作的独创家具 Romantica Antiques 复古杂货

这是一家古董精选店。店主前往日本各地古董市场挑选看中的商品，进行采购并出售。还有使用旧材料和废料制成的独创灯具。



福生市福生2049 ☎042-553-6166 🕒13:00-18:00 📍从JR东福生站步行1分钟 🗺️MAP P.15 C-1

可爱而又时尚的杂货店 TABASA 杂货

销售作家制作的商品和手工制作的杂货。经销售具、首饰和室内装饰品等多种商品。大多数都是单点商品，可以购买到其他商店中没有的杂货。



福生市福生2479 ☎042-553-1634 🕒10:00-19:00 📍从JR牛滨站步行10分钟 🗺️MAP P.15 C-2



この地図の作成に当たっては、国土地理院長の承認を得て、同院発行の1万分1地形図及び基礎地図情報を使用した。(承認番号 令元情使、第117-059253号)

F U S S A

前往福生请乘坐



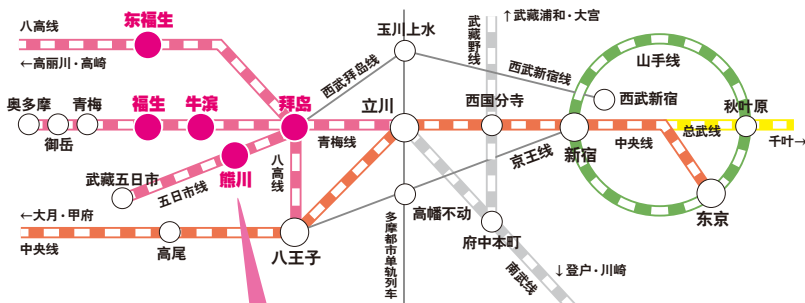
欢迎!

JR 中央线和青梅线

乘电车到东京都西部的福生非常方便。

从新宿乘坐直接到达的中央/青梅特快列车到福生站大约需要46分钟。

即使在立川站换乘青梅线,包括等车时间在内也会在1小时左右到达。



福生市内有5个JR车站。分别是青梅线的“福生”、“牛浜”，八高线的“东福生”和五日市线的“熊川”。由于“拜岛”是这三条路线的汇集站，可能需要根据想要前往的目的地在此换车。

发行

福生市生活环境部
城市销售促进课

197-8501
东京都福山市本町5番地
TEL:042-551-1740

<https://www.city.fussa.tokyo.jp>

制作

株式会社 昭文社
2019(令和元)年7月発行

● 如果您到福生来, 请先来这里 ●

福生市观光信息咨询中心

前来游玩 福生 MAP P.15 B-2

📍 福生市本町23 ☎ 042-530-2341

🕒 10:00-18:00 📅 周一(节假日时开馆、次日

倒休) 🚶 从JR福生站步行5分钟 🚗 无

🌐 <http://www.kurumiru-fussa-omotenashi.com/>

- 所刊载的是2019年5月时所汇总的数据信息。可能会出现更改, 请在使用前预先予以确认。
- 本出版物所刊载的内容如果您造成任何麻烦或损坏, 我们无法予以赔偿, 请先确认后再次使用。
- 营业时间和开店时间以最后一个点菜订单或入场截止时刻为基准。
- 休息日仅刊载定期休息日, 没有刊载临时休息日。盂兰盆节和正月前后的假期。
- 除非另有说明, 否则所标价格基本上表示不含税价格。
- Shobunsha Publications, Inc. 2019. 7