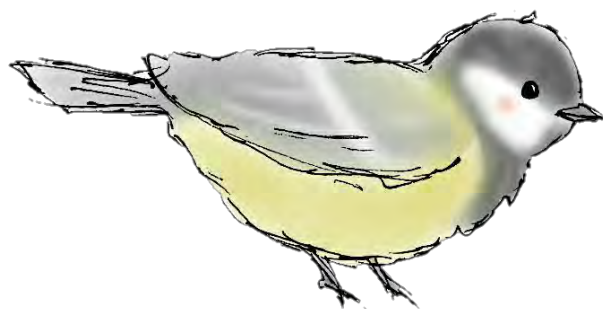


第3章

利用者連絡会・交流会



1 利用者連絡会・交流会

本館利用者連絡会のあゆみ

利用者同士、利用者と職員とのコミュニケーションの場、利用者全体をネットワークする自主的な連絡組織として、開館以来さまざまな経過を辿りながらも、平成6（1994）年3月5日に第1回本館利用者連絡会が開催され、正式に現在の本館利用者連絡会が発足した。

同年7月に「公民館本館利用者連絡会のきまり」を作成し、その後、平成9（1997）年に見直し、改正している。

その中身としては、本館利用者団体すべてを対象として、本館利用者連絡会への参加を呼びかけ、2ヶ月に1回（偶数月の昼夜交互）、年6回の定例会を開催している。定例会では、公民館事業や本館まつり、公民館のつどい、利用者研修会などやサークルの運営、各部屋やロッカーの貸し出しなどの公民館施設の利用などについて話し合っている。

その運営のため運営委員会を組織し、会長（運営委員長）1名、副会長（副運営委員長）2名、運営委員5名の合計8名と会計監査1名を各サークルから選出し、役員の任期は1期2年としている。

また、2名の公民館運営審議会委員を選出し、定例会では公民館運営審議会（月1回定例会開催）の報告を受け、公民館の運営に関与している。

こうした組織の動きや流れが文章ではわかりにくいということで、平成26（2014）年に「本館利用者連絡会構成図」を運営委員が作成し組織の見える化を図った。

市民会館・公民館には公民館専用施設として、児童室、調理室、美術室、音楽室、視聴

覚室が設置されていて、それぞれの部屋のサークル利用者が集まり、類似の目的で利用する同士で定期的に連絡会を行っていた時代があった。これらの連絡会については、専門的なサークルの減少と共に平成16（2004）年頃から、減少傾向に移り始めた。

平成24（2012）年、市民会館・公民館の市民会館部分に指定管理者制度が導入された。公民館の事業係と管理係が統合され公民館係となり、公民館事務所を隣接する地域会館のさくら会館へ移転すると、公民館集会室の抽選会や貸し出しを市民会館指定管理者が行うこととなり、物理的にも実質的にも公民館サークルとの関係が以前より希薄となってしまった。

それに伴い、部屋別の利用者連絡会は、現在、保育室と調理室の利用者連絡会のみが、必要に応じて行っている状況である。

本館利用者連絡会も年々出席率の低下や運営委員、本館まつり実行委員会役員の引き受け手が少なくなっている状態が続いている。

本来であれば自主運営組織に職員が無闇に介入することは慎みたいが、公民館を利用している市民がなぜ公民館の運営に関わるような役員をやれなくなってきたのか、以前と比べ利用目的が多様化していることはあるが、本館利用者連絡会と共に解決の糸口を探っていきたい。

しかし、あくまでも公民館は住民の意思によって運営され、利用者交流の場のあり方は、利用者が意思を出し合いながら調和し、合意し、形成していくものであることは再確認していかなければならないところである。

松林分館利用者交流会のあゆみ

松林分館の利用者交流会は昭和 55（1980）年 4 月 24 日に開催された「利用者と職員の交流会」が始まりであったと記録がある。

松林分館を利用するサークル団体や一般の利用者グループが、自主的に相互連絡の場や情報交換を通じて、活動をよりスムーズにすると共に、より良い活動の場に育て上げ、地域の人々との輪を広げていくため、昭和 56（1981）年から「利用者交流会」と名称を変更した。

利用者と地域の人々との豊かな文化・教育活動の発展を図るため、次の目的で活動することとなっている。

- 1 サークル相互のコミュニケーションを図る。
- 2 サークルと松林分館職員との相互理解を図る。
- 3 松林分館の役割について学び、より円滑な運営を図る。
- 4 松林分館の利用者と地域の人々との豊かな文化・教育活動の発展を図る。

平成 14（2002）年 4 月 1 日には、利用者交流会の目的を明確にし、松林分館利用者交流会基金の運用等交流会活動を円滑にするため、「松林分館利用者交流会会則」が施行された。10 円コーヒーサービス、だれでもなんでも展等利用者と職員の連携により、活発な交流と会館利用が現在まで維持されている。

また、平成 27（2015）年より利用者同士の交流と信頼関係をさらに深めるため、利用者交流会において、サークルを 4 つのグループ（A B C D）に分け、会議運営をグループ単

位で行っている。

平成 29（2017）年もこの形式を引き続き実施し、グループ内での利用者同士の交流を深めると共に、グループ間で広がりのある自主的な交流会活動を推進している。役員を選出についても、このグループから推薦を行った。

なお、今や恒例となった毎夏に開催する「松林分館夏休みこども教室」では、サークル利用者が講師となり、小学生に遊びと学びの機会を提供し、世代間交流を共に楽しんでいる。

課題としては、利用者の高齢化に加え、若い世代の利用者が少なく、後継者となる人が見つからないことがあげられ、引き続き若い世代の交流を深める事業の展開と、利用者同士の信頼関係を深めていくよう利用者交流会の更なる発展に期待している。

白梅利用者交流会のあゆみ

公民館白梅分館は昭和 55 (1980) 年 5 月に開館し、その翌年の昭和 56 (1981) 年に白梅利用者交流会（以下、「交流会」という）は 12 団体 27 人でスタートした。

交流会は、白梅分館を拠点として活動しているサークル同士の交流組織であり、サークル相互の交流と情報交換を行い、公民館への要望等も取りまとめ、年末の大掃除、白梅まつり、公民館への理解を深めるための研修会等を実施している。近年では偶数月（隔月）の第二土曜日午前に定例会を年 6 回開催し、12 月 23 日に白梅会館大掃除を行っている。とりわけ年末の大掃除は交流会の中では最も大きな行事で、普段は異なる活動をしているサークルの皆さんが一堂に会し、日頃使用している部屋を中心に自主的に念入りに清掃している。大掃除では共同作業によりみんなで汗を流し、白梅会館だけでなく身も心もきれいになって掃除は終了する。その後には懇親会を開き、白梅会館で収穫した梅のジュースやお茶菓子などを飲食しながら懇親を深め、新たな年の活動の英気を養っており、他館では見られない白梅独自の行事である。

ここ数年の白梅分館サークル数は約 40 団体で推移しており、福生市公民館 3 館の中では一番少ない。しかし、交流会への出席状況は全サークルの 5～6 割程度を維持しており、本館利用者連絡会や松林分館利用者交流会と比較して出席率は高い。

ここ 10 年を振り返ってみると、平成 22 (2010) 年に、従前からの「世話人会」体制が解散となり、新たに「運営委員会」が発足した。「世話人会」は白梅まつりを実施するた

めに立ち上げた組織であったが、交流会の役員会も長らく担っていた。

さらに、平成 27 (2015) 年には「白梅利用者交流会のきまり」を改正し、運営委員の選出方法を本館や松林分館を参考にして全サークルを A・B・C の 3 グループに分けた上で、運営委員を未経験のサークルから選出する仕組みを作り上げた。この改正により、それまで交流会役員の人選は同じ人が長年固定化する傾向だったが、役員未経験のサークルから運営委員を選出することで、新しい風を送り込み、交流会の活動をより活性化する効果も期待されている。

また、平成 23 (2011) 年頃より福生第二小学校の学校支援コーディネーターが積極的に交流会に参加するようになり、学校と公民館のパイプ役を担っている。二小児童が地元のまちを探検するなどの交流行事において、学校支援コーディネーターが斡旋し、公民館利用者が学校行事でも活躍している。公民館の将来像にも関わる新たな学校と地域との関わりが注目されている。今後、福生市立小・中学校の全校がコミュニティ・スクールとなるときには、学校と地域の連携が一層強まることとなり、公民館の果たすべき役割もより大きくなるだろう。

交流会は公民館サークルの組織でもあるが、地域の人材ネットワークの中核となる人材も多く抱えている。学校との連携が交流会にも活動の広がりや次世代の育成に関わる喜びをもたらし、学校も公民館サークルもお互いに活性化されるという相乗効果が期待されている。

第3章 利用者連絡会・交流会 1 利用者連絡会・交流会

平成19(2007)年度

活動名	実施期間	回数	人数	内容	主催
本館利用者連絡会	4月～3月	6	226	公運審、利用者連絡会役員改選、ロッカー抽選会等	本館
本館利用者研修会	3月	1	55	「サークル活動をどのように楽しむか」	
本館保育室利用者連絡会	4月～3月	4	17	保育室の使い方・保育室利用に関する要望等	
松林分館利用者交流会	4月～2月	6	124	交流会・だれでもなんでも展正副代表選出	松林
松林分館利用者交流会	7月	1	77	「流しそめんを楽しもう」	
松林分館利用者交流学習会	9月	1	32	「鎌倉市生涯学習センター見学」	
松林分館陶芸作業所利用交流会	4月～3月	2	6	陶芸作業室及び備品の使用等情報交換	
松林分館保育室利用者交流会	5月～2月	5	124	箱積み木政策・サークル情報交換・合同学習会	
松林分館保育室利用者交流会学習会	7月	1	89	保育室事業の始まりとこれからのあり方について	
白梅分館利用者交流会	6月～3月	6	169	公運審委員からの情報提供、白梅まつり、公民館のつどい、大掃除、研修会等	白梅
白梅分館利用者研修会	3月	1	41	「私たちが創り上げた食育講座」	
白梅分館利用者交流会役員(世話人)会	6月～3月	5	54	白梅利用者交流会の議事進行等	

平成20(2008)年度

活動名	実施期間	回数	人数	内容	主催
本館利用者連絡会	4月～3月	6	241	利用者連絡会役員改選、ロッカー抽選会等	本館
本館利用者研修会	3月	1	35	「社会教育法改正と公民館」	
本館保育室利用者連絡会	4月～2月	4	24	保育室の使い方・各サークルの近況報告等	
松林分館利用者交流会	4月～2月	6	124	交流会・だれでもなんでも展正副代表選出	松林
松林分館利用者学習会	3月	1	22	私達の学習・文化活動を豊かにするためには	
松林分館陶芸作業所利用者交流会	12月	1	6	作業所の清掃・サークル情報交換	
松林分館陶芸作業所利用者交流会 学習会	2月	1	21	作業所利用者との情報交換	
松林分館保育室利用者交流会(学習会含む)	7月	5	113	保育室清掃、箱積み製作・サークル情報交換	
白梅分館利用者交流会(大掃除含む)	6月～3月	6	221	公運審委員からの情報提供、白梅まつり、公民館のつどい、公運審委員選出、大掃除、研修会等	白梅
白梅分館利用者研修会	2月	1	36	地域に根ざした公民館活動～白梅まつりを通して～	
白梅分館利用者交流会役員(世話人)会	6月～3月	6	61	白梅利用者交流会の議事進行、白梅まつり等	
白梅分館陶芸サークル利用者交流会	5月～12月	2	18	陶芸作業室及び備品の使用等	

平成21(2009)年度

活動名	実施期間	回数	人数	内容	主催
本館利用者連絡会	4月～3月	6	214	公運審、利用者連絡会役員改選、ロッカー抽選会等	本館
本館利用者研修会	3月	1	50	「知っている？公民館のこと」	
本館保育室利用者連絡会	4月～2月	4	16	保育室の使い方・各サークルの近況報告等	
松林分館利用者交流会	4月～2月	6	125	交流会・だれでもなんでも展正副代表選出	松林
松林分館利用者交流会学習会(パス研修含む)	9月～2月	2	51	①歴史博物館見学会 ②公民館活動について	
松林分館保育室利用者交流会	7月～2月	4	108	保育室清掃、箱積み製作・学習会一歯の健康一	
松林分館保育室利用者交流会学習会(お楽しみ会)	7月～2月	3	86	保育者と保育利用者との情報交換、交流	
松林分館陶芸作業所利用者交流会	4月～12月	1	6	初心者陶芸教室・新サークルについて	
松林分館陶芸作業所利用者交流会学習会	2月	1	21	作業所利用者との情報交換	

第3章 利用者連絡会・交流会 1 利用者連絡会・交流会

活動名	実施期間	回数	人数	内容	主催
白梅分館利用者交流会(大掃除含む)	6月～2月	6	183	公運審委員からの情報提供、白梅まつり、公民館のつどい、大掃除、研修会等	白梅
白梅分館利用者研修会	2月	1	44	「どこが違うの?福生の公民館」	
白梅分館利用者交流会役員(世話人)会	6月～2月	6	43	白梅利用者交流会の議事進行、公民館のつどい等	
白梅分館陶芸サークル利用者交流会	12月～3月	3	29	陶芸作業室及び備品の使用等	

平成22(2010)年度

活動名	実施期間	回数	人数	内容	主催
本館利用者連絡会	4月～3月	6	241	利用者連絡会役員改選、ロッカー抽選会等	本館
本館保育室利用者連絡会	4月～3月	4	20	保育室の使い方保育室利用に関する要望等	
本館利用者研修会	3月	1	53	社会教育と生涯学習について	
松林分館利用者交流会	4月～2月	6	55	交流会・だれでもなんでも展正副代表選出	松林
松林分館利用者交流会学習会(バス研修含む)	9月～2月	2	48	①美術館見学 ②裁判員制度について	
松林分館保育室利用者交流会	5月～3月	3	96	サークルの情報交換・保育室清掃・合同学習会	
松林分館保育室利用者交流会学習会(お楽しみ会)	7月～3月	3	96	保育者と保育利用者との情報交換、交流	
白梅分館利用者交流会(大掃除含む)	6月～2月	6	162	公運審委員からの情報提供、白梅まつり、公民館のつどい、公運審委員選出、大掃除、研修会等	白梅
白梅分館利用者交流会役員(世話人)会	6月～2月	6	48	白梅利用者交流会の議事進行、「世話人会」体制等	
白梅分館利用者研修会	3月	1	33	「楽しい公民館をつくるには?『利用者交流会を元気にしたい』」	
白梅分館陶芸サークル利用者交流会	7月～2月	4	44	陶芸作業室及び備品の使用、研修会等	

平成23(2011)年度

活動名	実施期間	回数	人数	内容	主催
本館利用者連絡会	4月～3月	6	246	公運審、利用者連絡会役員改選、ロッカー抽選会等	本館
本館保育室利用者連絡会	4月～3月	2	14	保育室の使い方・各サークルの近況報告等	
本館調理室利用者連絡会	4月～3月	2	6	調理室の器具の使用方法・備品購入について他	
本館利用者研修会	3月	1	45	公民館の今とこれから	
松林分館利用者交流会	4月～2月	6	122	交流会・なんでも展代表選出・利用者交流会会則	松林
松林分館利用者交流会学習会	9月～2月	2	47	①見学研修 ②防災研修	
松林分館保育室利用者交流会	7月～12月	4	92	サークルの情報交換・保育室清掃 (人数は子ども48人を含む)	
松林分館陶芸作業所利用者交流会	5月～12月	3	15	初心者陶芸教室・新サークル発足報告	
白梅分館利用者交流会(大掃除含む)	4月～2月	7	253	公運審委員からの情報提供、白梅まつり、公民館のつどい、運営委員選出、大掃除、研修会等	白梅
白梅分館利用者交流会運営委員会	4月～2月	6	36	白梅利用者交流会の議事進行(報告事項・議題)等	
白梅分館利用者研修会	2月	1	60	「立川断層帯に起因する地震とその被害」	
白梅分館陶芸サークル利用者交流会(研修会含む)	10月～3月	3	58	陶芸作業室及び備品の使用等、陶芸研修会	

第3章 利用者連絡会・交流会 1 利用者連絡会・交流会

平成24(2012)年度

活動名	実施期間	回数	人数	内容	主催
本館利用者連絡会	4月～3月	6	224	利用者連絡会役員改選、ロッカー抽選会等	本館
本館保育室利用者連絡会	4月～3月	2	14	保育室の使い方・各サークルの近況報告等	
本館調理室利用者連絡会	4月～3月	2	6	調理室の器具の使用方法・備品購入について等	
本館利用者研修会	3月	1	39	「福生の公民館のあゆみ」	
松林分館利用者交流会	4月～1月	6	140	交流会正副代表選出・だれでもなんでも展について	松林
松林分館利用者交流会学習会	9月～2月	2	50	①見学研修 ②サークル活動を充実するために	
松林分館保育室利用者交流会	7月～12月	4	59	サークルの情報交換・保育室清掃 (人数は子ども25人を含む)	
松林分館陶芸作業所利用者交流会	5月～12月	2	11	利用者との情報交換、交流について	
白梅分館利用者交流会(大掃除含む)	4月～2月	7	241	学校支援コーディネーター・公運審委員からの情報提供、白梅まつり、公民館のつどい、運営委員選出、公運審委員選出、大掃除、研修会等	白梅
白梅分館利用者交流会運営委員会	4月～2月	7	43	白梅利用者交流会の議事進行(報告事項・議題)、白梅まつり、公民館のつどい等	
白梅分館利用者研修会	3月	1	36	「楽しく充実したサークル活動を行うには」	
白梅分館陶芸サークル利用者交流会	10月～2月	3	33	陶芸作業室及び備品の使用等	

平成25(2013)年度

活動名	実施期間	回数	人数	内容	主催
本館利用者連絡会	4月～3月	6	254	公運審、利用者連絡会役員改選、ロッカー抽選会等	本館
本館保育室利用者連絡会	4月～3月	1	6	保育室の使い方・各サークルの近況報告等	
本館調理室利用者連絡会	4月～3月	2	8	調理室の器具の使用方法・備品購入について等	
本館利用者研修会	3月	1	35	「わたしの活動再発見」	
松林分館利用者交流会	4月～1月	6	140	交流会正副代表選出・だれでもなんでも展について	松林
松林分館利用者交流会学習会	9月～2月	2	51	①見学研修 ②環境学習『ゴミ回収の変更』	
松林分館保育室利用者交流会	7月～12月	2	37	サークルの情報交換・保育室清掃 (人数は子ども14人を含む)	
松林分館陶芸作業所利用者交流会	11月	1	8	利用者との情報交換、情報共有	
白梅分館利用者交流会(大掃除含む)	4月～2月	7	260	「白梅利用者交流会のきまり」の改正、学校支援コーディネーター・公運審委員からの情報提供、白梅まつり、公民館のつどい、運営委員選出、大掃除、研修会等	白梅
白梅分館利用者交流会運営委員会	4月～2月	9	54	「白梅利用者交流会のきまり」の改正、白梅利用者交流会の議事進行(報告事項・議題)等	
白梅分館利用者研修会	3月	1	43	サークル活動と公民館～交流から自治へ～	
白梅分館陶芸サークル利用者交流会	12月	1	9	二小PTA親子行事、陶芸窯の維持管理等	

平成26(2014)年度

活動名	実施期間	回数	人数	内容	主催
本館利用者連絡会	4月～3月	6	220	利用者連絡会役員改選、ロッカー抽選会等	本館
本館保育室利用者連絡会	4月～3月	2	11	保育室の使い方・各サークルの近況報告等	
本館調理室利用者連絡会	4月～3月	3	16	調理室のメンテナンス、器具の使用方法・備品購入について等	
本館利用者研修会	3月	1	39	これからのサークル活動 ～楽しいつながりを求めて～	
松林分館利用者交流会	4月～2月	6	190	交流会正副代表選出・だれでもなんでも展について	松林
松林分館利用者交流会学習会	9月～2月	2	70	①見学研修 ②「公民館ってどういところ？」	
松林分館保育室利用者交流会	12月	1	28	サークルの情報交換・保育室清掃 (人数は子ども14人を含む)	
松林分館陶芸作業所利用者交流会	9月	1	9	利用者との情報交換、情報共有	

活動名	実施期間	回数	人数	内容	主催
白梅分館利用者交流会(大掃除含む)	4月～2月	7	287	学校支援コーディネーター・公運審委員からの情報提供、白梅まつり、公民館のつどい、運営委員選出、公運審委員選出、大掃除、研修会等	白梅
白梅分館利用者交流会運営委員会	4月～2月	11	60	白梅利用者交流会の議事進行(報告事項・議題)、白梅まつり、公民館のつどい等	
白梅分館利用者研修会	3月	1	25	「サークル活動と公民館～交流から楽しく学んで、つながる、広がる～」	
白梅分館陶芸サークル利用者交流会	2月	1	9	陶芸作業室の利用、陶芸窯の維持管理、子ども陶芸教室担当講師等	

平成27(2015)年度

活動名	実施期間	回数	人数	内容	主催
本館利用者連絡会	4月～3月	6	212	公運審、利用者連絡会役員改選、ロッカー抽選会等	本館
本館保育室利用者連絡会	4月～3月	2	12	箱積木づくり・市民会館休館中のお知らせ等	
本館調理室利用者連絡会	4月～3月	1	5	調理室の器具の使用方法・備品購入について等	
本館利用者研修会	3月	1	35	「市民の手で作られた公民館～公民館ができるまでのあれこれ～」	
松林分館利用者交流会	4月～2月	6	223	交流会正副代表選出・だれでもなんでも展について	松林
松林分館利用者交流会学習会	9月～2月	2	73	①館外研修 ②マイナンバー制度について	
松林分館保育室利用者交流会	7月～12月	1	18	サークルの情報交換・保育室清掃(人数は子ども10人を含む)	
松林分館陶芸作業所利用者交流会	7月	1	8	利用者との情報交換、情報共有	
白梅分館利用者交流会(大掃除含む)	4月～2月	7	275	学校支援コーディネーター・公運審委員からの情報提供、白梅まつり、公民館のつどい、運営委員選出、大掃除、研修会等	白梅
白梅分館利用者交流会運営委員会	4月～2月	12	73	白梅利用者交流会の議事進行(報告事項・議題)、白梅まつり、公民館のつどい等	
白梅分館利用者研修会	3月	1	42	「白梅に過ぎたるもの三つあり～みんなで語ろう白梅のいいところ、そしてこれからを～」	
白梅分館陶芸サークル利用者交流会	2月	1	10	陶芸窯の維持管理、子ども陶芸教室担当講師等	

平成28(2016)年度

活動名	実施期間	回数	人数	内容	主催
本館利用者連絡会	4月～3月	6	239	利用者連絡会役員改選、ロッカー抽選会等	本館
本館利用者連絡会運営委員会	4月～3月	6	54	本館利用者連絡会の議事進行(議題や報告事項)等	
本館保育室利用者連絡会	4月～3月	1	4	保育室の使い方・各サークルからの要望等	
本館調理室利用者連絡会	4月～3月	2	10	調理室の使い方、清掃、各サークルからの要望、本館まつり等	
本館利用者研修会	3月	1	42	公運審はどんな活動をしているの?～直近の答申からのメッセージ～	松林
松林分館利用者交流会	4月～2月	6	223	あなたのサークル・なにやっているの?	
松林分館利用者交流会学習会	9月・2月	2	60	①管外研修 ②公民館運営審議会の活動を振りかえって	
松林分館保育室利用者交流会	5月～1月	1	15	利用方法の確認・学習会について	
松林分館陶芸作業所利用者交流会	3月	1	8	情報交換・来年度の予定について	白梅
白梅分館利用者交流会(大掃除を含む)	4月～2月	7	297	学校支援コーディネーター・公運審委員からの情報提供、白梅まつり、公民館のつどい、運営委員選出、公運審委員選出、大掃除、研修会等	
白梅分館利用者交流会運営委員会	4月～2月	6	46	白梅利用者交流会の議事進行(報告事項・議題)等	
白梅分館利用者研修会	3月	1	35	「サークル活動と地域とのかかわり」	
白梅分館陶芸サークル交流会	2月	1	9	陶芸作業室の備品修繕、子ども陶芸教室担当講師等	

地域コミュニティの中心としての公民館に

松林分館利用者交流会 会長 薄葉康男

私と公民館との出会いは、記憶は薄いが学生時代に何かの集まりで利用したような気がします。そして次に公民館を利用したのが松林分館です。

現役終了後、特に趣味のない私は何かないかと探していたときに「公民館だより」で松林分館の童謡を歌うサークルの紹介があり、童謡なら歌えると思いお世話になることにしました。それが松林分館との出会いでした。



現在、童謡を歌うサークル会員の平均年齢は高いのですが、毎回の活動日には 25 人から 30 人が参加し、皆さんで楽しく元気に歌っています。また、ボランティアで、老人ホームで歌うなど社会貢献に参加するようになりました。

私は公民館の歴史や役割など考えたことなどはありませんでした。今までは公民館は災害時等の避難場所程度にしか考えていませんでしたが、サークルの代表になり、その後利用者交流会の役員などをやる中で学習会や利用者交流会の研修会などを通して公民館の歴史や役割を教えていただきました。

私は平成 25（2013）年 4 月に利用者交流会の会長になりました。会長として思うことは他の館の会長も同じことだと思いますが、若い人がいない、後継者（役員）が出てこない……などなどが悩みとしてあります。

私は以前研修会で講師の方から、若い人がいないからではなく、今いる人たちで何ができるのかを考えることが必要、重要ではないかという話を聞いたことを思い出し、利用者交流会の運営を平成 27（2015）年度から変更することにしました。

変更の内容は、利用サークルを名前のあいうえお順に四つのグループに分けて、顔の見える運営と同時に役員改選時には各グループから 2 名の運営委員（役員）がスムーズに選出できることを目指せるようにしました。

利用者交流会の会長 2 期目、平成 27（2015）年に『公民館職員の仕事』（片野親義著）という本に出会い、職員を点検するためではなく、公民館の歴史や役割を知り、利用者の一人として何ができるのかを求めてこの本を読みました。

戦後すぐに公民館の建設は始まりました。建設が始まった頃の時代背景と今日では大きく異なると思いますが、公民館の役割発揮の判断基準は変わらないのではないかと思います。

第1は「学ぶ権利を保障する場」、第2は「地域をつくる（創る）主体を形成する拠点」、第3は運営や活動に「住民参加の原則」が確立され、「住民自治の活動」が豊かに発展しているか、言い換えれば、小さな自治、小さな民主主義、小さなコミュニティーができているかが問われているように思います。

最後に、公民館の主催事業がサークル作りに重要な役割を担っています。主催事業の内容を職員任せにすることなく、地域等のニーズを持ち寄り、利用者交流会で積み上げていくことが必要だと思えます。サークル作りが次の発展を保障すると思えます。公民館の更なる発展を期待します。

白梅利用者交流会代表を経験して

原 好雄

『12月の利用者交流会に一度参加してみないか？』と、サークル代表から声をかけられたのが、2015年11月末の活動日でした。サークルに加入してから1年弱、フィールドでの活動が中心のため公民館白梅分館を今まで訪れたのは僅か2回でした。

そんな私は、公民館のことや利用者交流会のことなど、知る由も無い状態でした。

12月12日、交流会定例会に参加、代表挨拶、公民館のつどい実施報告、公運審からの報告等、初めて知ることはばかりで驚きの連続でした。

そして、次の議題が2016年度白梅利用者交流会運営委員の選出でした。運営委員は、『白梅利用者交流会のきまり』で定められており、任期は1月1日から2年間で、3名でローテーションを組み運営委員担当サークルを決定します。つまり、12月の定例会で選出することとなっています。

選出はグループ分けされた中から1サークルを選出する方法で始まりました。話し合いの中で、サークル代表から、『原さん、一度運営委員やってみないか？』との声がかかり、『私は知識も経験も無いし、それは無理ですよ！』と答えました。しかし、『公民館利用者は公民館を良く知り、新しい視点で公民館をより良い活動の場とすることも重要』との言葉をいただき、何と私が運営委員を担当する結末となりました。2016年1月スタートの



新メンバー3名が決まり、6名で活動がスタートしました。白梅分館では全てのサークルが運営委員を経験するきまりがあり、白梅分館の特色の一つです。

スタートにあたり、新メンバーにて白梅利用者交流会の目的や活動内容の確認を行いました。

年6回の利用者交流会定例会、利用者研修会、白梅まつり（3～4回実行委員会開催、近隣住民様へ挨拶訪問）、公民館のつどいへの参加、サークル紹介、運営委員選出、白梅分館大掃除等のイベントを行い、より良い公民館づくりを目指しています。

私は公民館利用初心者として運営委員に仲間入りしました。1年目は交流会代表の下2名体制の副代表を担当し、利用者交流会、年間イベント、公民館利用の仕組み、登録40サークル、3館合同の公民館のつどい等、代表を始め運営委員メンバー、職員からアドバイスをいただき勉強し、イベントにも積極的に参加しました。

2年目は交流会代表を務め、部屋取り日の出席も含め活動に皆勤を目指した1年でした。しかし、意見集約や議事内容の決定、利用者が満足するより良い公民館づくりに難しさを痛感した1年でした。

公民館に関わることになってから、『福生市民で公民館を利用している方々はどの位いるのだろう』と、思うことがあります。福生市でのネットワークは狭いですが、参加している福生市のボランティアグループでも公民館利用者は30%弱です。公民館利用者は生涯教育に取り組んでいる明るく元気なメンバーがとっても多いです。もっと、もっと利用者が増えたら良いなと日々思っています。

私ごとで恐縮ですが、2017年12月で私は運営委員を任期満了で卒業いたしました。白梅利用者、同期運営委員2名、今年度運営委員、先輩運営委員、白梅分館職員の皆様、数えきれない程多くの方々にアドバイス、支えをいただき感謝しております。この場を借りてお礼申し上げます。

最後に、楽しさ求めて公民館に通ってくる皆様方を見習い、今後も公民館活動に参加するよう努力してまいります。

2 サークル紹介

サークル一覧(平成28年度)

No.	サークル名	活動内容	会員数	活動場所
1	シアターダンスサークル「アブリ」	ジャズダンス	8	本館・さくら会館
2	Zumba Love	ズンバ	8	本館・さくら会館
3	福生七タソーラン会	ソーラン	9	本館
4	アロハ・ラニ	フラダンス	17	白梅分館
5	イリマレイアロハ・カパラナ	フラダンス	14	本館・さくら会館
6	福生マイダンス	社交ダンス	8	松林分館
7	福生社交ダンス研究会	社交ダンス	9	松林分館ほか
8	シャルウィ・ダンス	社交ダンス	15	白梅分館
9	ファミリーダンス	社交ダンス	13	白梅分館
10	チェリーメイト	社交ダンス	7	本館
11	福生ソーシャルダンスクラブ	社交ダンス	20	本館
12	ダンスサークル ウイング	社交ダンス	12	本館・さくら会館ほか
13	ザ・ベーシック	社交ダンス	24	本館ほか
14	ダンスサークル くるみ	社交ダンス	8	本館・扶桑会館
15	四葉ダンスサークル	社交ダンス	25	本館・扶桑会館
16	手話ダンス さんぼ	手話ダンス	5	松林分館
17	サルサボール	サルサダンスとストレッチ	5	松林分館
18	いちごクラブ	エアロビクス	15	本館・さくら会館
19	福生市ゲートボール協会	ゲートボール	30	白梅分館
20	笑いヨガ「笑輝」(わらき)	健康・笑いヨガ	10	本館
21	松林ハイキングの会	登山・ハイキング	30	松林分館・館外
22	フープダンス RAINBOW	フープダンス	8	松林分館
23	ヨガサークル	ヨガ	10	本館
24	リラックスタイム	健康体操・ストレッチ	18	本館・さくら会館
25	松林太極拳	太極拳	6	松林分館
26	金木犀	太極拳	9	白梅分館
27	白梅太極拳の会	太極拳	18	白梅分館
28	太極拳若葉	太極拳	10	白梅分館
29	揚名時太極拳福生同好会 さくら	太極拳	12	本館
30	太極拳のつどい	太極拳	8	本館・さくら会館
31	ウクレレクラブ・ワイキキ	ウクレレ	18	本館
32	福生ウクレレアンサンブルクラブ	ウクレレ	14	本館
33	オカリナひびき	オカリナ演奏	10	白梅分館

第3章 利用者連絡会・交流会 2 サークル紹介

No.	サークル名	活動内容	会員数	活動場所
34	福生ひまわり会 麦わら帽子	音楽会・企画	34	松林分館・本館
35	木魂会	カラオケ(演歌)	15	本館
36	ギター同好会	ギター	8	松林分館
37	ブレイズ & ゴスペルダンス	ゴスペルとダンス	13	白梅分館
38	しの笛 吹こう会	しの笛	7	松林分館ほか
39	福生市民コーラス	女声三部合唱	15	白梅分館
40	福生JBハーモニカサークル	ハーモニカ	5	松林分館
41	福生ハーモニカ同好会	ハーモニカ	11	本館・さくら会館
42	ピアノ・テ(Piano Ter)	ピアノ	10	本館
43	福生市ジャズ同好会 ハイブリッドジャズオーケストラ	ビッグバンドジャズ	52	本館・さくら会館
44	プリマペーラ	フォルクローレ	5	本館ほか
45	スマイル	マンドリン	6	本館
46	Mayuries POPS(まゆりーず ぼっぷす)	英語の歌	23	松林分館
47	スイートベル	ミュージックベル	5	本館
48	福生リコーダークラブ	リコーダー合奏	9	本館
49	ライフ オブ ミュージック	音楽	5	本館
50	あゆみの会	音楽(障害者の音楽活動)	13	本館
51	歌と体操の会	音楽・体操	15	本館・さくら会館
52	福生市音楽愛好者連絡会	音楽活動団体連合組織	9	本館・さくら会館
53	福生吹奏楽団後援会	後援会	148	本館
54	コーラス 虹	合唱	18	松林分館
55	コール・コスモス	合唱	20	松林分館
56	コール白梅	合唱	23	白梅分館
57	女声合唱ローズマリー	合唱	7	本館
58	若葉コーラス	合唱	52	本館
59	Berry Rose	合唱	10	本館・さくら会館
60	うたごえ喫茶しらうめ	合唱(うたごえ)	43	白梅分館
61	西東京合唱団	合唱(混声)	29	松林分館
62	コール福生21	合唱(混声合唱)	16	本館・さくら会館
63	福生児童合唱団フレンズ	合唱(児童)	15	本館・さくら会館
64	コール野ばら	合唱(女声コーラス)	17	本館
65	福生男声コーラス Brillante/ブリランテ	合唱(男声コーラス)	25	本館
66	童謡をうたう会 ななつの子	合唱(童謡)	34	松林分館
67	福生吹奏楽団	吹奏楽	25	本館・さくら会館
68	ふっさ草笛サークル	草笛	15	本館
69	大正琴 ハープ&ピース	大正琴	4	松林分館
70	大正琴 花がたみ すいせん	大正琴	8	白梅分館
71	なでしこの会	大正琴	4	白梅分館

No.	サークル名	活動内容	会員数	活動場所
72	大正琴連盟	大正琴	124	本館・松林分館・白梅分館
73	ラ・バス	南米音楽(フォルクローレ)	4	白梅分館
74	横田西多摩エイサー太鼓	琉球芸能(沖縄エイサー)	41	本館・さくら会館ほか
75	和太鼓サークルたまっ子会	和太鼓	22	本館ほか
76	NPO法人福生と音楽を楽しむ会	チャリティーライブ フォーク	5	松林分館
77	劇団COLORS	演劇	4	本館・さくら会館
78	喜楽大衆劇団	演劇	17	本館・福祉センター
79	人形劇サークル こすもす	人形劇	6	白梅分館
80	舞踊クラブ みのり会	新舞踊	11	松林分館
81	萩会	新舞踊	12	本館・さくら会館
82	ピーチサークル	新舞踊	7	本館・さくら会館
83	サルビア会	舞踊	10	本館・白梅分館
84	桜書芸	書道(かな・漢字)	7	本館・さくら会館
85	松林書友会	書道	28	松林分館
86	紅書道会	書道	10	本館
87	紅心書道会	書道	17	本館
88	紅洋書道会	書道	16	本館
89	福書芸	書道	8	本館・さくら会館
90	いろは会	書道(かな習字)	6	白梅分館
91	弘梅会	書道(かな習字)	9	白梅分館
92	グループ REN	ボタニカルアート・エコグッズ	4	松林分館
93	押絵サークル みっちゃんの会	押し絵	8	松林分館
94	彩光会	絵画(デッサン)	10	本館
95	アトリエクレヨン	絵画・工作(子ども)	6	白梅分館
96	絵手紙 はなみずき	絵手紙	6	松林分館
97	たんぽぽ(絵手紙)	絵手紙	10	松林分館
98	絵手紙花の会かたつむり	絵手紙	11	白梅分館
99	彩の会(あやの会)絵手紙	絵手紙	6	本館
100	絵手紙花の会ゆずりは	絵手紙	15	本館
101	福生絵手紙の会	絵手紙	18	本館
102	福生美術同好会	油絵	9	本館・さくら会館
103	おりがみ 雅	折り紙	10	本館
104	あとリエ mom's (ママズ)	トールペイント	5	白梅分館
105	パッチワークサークル ピンクッション	パッチワーク	15	白梅分館
106	かぐや姫工房	ハンドクラフト	12	松林分館
107	ビーズクラブ	ビーズ・手芸	7	松林分館
108	楽しいデコパージュ・シャドーボックスの会	ペーパークラフト	5	本館・さくら会館
109	タティングレース	レース編	5	本館・さくら会館

第3章 利用者連絡会・交流会 2 サークル紹介

No.	サークル名	活動内容	会員数	活動場所
110	ロンデーフラワー	ロンデーフラワー	5	松林分館
111	さーくる松林	手芸	8	松林分館
112	月曜会	手芸	8	本館
113	サークルおてだま	手芸・和裁・洋裁・リメイク	4	松林分館
114	福生切り絵同好会	切り絵	11	松林分館
115	草木染めサークル茜の会	染色	3	本館
116	うすゆきそう	つるし飾り	9	松林分館
117	ぐるーぶ 焔	陶芸	5	松林分館
118	つくの会	陶芸	7	松林分館
119	陶芸サークル 釉釉	陶芸	7	松林分館
120	陶芸サークル・あじさい	陶芸	9	松林分館
121	土窯会	陶芸	4	松林分館
122	楽釉会	陶芸	3	松林分館
123	陶芸サークル 桜陶会	陶芸	9	白梅分館
124	陶芸サークル 熟陶会	陶芸	5	白梅分館
125	陶芸サークル 陶遊会	陶芸	7	白梅分館
126	楽陶会	陶芸	10	白梅分館
127	松林てんこくの会	篆刻	12	松林分館
128	パッチワークの丘	手芸	7	白梅分館
129	なでしこ会	つるし飾り	3	松林分館
130	かっぱれ踊り松林会	かっぱれ踊り	13	松林分館
131	福生ひよっこ連	ひよっこ踊り	11	本館
132	ひよっこ風°連	ひよっこ踊り、鉢、太鼓	15	本館・さくら会館
133	碁女会	囲碁	7	松林分館
134	松林囲碁同好会	囲碁	11	松林分館
135	生け花サークル あらぐさ	華道	10	松林分館
136	梢会	華道	14	本館・さくら会館
137	福生剣詩舞同友会	吟剣詩舞	10	本館・さくら会館
138	くまこ囃子連	祭囃子	23	白梅分館
139	デジカメ逆光	写真	5	白梅分館
140	福生探検隊	写真	11	本館
141	福生アマチュアマジッククラブ	手品	8	松林分館
142	仲良し将棋教室	将棋	12	松林分館
143	第2陽青会	茶道	6	白梅分館
144	和恵会	茶道	4	本館
145	茶々の会	茶道	4	本館・茶室福庵
146	ふっさ腹話術倶楽部	腹話術	9	松林分館
147	盆栽サークル	盆栽	9	松林分館

No.	サークル名	活動内容	会員数	活動場所
148	章風会	民謡	8	白梅分館
149	萌葉会	民謡	10	本館・さくら会館
150	英会話サークル「SEC」	英会話	6	白梅分館
151	英会話倶楽部	英会話	19	本館
152	福生英会話グループ	英会話	10	本館
153	福生レディーフレンドシップサークル	日米文化交流	51	本館・福庵ほか
154	ゆうあいふっさ(火曜日クラス)	日本語 国際交流	7	本館
155	ゆうあいふっさ(金曜日クラス)	日本語クラス	18	本館・さくら会館
156	エッセイ・つむぎ	エッセイ	8	本館
157	介山『大菩薩峠』を読む会	近代文学	17	白梅分館
158	むらさきの会	古典文学	10	松林分館
159	古典に親しむ会	古典文学	3	本館・さくら会館
160	まほろばの会	古典文学	8	本館・さくら会館
161	さつき会	俳句	6	松林分館
162	白梅俳句会	俳句	6	白梅分館
163	福生アマチュア無線クラブ	アマチュア無線	49	本館・さくら会館
164	プレイパークを創る会	居場所づくり	9	松林分館
165	Liberty(リパティ)	若者たちの居場所づくり	11	本館
166	童歌サークル まめっちょ	童歌・手あそび	8	松林分館
167	熊川分水に親しむ会	環境学習	36	白梅分館
168	玉川上水遊歩道を考える会	環境学習	77	本館
169	ふっさエコビープル「虹」	環境学習	10	本館
170	だんだんピース	環境学習	6	本館ほか
171	憲法九条・福生市民の会	憲法学習	44	松林分館
172	さつきひろば	高齢者	35	松林分館
173	熟年ひろば	高齢者	31	白梅分館
174	サークル山百合	高齢者	4	本館
175	サークルシュガー	子育て・地域	7	松林分館
176	山びこ “ほっとひろば白梅”	子育て支援	5	白梅分館
177	八彩倶楽部	社会教育	10	本館
178	ボーイスカウト福生第2団	青少年	90	白梅分館
179	ガールスカウト東京都連盟第191団	青少年	35	本館ほか
180	ボーイスカウト福生第一団	青少年教育	52	本館ほか
181	バターロールクラブ	地域福祉	11	本館
182	つなぐ・育む・支える「ハミング」	福祉(相談・サポート・研修会)	6	本館ほか
183	話の聴き方教室	福祉(傾聴)	5	本館・さくら会館
184	傾聴ボランティア ハピネス	福祉(傾聴ボランティア活動)	15	本館
185	小地域福祉鍋一地区 うめぐみ	福祉学習	12	白梅分館

No.	サークル名	活動内容	会員数	活動場所
186	小地域福祉牛二地区 はまゆうの会	福祉学習	10	本館
187	地域福祉学習会ハートフル	福祉学習	15	本館
188	バリアフリー2001	福祉学習	7	本館ほか
189	朗読サークルわかば	朗読	6	本館
190	音訳の会・れもん	朗読・音訳	5	本館
191	生活スッキリ隊	お片づけ等	10	本館
192	男の台所	料理	10	本館
193	チーズケーキ	料理	15	本館
194	手作りの会 B	料理	6	本館
195	はらぺこあおむし	子育て	9	本館
196	音楽あそびサークル オリーブ	リトミック	3	松林分館
197	ドレミファキッズ	リトミック	8	白梅分館
198	にこにこ育児サークル	共同保育	10	松林分館
199	あじさいの会	共同保育	5	本館
200	グレイス	共同保育	16	本館

登録サークル数の推移

年度		平成19年度	平成20年度	平成21年度	平成22年度	平成23年度
サークル数	本館	118	131	122	125	118
	松林分館	47	48	51	54	50
	白梅分館	55	51	50	47	46
	合計	220	230	223	226	214

年度		平成24年度	平成25年度	平成26年度	平成27年度	平成28年度
サークル数	本館	120	115	105	108	103
	松林分館	49	52	51	50	56
	白梅分館	49	46	48	41	41
	合計	218	213	204	199	200

3 音楽愛好者連絡会

音楽愛好者連絡会と公民館

鳥居 由幸（福生市音楽愛好者連絡会前会長）

はじめに

タンゴ好きが高じて熊川団地に出来たタンゴアンサンブルに入ったのは昭和 48（1973）年のことだった。体育館のような鉄骨作りの自治会館での市民文化祭に中学校のバンドやコーラスと出演し、昭和 52 年 7 月の市民会館公民館の開館記念音楽祭には他の団体と共に出演した。

音楽愛好者連絡会ができるまでと市民音楽祭のスタート

昭和 52 年の開館から翌々年までの文化祭へは個別のグループで参加していた。昭和 54（1979）年には公民館利用者懇談会が中心になり 6 月に利用者大会が開かれ、たくさんのサークルが参加した。その第 1 部として市民音楽祭が小ホールで開かれた。

昭和 55 年 3 月、音楽愛好者のつどいが公民館で開かれ、瀬川氏を交えての話し合いがもたれた。これをきっかけに 4 月に仮称：福生市音楽愛好者連絡会（以下、「音連」と略す）が公民館松坂職員の手で開かれ、この中でこの年の市民文化祭に向けて検討を進め、11 月には音楽団体が合同して「音楽の広場」として参加した。この反省と成果をベースに自分たち独自の発表の場を持つべく検討を進め、昭和 56 年 6 月に第 1 回市民音楽祭を開催することが出来た。（公民館大小ホール借上料援助事業による）

その後も演奏団体が市民音楽祭開催、文化祭参加のための活動を音連として続け、昭和 60 年 2 月に規約も決めて福生市音楽愛好者連絡会が正式に発足し今日に至った。

音楽団体が協力して音楽祭の開催を重ねていく中で、演奏だけでなく観賞も、ということで仲間のソロによるゲストステージがプログラムに加わった。

音楽講座の開催とその発展

当初は文化祭、音楽祭で全員合唱のステージが持たれていたが、みんなで一つのものを作り上げることと、コーラス相互の交流をめざして合唱講座が企画され、市民音楽祭当日の午前中 2 時間の「一日合唱講座」となり、その後に各グループが持ち回りで公民館の講師派遣援助事業を使って 2～3 日間の開催になり、結果を音楽祭にて発表する形となった。

平成 2（1990）年に市制施行 20 周年記念行事の検討でベートーヴェンの「第九演奏会」が取り上げられ実現したが、音連を含む公民館を中心とした市民が主体となって演奏会を成功に導いた。

平成 5 年には TAMA らいふ 21 の事業として音楽イベントがいろいろ開催されたが、各団体から多くのメンバーが参加し、素晴らしい舞台が作り上げられ、福生の実力を各市に知ってもらえることが出来た。これらのイベントの結果からいくつかの音楽グループが出来た。

平成6（1994）年からは音楽祭に向けての講座は音連が提案し、公民館の事業として開かれているが、今までにオペラの合唱曲、フォルクローレ、ミュージカル、ジャズコーラス、ゴスペルなど多様なジャンルに挑戦し、吹奏楽団やジャズバンドとの演奏も行った。コーラス以外の講座もいろいろ検討し、手軽に出来る器楽として音連主催でリコーダー講座が平成2年に開かれ、翌年より自主グループとして今日まで続いている。平成20年には講座から男声合唱が誕生した。

以前、サークル「ななよん」により作られた創作民話を軸に、平成8年にはプロの方の協力を得て、福生市民コーラスを中心として作曲されたコーラスファンタジー「虹の村」が音楽講座としての練習、コーラス団体の協力、市民劇団などとのコラボレーション、市民会館舞台スタッフの協力により上演された。（平成27、28年に再演）

特筆すべきものとして、平成17年「子どもと大人と一緒に歌う音楽講座」で160名の大合唱が実現し、以後10年にわたり講師の高橋逸子先生の努力により毎回100名以上の参加とバンドなどの楽器演奏を加えた素晴らしい舞台が多くの人々の協力で実現できた。この講座では歌うことが初めての人も多く参加し、毎年テーマを設けて進められ、多くの参加者から好評を得た。

他ジャンルとのコラボ

講座のところでも記したように、音楽団体相互の協力や共同作業、そして演劇など他ジャンルとのコラボによりいろいろな舞台を実現することが出来たのは、公民館という基盤があるからである。

市民音楽祭と公民館

市民音楽祭は市民参加による音楽文化の向上を目指し、みんなで作くり、みんなで楽しむことをモットーにしてきた。その開催については、初期は公民館主導の時期もあったが、その後は音連が公民館の大小ホール借上料援助事業により主催してきた。近年は公民館と音連の共催で、音連を中心とした実行委員会により運営されている。（ホール使用料は公民館で予算計上）

音連の会員団体はいずれも公民館での活動をしている団体であり、市民音楽祭は公民館活動の延長上にある。そして現在、音楽祭の構成は各団体の発表である第1部と、音楽講座の発表である第2部の形態に落ち着いている。

以上のように音連関係の音楽活動は公民館がその基盤となっており、公民館で活動している団体が協力しあって今日まで続いている。

今後も音楽活動へのより多くの市民の参加を目指していきたいと思う。

福生市音楽愛好者連絡会のあゆみ

市民音楽祭および関連する催しに関して

福生市音楽愛好者連絡会 鳥居調べ

年度	年月日 (西暦)	福生市民音楽祭	音楽祭内容、音楽関係その他の催し	備考	
S51	76/4		公民館主催合唱教室(ここから「福生市民コーラス」が生まれた)		
	76/10		自主サークル「福生市民コーラス」誕生		
S52	77/6/29		市民会館公民館オープン	完成祝賀式典、文化展示	
	77/07/10		市民会館開館記念行事 市民音楽祭	市民音楽祭実行委員会(主催?) 7団体が参加	
	77/11/3 ~6		第8回福生市民文化祭 音楽の夕べ	音楽団体7団体が四日間個別に参加	
S53	78/11/3,1 1,12		第9回福生市民文化祭	音楽団体7団体が三日間個別に参加	
S54	79/06/24		公民館利用者大会第1部市民音楽祭	公民館利用者懇談会で企画運営	
	79/11/4,5, 11		第10回福生市民文化祭	音楽団体7団体が三日間個別に参加	
	80/03/30		公民館主催「音楽愛好者のつどい」	瀬川氏の話と話し合い	
S55	80/04/12		仮称:福生市音楽愛好者連絡、公民館主導で開催。1981(S56)。6月まで続く(資料による)以後、自主活動		
	80/11/02		第11回市民文化祭 合同音楽祭「音楽の広場」	音楽愛好者連絡会で企画・運営 9団体参加	
S56	81/06/21	第1回市民音楽祭	参加10団体	主催:音楽愛好者連絡会実行委員会:瀬川武委員長	主催
S57	82/07/03 -4		公民館満5年「公民館のつどい」	二日間に渡り音楽広場開催	
S58	83/07/03	第2回市民音楽祭	全員合唱「夏の思い出」吹奏楽(二中?)の伴奏で歌う	瀬川氏転居のため音連会長代行:鳥居由幸	主催
S59	84/06/24	第3回市民音楽祭	全員合唱「夏の思い出」「今日の日はさようなら」	指揮:山田康雄 ピアノ伴奏で	主催
	85/02/23		福生市音楽愛好者連絡会規約制定し組織化発足	会員7団体	
S60	85/06/30	第4回市民音楽祭	全員合唱「ゆかいに歩けば」「今日の日はさようなら」瀬川先生	ゲスト:平川信(バリトンソロ) 参加10団体	主催
S61	86/06/29	第5回市民音楽祭	1日合唱講座「スワニー河」「我が大地の歌」小林先生	ゲスト:山田康雄(フルートソロ)、植松透(マリンバ)	主催

第3章 利用者連絡会・交流会 3 音楽愛好者連絡会

年度	年月日 (西暦)	福生市民音楽祭	音楽祭内容、音楽関係その他の催し	備考	
S62	87/06/28	第6回市民音楽祭	1日合唱講座「歌のいのち」「オーラリー」平川先生	ゲスト:小川経子(アコーディオンソロ)	主催
S63	88/06/26	第7回市民音楽祭	合唱講座「タンホイザー行進曲」、「赤とんぼ」久岡素子先生	ゲスト:トーキョーシユランメルムジカ(弦など4重奏)	主催
	89/01/15		福生市成人式にコールコスモス出演		
H1	89/06/18	第8回市民音楽祭	合唱講座「雨にぬれても」「モルダウ」瀬川先生	ゲスト:高橋桂子(マリンバ)	主催
H2	90/07/22	第9回市民音楽祭	リコーダー講座発表	ゲスト:羽村町コールひまわり(高齢者女声合唱)	主催
	91/03/24		市制20周年記念事業 福生第九演奏会	主催:福生第九演奏会実行委員会 福生市民会館	
H3	91/06/30	第10回市民音楽祭 みどりのハーモニー	全員合唱「夏の思い出」「ふるさと」を客席で 瀬川先生	ゲスト:小嶺裕子、南原玲子(ピアノデュオ)	主催
H4	92/04/12		ふっさ春の第九とカルメン 東京佼成ウィンドオーケストラ	自主公演(主催:福生「第九」市民合唱団)	
	92/06/21	第11回市民音楽祭 みどりのハーモニー	コール野ばら・コールコスモス 個別のほか合同ステージあり	リコーダーと共に「野ばら」を会場全員で合唱	主催
	93/03/19		ふっさ春の第九 新日本フィルハーモニー交響楽団	主催:ふっさ春の第九実行委員会・福生市民会館	
H5	93/06/27		TAMAらいふ21 ふっさ童謡フェスティバル		
	93/09/19		TAMAらいふ21 市民オペラ「カルメン」		
	93/10/30		TAMAらいふ21 歴史ミュージカル「玉の都」		
H6	94/06/12	第12回市民音楽祭	合唱講座「気球に乗って～」「大地讃頌」	ゲスト:横田基地ゴスペル聖歌隊	共催
	95/03/26		ふっさ春の第九 新星日本交響楽団		
H7	95/06/25	第13回市民音楽祭 世界と日本の民謡	合唱講座「花祭り」「コンドルは飛んでいく」	柴田泰子(フォルクローレ)、バンドと一緒に	共催
H8	96/06/02	第14回市民音楽祭	合唱講座コーラスファンタジー「虹の村」	コーラスファンタジー上演(小林 光ほか)	実行委
	97/03/30		ふっさ春の第九 うたごえは金色の翼に乗って		

年度	年月日 (西暦)	福生市民音楽祭	音楽祭内容、音楽関係その他の催し	備考	
H9	97/06/29	第15回市民音楽祭	合唱講座「マイフェアレディ」「サウンドオブミュージック」	「ミュージカルって楽しい」 (山田純彦)	共催
	97/09/07		西多摩音楽祭パートⅡ	福生市民合唱団として出演 (指揮:平川 信)	
	97/09/14		開館20年記念公民館のつどい		
H10	98/06/21	第16回市民音楽祭	合唱講座オペラを歌おう	平川 信	主催
	98/06/28		第13回秋川流域合唱祭ゲスト出演	福生市民合唱団として(オペラを歌おう:平川 信)	
	99/03/21		春のコンサート オペラの名曲と「第九」 日本フィルハーモニー		
H11	99/06/20	第17回市民音楽祭	合唱講座「翼をください」	ブラスバンドと歌おう(福生吹奏楽団・指導:井上高男)	共催
H12	00/06/18	第18回市民音楽祭 みどりのハーモニー2000	合唱講座「みんな一緒に」「アメリカ」 フォルクローレと	市制施行30周年(フォルクローレ パパサラ・指導:柴田泰子)	共催
	01/03/25		西多摩「春のコンサート」(第九ほか)	主催:西多摩広域行政圏協議会 会場:福生市民会館	
H13	01/06/17	第19回市民音楽祭 みどりのハーモニー2001	合唱講座バンドとコーラス「翼をください」 「威風堂々」	海上自衛隊東京音楽隊と歌う(合唱指導:森下 満)	主催
H14	02/06/16	第20回市民音楽祭 みどりのハーモニー2002	ジャズヴォーカル講座 講師:神谷洋史子	ハイブリッドジャズオーケストラと歌う	共催
	03/03/20		TEPCOふれあいツアーコンサート	希望団体のみ参加(東京電力主催)	
H15	03/06/15	第21回市民音楽祭 みどりのハーモニー2003	オープニング・エンディングを会場の皆さんと一緒に歌う(小林光)	「みんなで歌おう」「夏は来ぬ」「明日があるさ」「ふるさと」	主催
H16	04/06/20	第22回市民音楽祭 みどりのハーモニー2004	たのしいゴスペル講座 講師:上田浩恵(前期)・伊藤はる江(後期)	外部から講師を呼ぶ	共催
H17	05/06/19	第23回市民音楽祭 みどりのハーモニー2005	子どもと大人と一緒に歌う音楽講座(福生の空に響けみんなの大合唱)	160人の大合唱(講師:高橋逸子)	主催
H18	06/06/18	第24回市民音楽祭 みどりのハーモニー2006	福生の空に響けみんなの大合唱(音楽講座)	大合唱にバンドなど楽器演奏も加わり180人(講師:高橋逸子)	共催
H19	07/06/17	第25回市民音楽祭 みどりのハーモニー2007	福生の空に響けみんなの大合唱(音楽講座)	第Ⅲ部市民音楽講座発表、大合唱(2014まで講師:高橋逸子)	主催
H20	08/06/22	第26回市民音楽祭 みどりのハーモニー2008	福生の空に響けみんなの大合唱(音楽講座)	第Ⅲ部市民音楽講座発表、大合唱 200人を超す	共催

年度	年月日 (西暦)	福生市民音楽祭	音楽祭内容、音楽関係その他の催し	備考	
H21	09/06/21	第27回市民音楽祭 みどりのハーモニー2009	福生の空に響けみんなの大合唱(音楽講座)	第Ⅲ部市民音楽講座発表、大合唱	共催
H22	10/06/19	福生市制40周年を祝う「市民音楽祭」 Go! 5! 市民JOYFULコンサート	市民団体、個人演奏	主催:福生市教育委員会	
	10/06/20	第28回市民音楽祭 みどりのハーモニー2010	福生の空に響けみんなの大合唱(音楽講座)	第Ⅲ部市民音楽講座発表、大合唱	共催
H23		第29回市民音楽祭 みどりのハーモニー2011		東日本大震災のため中止となる	
H24	12/06/17	第30回市民音楽祭 みどりのハーモニー2012	福生の空に響けみんなの大合唱(音楽講座)	第Ⅲ部市民音楽講座発表、大合唱	共催
H25	13/06/16	第31回市民音楽祭 みどりのハーモニー2013	福生の空に響けみんなの大合唱(音楽講座)	第2部ゲスト:又吉秀樹(テノールソロ)、第3部市民音楽講座発表	共催
H26	14/06/15	第32回市民音楽祭 みどりのハーモニー2014	福生の空に響けみんなの大合唱(音楽講座)	ゲスト:高橋淳(テノールソロ)、第2部市民音楽講座発表	共催
H27	15/6/21	第33回市民音楽祭 みどりのハーモニー2015	コーラスファンタジー「虹の村」(音楽講座)	第2部市民音楽講座発表(講師:小林 光)	共催
H28	16/6/19	第34回市民音楽祭 みどりのハーモニー2016	コーラスファンタジー「虹の村」Part2(音楽講座)	第2部市民音楽講座発表(講師:小林 光) 会長:石井和夫	共催
H29	17/6/18	第35回市民音楽祭 みどりのハーモニー2017	「For the beauty of the earth～世代を超えた心のハーモニー」(音楽講座)	第2部市民音楽講座発表(講師:住友郁治)	共催



平成28(2016)年6月19日 第34回市民音楽祭 コーラスファンタジー「虹の村」Part2