

令和7年度

# 選挙の記録

東京都議会議員選挙

令和7年6月22日執行

福生市選挙管理委員会



## 目 次

・ 目次	
・ 投票区、投票所及び投票区域一覧	1
・ 記録写真	2
投票状況の推移	7
1 執行計画	8
2 事務日程表	15
3 選挙人名簿	
(1) 選挙人名簿登録資格者（選挙時登録）	18
(2) 投票区別選挙人名簿登録者・当日有権者数	18
4 投票	
(1) 投票状況総括表	19
(2) 投票区別当日有権者数・投票者数及び投票率	19
(3) 投票区・時間別投票者数及び投票率	20
(4) 投票区別当日投票者数・期日前投票者数及び不在者投票数	21
(5) 年代別投票状況及び棒グラフ	22
(6) 点字投票	23
(7) 代理投票	23
(8) 不在者投票	
① 不在者投票用紙等の請求及び交付	23
② 管理者別不在者投票	23
③ 不在者投票の受理・不受理	24
④ 不在者投票者の事由別内訳	24
⑤ 郵便投票証明書交付枚数	24
⑥ 指定施設一覧	24
(9) 期日前投票	
① 期日前投票所投票管理者、同職務代理者及び投票所立会人	25
② 期日前投票状況（日別）	25
(10) 投票所に使用した施設	25
(11) 投票管理者、投票立会人及び投票事務従事者数	25
(12) 投票管理者、同職務代理者及び投票立会人	26
5 開票	
(1) 場所・日時	27

(2)	開票管理者・同職務代理者	27
(3)	開票立会人	27
(4)	開票事務終了時間	27
(5)	各係別人員	27
(6)	投票内訳	27
(7)	無効投票内訳	28
(8)	候補者時間別開票状況	28
(9)	候補者別得票数・得票率	28
(10)	候補者に関する調べ	29
6	選挙公営	
(1)	ポスター掲示場	30
(2)	ポスター掲示場一覧	30
(3)	ポスター掲示場設置図	33
(4)	ポスター掲示場利用状況及び設置数	34
(5)	文書図画の違反に対する撤去命令件数	34
(6)	個人演説会	34
(7)	選挙公報	35
7	啓発事業	35
資料		
1	「選挙のお知らせ」東京都議会議員選挙	39
2	東京都議会議員選挙 選挙公報	43
3	東京都議会議員選挙 候補者氏名等掲示	45
4	投票所入場整理券等	46
5	開票所図面	48
6	東京都議会議員選挙 啓発用ポスター	49

投票区、投票所及び投票区域一覽

投票区	投票所	投票	票	区域	域
第1投票区	福生市役所 (本町5)	大字福生 405～520、638～639、642～643、645～699、779～804、854～856、863～876、2971～2988、本町1～87、94～106、128～135、志茂1～110、156～244、北田園一丁目11～14、20～22、50～56、二丁目1～20、東町1～2			
第2投票区	福生第一小学校 (福生 1055)	大字福生 521～637、640～641、644、767～768、977～980、984、1021、1026～1300、1337、1681～1792、3001～3300、本町 88～93、107～127、136～152、加美平三丁目全域、北田園二丁目 21～26			
第3投票区	福生第二小学校 (熊川 623)	大字熊川 327～341、356～357、359～377、380、418～806、835、910～913、1359～1399、1421～1422、1706～1712			
第4投票区	福生第三小学校 (牛浜 162)	大字熊川 1061～1074、大字福生 193～286、845～846、857～862、2173～2211、2243～2500、2552、大字福生三宮全域、牛浜全域、志茂 111～155、横田基地全域			
第5投票区	福生第六小学校 (加美平 1-9-1)	大字福生 772～778、877～976、981～983、985～1020、1022～1025、加美平一丁目 1～16、二丁目 1～10、武蔵野台二丁目 1～25、東町 3～15			
第6投票区	わかたけ会館 (熊川 199-1)	大字熊川 1～326、342～355、358、378～379、381～417			
第7投票区	福生第二中学校 (加美平 1-22-1)	加美平一丁目 17～28、二丁目 11～33、四丁目全域、武蔵野台一丁目 26～32、二丁目 26～34			
第8投票区	福生第一中学校 (熊川 845)	大字熊川 807～815、817～819、821～825、828～830、843～883、885～909、914～1060、1075～1358、1409～1420、1423～1440、大字熊川三宮全域			
第9投票区	福祉センター (南田園 2-13-1)	南田園全域、北田園一丁目 1～3、5～10			
第10投票区	福東会館 (熊川 1662-7)	大字熊川 1400～1408、1441～1705			
第11投票区	武蔵野台児童館 (武蔵野台 1-12-2)	大字福生 1973～2172、2212～2242、武蔵野台一丁目 1～25			
期日前投票所	福生市役所 (本町5)	不在者投票、遠隔地不在者投票も含む			

啓発用横断幕（福生市役所）



啓発用誘導サイン（福生駅）



啓発用横断幕（福生駅東口デッキ）



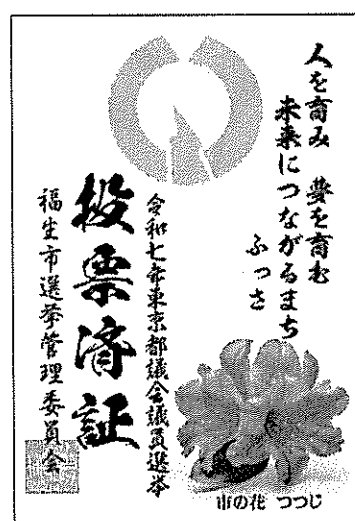
啓発用誘導サイン（牛浜駅）



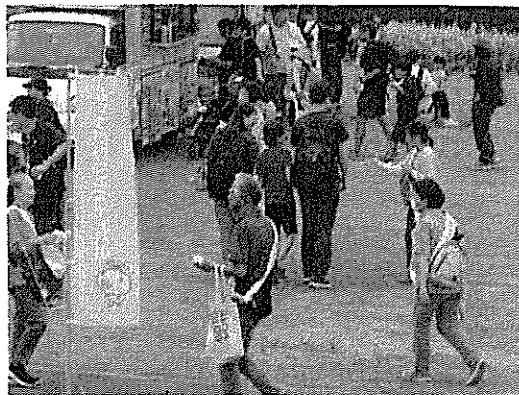
ポスター掲示場使用状況



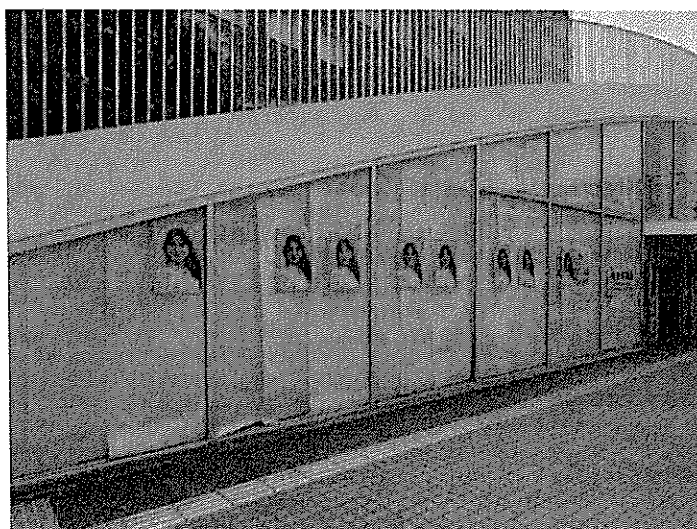
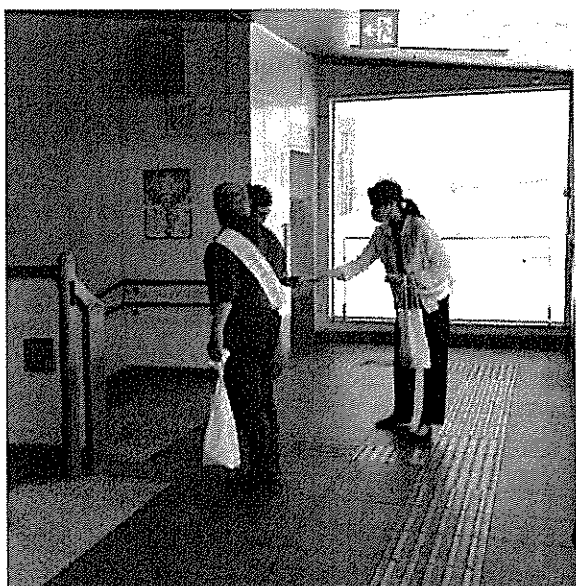
投票済証



明るい選挙推進協議会 ほたる祭り・環境フェスティバル啓発活動



明るい選挙推進協議会駅頭啓発活動

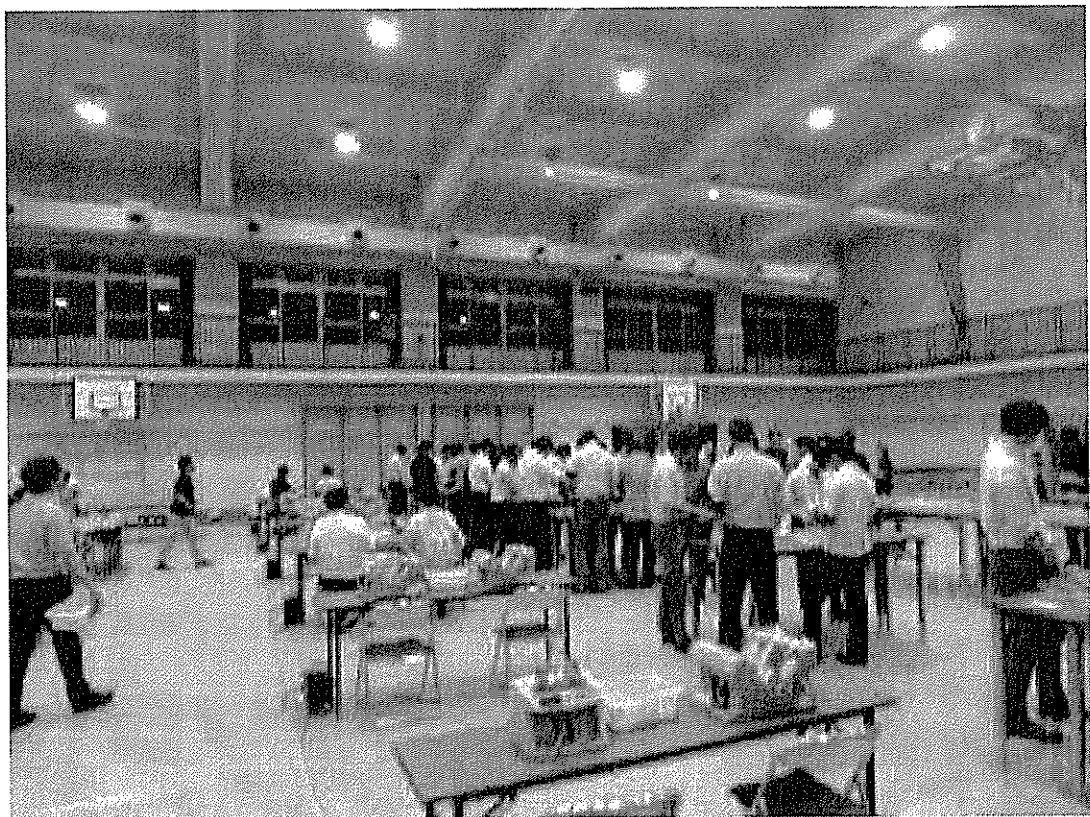




投票所の様子



開票所の様子





令和7年6月22日執行

## 東京都議会議員選挙



# 東京都議会議員選挙

## 投票状況の推移

執行年月日	当日有権者(人)		投票者数(人)		投票率(%)	
	男	女	計	男	女	計
昭和56年 7月 5日	16,519	17,043	33,562	6,151	6,393	12,544
昭和60年 7月 7日	17,976	18,240	36,216	8,555	9,043	17,598
平成元年 7月 2日	20,359	20,249	40,608	11,392	12,089	23,481
平成 5年 6月27日	22,589	22,008	44,597	10,687	10,933	21,620
平成 9年 7月 6日	23,603	23,130	46,733	8,212	8,427	16,639
平成13年 6月24日	23,767	23,281	47,048	10,928	11,573	22,501
平成17年 7月 3日	24,046	23,704	47,750	9,807	10,061	19,868
平成21年 7月 12日	24,102	23,743	47,845	12,185	11,647	23,832
平成25年 6月 23日	23,568	23,372	46,940	9,191	8,898	18,089
平成29年 7月 2日	23,574	23,654	47,228	11,467	11,176	22,643
令和 3年 7月 4日	23,006	23,073	46,079	8,512	8,037	16,549
令和 7年 6月22日	22,438	22,414	44,852	9,280	8,991	18,271

## (2) 補欠選挙

執行年月日	当日有権者(人)		投票者数(人)		投票率(%)	
	男	女	計	男	女	計
昭和62年4月12日	18,694	18,896	37,590	8,607	9,041	17,648

# 東京都議会議員選挙執行計画

令和7年6月22日執行の東京都議会議員選挙の執行計画を次のとおり定める。

## I 選挙期日及び選挙すべき議員の数

### 1 選挙期日の告示日及び選挙期日等

- (1) 告 示 日 令和7年6月13日（金）
- (2) 選挙期日（投票日） 令和7年6月22日（日）

### 2 選挙すべき議員の数

西多摩選挙区 2人  
（都全体では42選挙区127人）

## II 執行要領

### 1 選挙の名称

- (1) 総称する場合 東京都議会議員選挙
- (2) 選挙区別の場合 東京都議会議員選挙（西多摩選挙区）

### 2 選挙長及び同職務代理者（西多摩選挙区）

- (1) 選 挙 長 田嶋 光男（あきる野市選挙管理委員会委員長）
- (2) 同職務代理者 高橋 徹（あきる野市選挙管理委員会委員長職務代理）

### 3 立候補届出受付等

#### (1) 立候補届出受付

##### ア 受付日時

令和7年6月13日（金）（告示日）

午前8時30分から午後5時まで

##### イ 受付場所（西多摩選挙区）

午前10時まで あきる野市役所5階 503・504・505会議室  
（あきる野市二宮350番地）

午前10時以降 あきる野市選挙管理委員会事務局

（あきる野市二宮350番地 あきる野市役所4階）

##### ウ 届出順位の決定

午前8時30分までに受付場所に到着した候補者が2人以上いる場合は、くじにより届出順位を決定する。それ以降は受付順とする。

#### (2) 立候補予定者に対する説明会及び立候補届出関係書類の事前審査

##### ア 立候補予定者説明会の日時及び場所

（ア）日時 令和7年4月25日（金）午後2時～

- (イ) 場所 あきる野市役所5階 503・504・505会議室  
 イ 立候補届出関係書類の事前審査の日時及び場所  
 (ア) 日時 令和7年5月29日(木) 午前9時～  
 (イ) 場所 あきる野市役所5階 502会議室  
 (3) 候補者等が選挙長又は東京都選挙管理委員会にする届出、申請等の受付場所  
 3 (1) ア、イに同じ

#### 4 選挙人名簿への登録(選挙時登録)

- (1) 登録の基準日 令和7年6月12日(木)  
 ただし、年齢については選挙期日(令和7年6月22日)  
 現在による。  
 (2) 登録日 令和7年6月12日(木)  
 (参考)  
 今回新たに登録される者の要件  
 年齢 平成19年6月23日以前に出生した者  
 住所  
 ① 令和7年3月12日までに住民基本台帳法に基づく転入の届出をし、引き続き福生市に住所を有する者(新住所地で登録)  
 ② 住所を移した者のうち、福生市において住民票が作成された日から引き続き3か月以上住民基本台帳に記録されていた者であって、転出日後4か月を経過しない者(旧住所地で登録)  
 (3) 登録の移し替えを行わない期間  
 令和7年5月30日(金)から同年6月22日(日)まで

#### 5 候補者の選挙運動費用支出制限額

東京都議会議員選挙の選挙運動費用支出制限額は、東京都選挙管理委員会が選挙人名簿登録者数及び議員定数により算出し、選挙期日の告示日に告示する。

算出式

$$\frac{\text{選挙人名簿登録者数}}{\text{選挙区議員定数}} \times 83 \text{ 円} + 390 \text{ 万円}$$

根拠法令 公職選挙法第194条  
 公職選挙法施行令第127条

## 6 表示物等の色

文字等の色はえんじ色とする。

自動車（船舶）用表示物	（ 1 枚）
拡声機用表示物	（ 1 枚）
乗車（乗船）用腕章	（ 4 枚）
街頭演説用標旗	（ 1 枚）
街頭演説従事者用腕章	（1 1 枚）

## 7 ポスター掲示場の設置

東京都議会議員の選挙におけるポスター掲示場の設置に関する条例第1条により設置する。

- （1）設 置 数 79か所（公職選挙法施行令第111条に定める数）
- （2）掲示区画面数 3段3列7面・9区画（タイトル注意欄を含む）
- （3）設 置 時 期 令和7年6月13日（告示日）から候補者がポスターを掲示できるよう設置する。

## 8 選挙公報の配布

東京都議会議員の選挙における選挙公報の発行に関する条例第5条より配布する。

### （1）配布方法

福生市シルバー人材センターに委託し、令和7年6月21日（土）までに各世帯に配布する。

## 9 投票用紙の様式等（作製は東京都）

大 き さ	縦128mm×横80mm (点字投票用紙 縦140mm×横80mm)
体 裁	片面印刷
用 紙 の 色	オレンジ色 (点字投票用紙 肌色)
文 字 の 色	黒色
委員会の印	黒色（刷り込み式）



## 10 投票日時等

- (1) 投票日 令和7年6月22日(日)  
 (2) 投票時間 午前7時から午後8時まで  
 (3) 投票所の場所

投票区名	投票所建物名称	所在地
第1投票区	福生市役所	福生市本町5番地
第2投票区	市立第一小学校体育館	福生市大字福生1055番地
第3投票区	市立第二小学校体育館	福生市大字熊川623番地
第4投票区	市立第三小学校新校舎	福生市牛浜162番地
第5投票区	市立第六小学校体育館	福生市加美平一丁目9番地1
第6投票区	わかたけ会館	福生市大字熊川199番地1
第7投票区	市立第二中学校体育館	福生市加美平一丁目22番地1
第8投票区	市立第一中学校体育館	福生市大字熊川845番地
第9投票区	福祉センター	福生市南田園二丁目13番地1
第10投票区	福東会館	福生市大字熊川1662番地7
第11投票区	武蔵野台児童館	福生市武蔵野台一丁目12番地2

## (4) 期日前投票及び不在者投票の申請受付期間等

### ア 期日前投票

期 間 令和7年6月14日(土)から6月21日(土)まで

時 間 午前8時30分から午後8時

期日前投票所の所在地及び建物名称

福生市本町5番地 福生市役所 第二棟1階 (北側通路)

### イ 不在者投票

期 間 令和7年6月14日(土)から6月21日(土)まで

※郵便等投票による不在者投票の申請受付は6月18日(水)まで

### ウ 福生市選挙管理委員会の不在者投票所

場 所 福生市本町5番地

福生市役所 第二棟2階 選挙管理委員会事務局

時 間 午前8時30分から午後8時

### エ 投票用紙等を郵送で交付する時期

(ア) 特定国外派遣隊員 告示日の10日前以降

(イ) それ以外の不在者投票 告示日の前日以降

## 11 投票記載所の氏名等掲示の掲載順序を定めるくじ

- (1) 日 時 令和7年6月13日(金) 午後5時30分から  
 (2) 場 所 福生市役所 第二棟2階 選挙管理委員会事務局  
 (福生市本町5番地)

## 12 開票の日時及び場所

- (1) 日 時 令和7年6月22日(日)午後9時までに開始
- (2) 場 所 福生市立福生第七小学校体育館  
(福生市北田園一丁目1番地1)
- (3) 開票立会人  
届出期限及び届出先  
ア 期限 令和7年6月19日(木)午後5時まで  
イ 場所 福生市役所 第二棟2階 選挙管理委員会事務局  
ウ 開票立会人が10人を超える場合、開票立会人を定めるくじを行う日時  
及び場所  
(ア) 日時 令和7年6月19日(木)午後5時30分  
(イ) 場所 福生市役所 第二棟2階 選挙管理委員会事務局

## 13 告示の方法

福生市選挙管理委員会の行う告示は、その事務を行う場所の前の掲示板又は公衆の見やすい場所に掲示して行う。

## 14 選挙の規模

- (1) 選挙人名簿登録者数 45,800人(福生市推定)  
11,540,000人(東京都推定)  
(前回 令和3年7月4日 46,628人(福生市)  
11,513,990人(東京都))
- (2) 投票所数 11か所(福生市)、1,865か所(東京都予定)  
(前回 令和3年7月4日現在 11か所(福生市)、1,868箇所(東京都))  
(参考) 前回(令和3年7月4日)投票率 35.91%(福生市)  
42.39%(東京都)

### Ⅲ 啓発事業

#### 1 目標及び実施方針

- (1) 選挙(投票)に対する認識を高め、明るくきれいな選挙の実現を目指す。
- (2) 投票参加を強く呼びかけ、棄権の防止を図る。特に若年層の呼びかけに重点を置く。
- (3) 明るい選挙推進協議会及び明るい選挙推進委員の協力のもと、啓発活動事業の効果的推進に努める。

#### 2 事業内容

- (1) 「広報ふっさ」による選挙啓発
- (2) 「選挙のお知らせ」による選挙啓発
- (3) 広報車で市内一円の啓発(福生市明るい選挙推進委員)
- (4) 防災無線による棄権防止の呼び掛け
- (5) 情報メールによる期日前投票及び当日投票の日時の周知
- (6) 啓発資材の配布を行い、投票参加を呼び掛ける。
- (7) 福生市明るい選挙推進委員による街頭啓発
- (8) 福生市明るい選挙推進委員によるのぼり旗の掲出
- (9) 福生駅等の自由通路への横断幕掲出
- (10) 福生駅等の階段への選挙ステッカーの掲示
- (11) 庁用自動車等への側面パネルによる啓発
- (12) コミュニティビジョンによる選挙啓発
- (13) その他

### Ⅳ 速報体制

#### 1 中間投票状況

- (1) 発表時刻  
各現在時(12時、15時、18時)からおおむね30分後
- (2) 発表事項  
当日有権者数(7時現在)、投票者数(男、女、計)、投票率(男、女、平均)、前回投票率(男、女、平均)
- (4) 発表単位  
市計、各投票区別

#### 2 確定投票状況

- (1) 発表事項  
20時現在の確定投票状況をおおよそ21時30分頃までに
- (2) 発表事項  
当日有権者数(20時現在)、投票者数(男、女、計)、棄権者数(男、女、計)、投票率(男、女、平均)、前回投票率(男、女、平均)
- (3) 発表単位  
中間投票状況に同じ

### 3 中間開票状況

#### (1) 発表時刻

21時30分から30分おき

#### (2) 発表事項

各候補者の得票数（立候補届出順）、残票数、開票率

### 4 確定開票結果

#### (1) 発表時刻

開票作業終了後直ちに

#### (2) 発表事項

ア 各候補者の得票数（立候補届出順）

イ 開票結果内訳（得票総数、按分の際切捨てた票数、いずれの候補者にも属さない票数、有効投票数、無効投票数、投票総数、持ち帰りと思われる票数、不受理と決定した票数、投票者数、無効投票率）

## V 主要事務日程

月 日（曜）	告示日	選挙期日	主 要 事 務
6月12日（木）	前1	前10	選挙人名簿登録基準日・登録日
6月13日（金）	0	前9	立候補届出受付 開票立会人届出受付開始 氏名等掲示の掲載順序を定めるくじ・同印刷
6月14日（土）	後1	前8	期日前投票・不在者投票開始
6月15日（日）	後2	前7	個人演説会（公営施設利用）開始
6月18日（水）	後5	前4	郵便等による不在者投票の投票用紙等の請求期限
6月19日（木）	後6	前3	市内駅頭啓発 開票立会人届出期限 開票立会人の決定くじ
6月20日（金）	後5	前2	投票所準備
6月21日（土）	後8	前1	選挙公報配布期限 期日前投票及び不在者投票期限 投票所準備
6月22日（日）	後9	0	投票日（午前7時～午後8時） 開票（午後9時開始）

## 2 事務日程表

告示日	期日前	月	日	曜日	事 項	根 拠 法 令
					1 候補者等の政治活動用ポスターの掲示禁止 (任期满了日6月前1/22～6/22)	法143⑩Ⅱ・⑩Ⅲ
					2 後援団体(資金管理団体を除く)に対する寄附の禁止 (任期满了日前90日4/23～6/22)	法199の5③・④Ⅲ
					3 直接請求の署名収集禁止 (任期满了日前60日5/23～6/22)	地自法74⑦、 地自令92④Ⅰ
					4 選挙執行計画の決定、事務分担の決定	
					5 啓発宣伝計画の決定、実施	法6①
					6 投票・期日前投票、開票要領の検討、作成	
					7 投票箱、記載台等の整備及び配送計画の策定	令32、33
					8 選挙長事務従事予定者(併任)の発令のための報告	
					9 投・開票管理者及び同職務代理者の内定	法37、法61、令24、67
					10 期日前投票管理者及び同職務代理者の内定	法37、令24
					11 投票立会人の内定	法38
					12 期日前投票立会人の内定	法48の2⑤・38
					13 投票・期日前投票・開票事務従事者の決定・委嘱	法273
					14 投票区の増設、変更の告示	法17③、令9の2
					15 不在者投票・指定投票区の指定、変更、告示、通知	法37⑦、令26
					16 繰上投票に関する通知	法56、令46②
					17 投票時間の繰上げ(繰下げ)に関する決定、告示、届出	法40①但書・② 都規11
					18 投票所入場券関係事務	令31①
					19 諸印刷物の調整・準備	
					20 病院等の不在者投票施設 ・ 病院等の不在者投票施設の報告 ・ 指定病院等事務説明会の実施	都報告事項
					21 個人演説会等(公営施設) ・ 都選管への指定施設の報告 ・ 管理者からの施設の使用予定表の提出、使用予定一覧表等の作成 ・ 施設管理者の施設の使用に関する定めの承諾 ・ 施設管理者の施設の使用料に関する承認	法161③、都規47 令118 令119② 令121
					22 ポスター掲示場 ・ 減数協議 ・ 設置数報告 ・ 案内図等の作成、選挙長担当区市選管への送付、事前審査終了者への交付 ・ 調製・設置 ・ 設置場所の告示	法144の2⑧ 都ポス掲2、都規37 令111の2 都規36、38、39 法144の2④
					23 選挙公報 ・ 配布計画の策定 ・ 特例配布の届出	法170① 法170②、都規67、 都公報5②

告示日	期日前	月	日	曜日	事 項	根 拠 法 令
					24 会議など ・ 都選管との打ち合わせ ・ 立候補事務従事者説明会開催(選挙長担当区市選管) ・ 取締機関、郵便局、その他関係官公署・報道機関との打ち合わせ ・ 委員会、その他 ・ 投・開票管理者等との打ち合わせ 25 名簿登録の移替えの留保可能な期間 (任期满了日60日前5/23～6/22) 26 選挙人名簿(6月定時)登録事務 27 郵便等投票「知事の証明」申請書の障害者福祉センターへの到達期限 28 不在者投票、郵便等投票の投票用紙等 ・ 不在者投票の投票用紙等の請求受付[期日前日まで] ・ 特定国外派遣組織による不在者投票の投票用紙等の請求受付[期日前3日まで] ・ 郵便等による不在者投票の投票用紙等の請求受付[期日前4日まで] ・ 不在者投票用紙等の郵送開始、特定国外派遣組織の不在投票用紙等の交付・郵送開始(選管が定めた日～)	令17 I 法29②・22①、 令22① 別途通知 令50① 令59の5の4⑤ 令59の4① 令53①、59の4④、 59の5の4⑦
前2	11	6	11	水	1 ポスター掲示場設置完了	
前1	10	6	12	木	1 選挙人名簿選挙時登録基準日、登録日 2 名簿登録者数の都選管への報告	法22③ 令22①、都規6
0	9	6	13	金	1 投票所入場券郵送開始 2 立候補受付従事職員派遣 3 選挙人名簿の閲覧(確認目的のみ可) 4 投票関係 ・ 繰上投票を行う投票区に関する通知 ・ 投票所・期日前投票所の場所の告示、不在者投票記載場所の告示(扱い) ・ 投票管理者、同職務代理者、期日前投票所の投票管理者、同職務代理者選任の告示、本人通知 ・ 投票立会人、期日前投票所の投票立会人選任の投票管理者への通知、本人通知 ・ 投票時間の繰上げ(繰下げ)に関する告示、通知、届出 5 開票、選挙会関係 ・ 開票の場所・日時の告示 ・ 開票管理者及び同職務代理者の告示(合同選挙区) ・ 開票立会人(合区選挙区)、のくじを行う場所・日時の告示 ・ 開票立会人届出受付開始(期日前3日まで) 6 選挙運動に係る各種届出、申請受付、交付事務 ・ 選挙事務所設置(異動)届受付 ・ 個人演説会等(公営施設使用)開催申出受付開始 7 氏名等掲示順序のくじ及び印刷 8 期日前投票所・不在者投票記載場所における投票記載所の氏名等掲示の準備完了	令31① 法28の2① 令46② 法39・41①・48の2⑥ 法37②、令24①・25、 令49の7 法38、令27 法48の2⑤、令27 令49の7 法40 法64 法61②、令67①、 令68 法62⑥ 法62①、令69 法130、令108 法163、令112①、 都規48 法175③、都規72 法175②、都規72②



告示日	期日前	月	日	曜日	事項	根拠法令
0	9	6	13	金	9 選挙人名簿(抄本)の期日前投票所の投票管理者への送付⇒期日前投票所を設ける期間の初日において期日前投票所を開く時刻まで可 10 期日前投票所、不在者投票記載場所の設営完了 11 ポスター掲示場の供用開始	令49の7・28 法48の2⑤・39、令56⑥・32 法144の2⑩、都規38
後1	8	6	14	土	1 期日前投票開始 2 不在者投票開始	法48の2 法49、令50
後2	7	6	15	日	1 公報配布開始(予定) 2 公営施設使用の個人演説会の開始	法170① 法161、163
後4	5	6	17	火	1 投票所の告示期限	法41
後5	4	6	18	水	1 郵便等による不在者投票の投票用紙等の請求期限	令59の4①
後6	3	6	19	木	1 開票立会人(合区選挙区)届出期限(午後5時) 2 開票立会人のくじ(午後5時経過後)、3人に満たない場合の補充選任、本人通知及び開票管理者への通知 4 特定国外派遣組織における不在者投票の投票用紙等の請求期限 5 投票立会人の選任、本人通知及び投票管理者への通知期限	法62① 法62②・④・⑨、令70の2 令59の5の4⑤ 法38①、令27
後8	1	6	21	土	1 開票立会人との打ち合わせ 2 選挙人名簿又は抄本の投票管理者への送付⇒(投票所を開く時刻まで可) 3 投票記載所の氏名等掲示など準備完了 4 投、開票所の設営完了 5 期日前投票、不在者投票最終日(午後8時まで) 6 特定国外派遣組織の投票最終日 7 期日前投票所の投票箱等の選管への送致(※2以上の期日前投票所を設けた場合「期間の末日」に注意) 9 選挙公報配布期限	令28 法175①、都規72② 法39、63 法48の2①・49、令56①・57①・58① 法49④、令59の5の4⑩ 法48の2⑤・55 都公報5①
後9	0	6	22	日	1 投票 ・ 投票事務、投票速報 ・ 選挙人名簿補正登録及び誤載者抹消の告示 ・ 期日前投票の送致 ・ 不在者投票の送致 ・ 投票箱の送致・受領 2 開票 ・ 開票事務、開票速報 ・ 開票結果報告(合区選挙区は選挙長担当区市へ開票録の写しを送付) ・ 開票録の都選管へのFAX送信	法26・28 法48の2⑤・55 令60 法55 法66③、令74

凡 例

法	公職選挙法
令	公職選挙法施行令
規則	公職選挙法施行規則
地自法	地方自治法
地自令	地方自治法施行令
都規	東京都選挙執行規程
都ポス掲	東京都議会議員の選挙におけるポスター掲示場の設置に関する条例

### 3 選挙人名簿

#### (1) 選挙人名簿登録資格（選挙時登録）

基準日・登録日	令和7年6月12日（木）
年齢要件	平成19年6月23日以前に生まれた者
住所要件	令和7年3月12日までに転入した者
二重登録の期間	令和7年2月14日～令和7年3月12日

#### (2) 投票区別選挙人名簿登録者・当日有権者数

投票区	選挙人名簿登録者数			当日有権者数（午前7時）＊			当日有権者数（午後8時）＊		
	男	女	計	男	女	計	男	女	計
1	3,232	3,343	6,575	3,150	3,281	6,431	3,153	3,286	6,439
2	2,340	2,329	4,669	2,290	2,288	4,578	2,290	2,288	4,578
3	2,247	2,277	4,524	2,193	2,219	4,412	2,194	2,221	4,415
4	2,849	2,760	5,609	2,774	2,711	5,485	2,776	2,713	5,489
5	1,938	1,904	3,842	1,887	1,876	3,763	1,887	1,878	3,765
6	1,543	1,405	2,948	1,503	1,380	2,883	1,504	1,380	2,884
7	1,772	1,734	3,506	1,744	1,707	3,451	1,747	1,710	3,457
8	2,083	2,400	4,483	2,042	2,363	4,405	2,042	2,364	4,406
9	2,060	1,943	4,003	2,021	1,914	3,935	2,023	1,915	3,938
10	1,143	1,138	2,281	1,119	1,117	2,236	1,120	1,118	2,238
11	1,755	1,575	3,330	1,698	1,539	3,237	1,702	1,541	3,243
計	22,962	22,808	45,770	22,421	22,395	44,816	22,438	22,414	44,852

＊都議選及び知事選時の当日有権者数については、「選挙人名簿管理システム標準化仕様書」により、公職選挙法第44条第3項の規定によって、引き続き都の区域内に住所を有することを証するに足りる文書を提示等し、投票をした者等のみが当日有権者に含まれるとされたことから、午前7時と午後8時の当日有権者数に差が生じることとなった。

## 4 投 票

### (1) 投票状況総括表

区分	当日有権者数 (午後8時)	投票者数	棄権者数	投票率	前回投票率
男	22,438	9,280	13,158	41.36	37.00
女	22,414	8,991	13,423	40.11	34.83
計	44,852	18,271	26,581	40.74	35.91

### (2) 投票区別当日有権者数・投票者数及び投票率

投票区	当日有権者数 (午後8時)			投票者数			投票率		
	男	女	計	男	女	計	男	女	平均
1	3,153	3,286	6,439	1,271	1,334	2,605	40.31	40.60	40.46
2	2,290	2,288	4,578	962	945	1,907	42.01	41.30	41.66
3	2,194	2,221	4,415	958	924	1,882	43.66	41.60	42.63
4	2,776	2,713	5,489	1,198	1,089	2,287	43.16	40.14	41.67
5	1,887	1,878	3,765	756	715	1,471	40.06	38.07	39.07
6	1,504	1,380	2,884	672	630	1,302	44.68	45.65	45.15
7	1,747	1,710	3,457	739	674	1,413	42.30	39.42	40.87
8	2,042	2,364	4,406	838	908	1,746	41.04	38.41	39.63
9	2,023	1,915	3,938	766	755	1,521	37.86	39.43	38.62
10	1,120	1,118	2,238	434	431	865	38.75	38.55	38.65
11	1,702	1,541	3,243	686	586	1,272	40.31	38.03	39.22
計	22,438	22,414	44,852	9,280	8,991	18,271	41.36	40.11	40.74

\*以降の当日有権者数の表示は、午後8時現在のもの

## (3) 投票区・時間別投票者数及び投票率

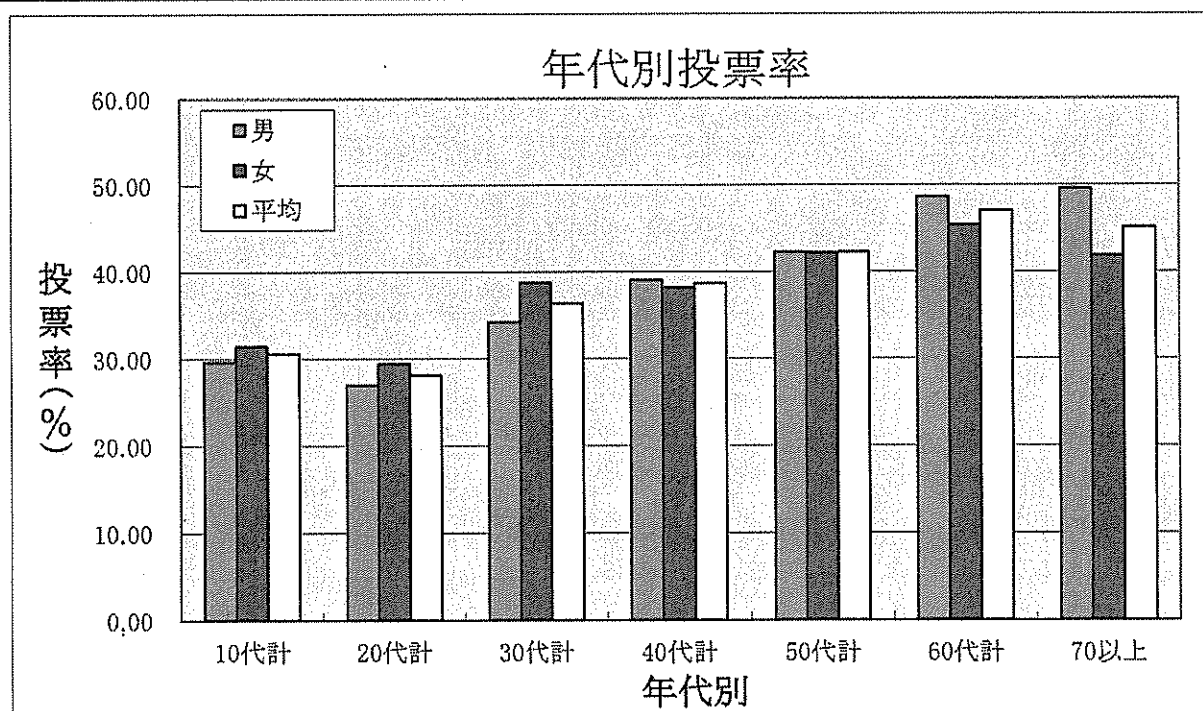
投票区	性別	当 日 有 権 者 数	12時現在		15時現在		18時現在		20時現在	
			投票者数	投票率	投票者数	投票率	投票者数	投票率	投票者数	投票率
1	男	3,153	297	9.42	458	14.53	610	19.35	1,271	40.31
	女	3,286	282	8.58	413	12.57	575	17.50	1,334	40.60
	計	6,439	579	8.99	871	13.53	1,185	18.40	2,605	40.46
2	男	2,290	246	10.74	353	15.41	489	21.35	962	42.01
	女	2,288	189	8.26	285	12.46	428	18.71	945	41.30
	計	4,578	435	9.50	638	13.94	917	20.03	1,907	41.66
3	男	2,194	374	17.05	494	22.52	644	29.35	958	43.66
	女	2,221	312	14.05	402	18.10	553	24.90	924	41.60
	計	4,415	686	15.54	896	20.29	1,197	27.11	1,882	42.63
4	男	2,776	328	11.82	476	17.15	638	22.98	1,198	43.16
	女	2,713	298	10.98	405	14.93	556	20.49	1,089	40.14
	計	5,489	626	11.40	881	16.05	1,194	21.75	2,287	41.67
5	男	1,887	229	12.14	336	17.81	451	23.90	756	40.06
	女	1,878	175	9.32	246	13.10	365	19.44	715	38.07
	計	3,765	404	10.73	582	15.46	816	21.67	1,471	39.07
6	男	1,504	239	15.89	329	21.88	446	29.65	672	44.68
	女	1,380	218	15.80	289	20.94	393	28.48	630	45.65
	計	2,884	457	15.85	618	21.43	839	29.09	1,302	45.15
7	男	1,747	258	14.77	353	20.21	505	28.91	739	42.30
	女	1,710	218	12.75	309	18.07	435	25.44	674	39.42
	計	3,457	476	13.77	662	19.15	940	27.19	1,413	40.87
8	男	2,042	249	12.19	367	17.97	501	24.53	838	41.04
	女	2,364	252	10.66	369	15.61	495	20.94	908	38.41
	計	4,406	501	11.37	736	16.70	996	22.61	1,746	39.63
9	男	2,023	286	14.14	380	18.78	485	23.97	766	37.86
	女	1,915	260	13.58	331	17.28	461	24.07	755	39.43
	計	3,938	546	13.86	711	18.05	946	24.02	1,521	38.62
10	男	1,120	182	16.25	251	22.41	330	29.46	434	38.75
	女	1,118	155	13.86	215	19.23	296	26.48	431	38.55
	計	2,238	337	15.06	466	20.82	626	27.97	865	38.65
11	男	1,702	217	12.75	319	18.74	460	27.03	686	40.31
	女	1,541	180	11.68	253	16.42	367	23.82	586	38.03
	計	3,243	397	12.24	572	17.64	827	25.50	1,272	39.22
合計	男	22,438	2,905	12.95	4,116	18.34	5,559	24.77	9,280	41.36
	女	22,414	2,539	11.33	3,517	15.69	4,924	21.97	8,991	40.11
	計	44,852	5,444	12.14	7,633	17.02	10,483	23.37	18,271	40.74

## (4) 投票区別当日投票者数・期日前投票者数及び不在者投票数

投票所	性別	当日有権者数	当 日		期 日 前 投 票		不 在 者 投 票		投票総数 (人)	投 票 率 (%)
			投票者数	投票率	投票数	投票率	投票数	投票率		
1	男	3,153	735	23.31	531	16.84	5	0.16	1,271	40.31
	女	3,286	729	22.19	570	17.35	35	1.07	1,334	40.60
	計	6,439	1,464	22.74	1,101	17.10	40	0.62	2,605	40.46
2	男	2,290	613	26.77	340	14.85	9	0.39	962	42.01
	女	2,288	555	24.26	368	16.08	22	0.96	945	41.30
	計	4,578	1,168	25.51	708	15.47	31	0.68	1,907	41.66
3	男	2,194	766	34.91	189	8.61	3	0.14	958	43.66
	女	2,221	710	31.97	208	9.37	6	0.27	924	41.60
	計	4,415	1,476	33.43	397	8.99	9	0.20	1,882	42.63
4	男	2,776	792	28.53	393	14.16	13	0.47	1,198	43.16
	女	2,713	714	26.32	365	13.45	10	0.37	1,089	40.14
	計	5,489	1,506	27.44	758	13.81	23	0.42	2,287	41.67
5	男	1,887	529	28.03	224	11.87	3	0.16	756	40.06
	女	1,878	456	24.28	251	13.37	8	0.43	715	38.07
	計	3,765	985	26.16	475	12.62	11	0.29	1,471	39.07
6	男	1,504	538	35.77	132	8.78	2	0.13	672	44.68
	女	1,380	484	35.07	142	10.29	4	0.29	630	45.65
	計	2,884	1,022	35.44	274	9.50	6	0.21	1,302	45.15
7	男	1,747	594	34.00	142	8.13	3	0.17	739	42.30
	女	1,710	537	31.40	133	7.78	4	0.23	674	39.42
	計	3,457	1,131	32.72	275	7.95	7	0.20	1,413	40.87
8	男	2,042	608	29.77	224	10.97	6	0.29	838	41.04
	女	2,364	618	26.14	278	11.76	12	0.51	908	38.41
	計	4,406	1,226	27.83	502	11.39	18	0.41	1,746	39.63
9	男	2,023	606	29.96	156	7.71	4	0.20	766	37.86
	女	1,915	571	29.82	177	9.24	7	0.37	755	39.43
	計	3,938	1,177	29.89	333	8.46	11	0.28	1,521	38.62
10	男	1,120	380	33.93	51	4.55	3	0.27	434	38.75
	女	1,118	352	31.48	75	6.71	4	0.36	431	38.55
	計	2,238	732	32.71	126	5.63	7	0.31	865	38.65
11	男	1,702	557	32.73	128	7.52	1	0.06	686	40.31
	女	1,541	459	29.79	127	8.24	0	0.00	586	38.03
	計	3,243	1,016	31.33	255	7.86	1	0.03	1,272	39.22
合計	男	22,438	6,718	29.94	2,510	11.19	52	0.23	9,280	41.36
	女	22,414	6,185	27.59	2,694	12.02	112	0.50	8,991	40.11
	計	44,852	12,903	28.77	5,204	11.60	164	0.37	18,271	40.74

## (5) 年代別投票状況

	当日有権者数(人)			投票者数(人)			投票率(%)		
	男	女	計	男	女	計	男	女	計
18	171	187	358	54	62	116	31.58	33.16	32.40
19	210	201	411	59	60	119	28.10	29.85	28.95
10代計	381	388	769	113	122	235	29.66	31.44	30.56
20～24	1,276	1,159	2,435	321	322	643	25.16	27.78	26.41
25～29	1,368	1,161	2,529	393	360	753	28.73	31.01	29.77
20代計	2,644	2,320	4,964	714	682	1,396	27.00	29.40	28.12
30～34	1,487	1,343	2,830	496	536	1,032	33.36	39.91	36.47
35～39	1,482	1,277	2,759	520	478	998	35.09	37.43	36.17
30代計	2,969	2,620	5,589	1,016	1,014	2,030	34.22	38.70	36.32
40～44	1,638	1,386	3,024	598	519	1,117	36.51	37.45	36.94
45～49	1,801	1,561	3,362	744	606	1,350	41.31	38.82	40.15
40代計	3,439	2,947	6,386	1,342	1,125	2,467	39.02	38.17	38.63
50～54	2,197	1,985	4,182	913	814	1,727	41.56	41.01	41.30
55～59	2,074	1,908	3,982	891	828	1,719	42.96	43.40	43.17
50代計	4,271	3,893	8,164	1,804	1,642	3,446	42.24	42.18	42.21
60～64	1,875	1,793	3,668	899	784	1,683	47.95	43.73	45.88
65～69	1,715	1,620	3,335	845	763	1,608	49.27	47.10	48.22
60代計	3,590	3,413	7,003	1,744	1,547	3,291	48.58	45.33	46.99
70以上	5,144	6,833	11,977	2,547	2,859	5,406	49.51	41.84	45.14
合計	22,438	22,414	44,852	9,280	8,991	18,271	41.36	40.11	40.74





## (6) 点字投票

総 数	内 訳		
	当日投票	期日前投票	不在者投票
0	0	0	0

## (7) 代理投票

総 数	内 訳			
	投票所における代理投票	期日前投票における代理投票	選挙人の属する区市町村選管委員長に対してなした不在者投票の代理投票	指定病院における代理投票
27	6	6	0	15

## (8) 不在者投票

## ① 不在者投票用紙等の請求及び交付

区 分	請 求					交 付				
	直 接		郵送	電子 (マイナ ポータル)	合計	直接	郵送	小計 (A)	交付の 拒絶 (B)	合計(A +B)
	本人	代 理 人								
不在者投票用紙を交付したもの(A)	0	82	104	7	193	82	111	193	0	193
(A)のうち郵便投票該当者(B)	0		12	0	12		12	12	0	12
(B)のうち郵便投票代理記載該当者	0		1	0	1		1	1	0	1
特例国外派遣組織	0	1	0	0	1	1	0	1	0	1

## ② 管理者別不在者投票

不在者投票管理者別の区分	投 票 数
業務地旅行地又は居住地等の区市町村の選管委員長	9
病院院長、老人ホームの長又は国立保養所の長	141
刑事施設の長	1
選挙人の属する区市町村の選管委員長	0
郵便等投票	12
特定国外組織の長	1
総 数	164

③ 不在者投票の受理・不受理

投票管理者において受理と決定し、かつ拒否の決定をしなかったもの	投票管理者において不受理又は拒否と決定したもの			合 計
	開票管理者において受理と決定したもの	開票管理者において不受理と決定したもの	小 計	
163	1	0	0	164

④ 不在者投票者の事由別内訳

事 由 別	不在者投票をした者
法第48条の2第1項上の事由に該当の者	151
法第49条第2項該当者（郵便等投票）	12
上記のうち法第49条第3項該当者（郵便等投票で代理記載）	1
法第49条第4項該当者（特定国外派遣組織に属し国外に滞在）	1
合 計	164

⑤ 郵便投票証明書交付枚数

郵便投票証明書交付数（うち代理記載用郵便投票証明書数）	20（2）
-----------------------------	-------

⑥ 不在者投票指定施設一覧

番号	施 設 名	所 在 地
1	熊川病院	福生市大字熊川 154 番地
2	医療法人社団 大聖病院	福生市大字福生 871 番地
3	医療法人社団 悦伝会 目白第二病院	福生市大字福生 1980 番地
4	公立福生病院	福生市加美平一丁目 6 番地 1
5	医療法人社団 永進会 介護老人保健施設 ユーアイビラ	福生市南田園一丁目 10 番地 3
6	特別養護老人ホーム サンシャインビラ	福生市北田園一丁目 53 番地 3
7	特別養護老人ホーム 第2サンシャインビラ	福生市大字福生 3244 番地 10
8	特別養護老人ホーム ヨコタホーム	福生市大字福生 2300 番地 4
9	特別養護老人ホーム 福生ことぶき苑	福生市北田園一丁目 56 番地 1
10	そんぼの家 福生公園	福生市大字熊川 853 番地 3

## (9) 期日前投票

## ① 期日前投票所投票管理者、同職務代理者及び投票立会人

月 日	投票管理者	同職務代理者	投 票 立 会 人			
6月14日	佐藤 邦夫	山中 一郎	亀山 涼	石川 実里	宇津木華江	久保田真緒
6月15日	塚原 悦子	佐藤あかね	森永虎太郎	坂ノ下琉風	餘助 叶	黒野 照貴
6月16日	伊藤 章一	小川 雄也	田村 和夫	土田 恒二	久島 直美	越智 陽菜
6月17日	三森 二野	山中 一郎	木下 謙二	鈴木 啓友	双木 邦夫	跡部ルキ子
6月18日	厚谷まゆみ	佐藤あかね	井口恵美子	越智 陽菜	戸田 詩葉	久住呂健心
6月19日	永澤 直人	小川 雄也	山口 廣信	臼井 貞夫	吉田 輝夫	渡辺 光男
6月20日	山崎 源太	山中 一郎	森田 淳二	城戸 幸雄	大高 克美	高山 玲渚
6月21日	久保 淳	佐藤あかね	関 遥奈	津賀菜々美	遠間 聖幸	餘助 叶

## ② 期日前投票状況（日別）

月 日	男	女	計
6月14日	162	146	308
6月15日	183	136	319
6月16日	215	221	436
6月17日	177	204	381
6月18日	275	292	567
6月19日	318	392	710
6月20日	384	446	830
6月21日	796	857	1,653
合計	2,510	2,694	5,204

## (10) 投票所に使用した施設

区 分	投票所	期日前投票所
投票所総数	11	1
地方公共団体の管理する施設	市役所	1
	学校	0
	集会施設	0
	その他	0
その他の施設	0	0
借上料を要した施設	0	0

## (11) 投票管理者、投票立会人及び投票事務従事者数

	投票管理者		投票立会人	投票事務従事者			本部
	投票管理者	職務代理者		選管職員	市職員	その他の職員	
当日の投票所	11	0	43	0	55	22	20
期日前投票所 (延べ人員)	8	0	32	24	0	70	0

## (12) 投票管理者、同職務代理者及び投票立会人

投票区	投票管理者	同職務代理者	投票立会人			
1	関塚しのぶ	飯田 理広	森田久美子	山口 廣信	白井 貞夫	塚原 悦子
2	小泉 洋司	北島 邦章	井上 和男	宮崎 博	田村 和夫	佐藤 和男
3	稲生 剛礼	横瀬 友佑	志茂ナヲ子	城戸 幸雄	森田 淳二	久保田真緒
4	大津 裕一	田中 秀斉	吉田 輝夫	森永虎太郎	山口 長喜	渡辺 光男
5	大畠 秀貴	今瀬 博之	津賀菜々美	久米 章子	小野佐江子	—
6	恒吉 薫	菱沼 峻史	石崎 一広	亀山 涼	田村 広美	武藤信二郎
7	木村 秀樹	吉澤 充実	古海 節子	寺尾 香凛	跡部ルナ子	横倉 成昭
8	豊嶋 実	寺町 春菜	北條 育子	森本 真唯	水野 長夫	原島 琥珀
9	関根 直哉	島田基美香	宇田 朱朔	中村英実子	久住呂健心	久島 直美
10	神田 士郎	酒井 弘之	住谷 宏之	谷口 光雄	井口恵美子	黒野 照貴
11	河野真由美	長嶺 彰吾	鈴木 啓友	宇津木華江	白方 博樹	高山 玲渚

## 5 開 票

### (1) 場所・日時

会 場	期 日	開始時間	閉鎖時間
福生第七小学校体育館	令和7年6月22日	21時00分	22時50分

### (2) 開票管理者・同職務代理者

職 名	氏 名	住 所
開票管理者	岩 崎 澄 雄	福生市加美平
同職務代理者	春 日 廣 信	福生市大字熊川

### (3) 開票立会人

届出順	立会人氏名	立会人住所	党派名	候補者氏名
1	仲間 正司	福生市大字福生	自 由 民 主 党	田 村 利 光
2	八島 浩一	福生市加美平	都民ファーストの会	清 水 やすこ
3	永澤 直人	福生市大字福生	選挙管理委員会の選任	

### (4) 開票事務終了時間

	開 披	分 類	点 検	計 数	疑問票 処理	大票束 作成	立会人 回示	得票計 算	終了時 間
開 始	21:00	21:00	21:02	21:10	21:12	21:17	21:39	21:42	
終 了	21:07	21:07	21:30	21:40	22:43	22:17	22:47	22:49	22:50

### (5) 各係別人員

開披	分 類	点 検	計 数	疑問票 審査	検査・ 結束	回示・ 積載	計 算	庶 務 担 当				
								庶 務	会 場 管理	受 付	H P	報 道 担当
(*1)	8	14	12	5	6	2	4	7	(*2)	1	2	1

\*1 庶務担当以外の従事者は開披作業に従事。\*2 教育総務課総務係職員が兼務

### (6) 投票内訳

投票者総数	有効投票数	有効投票率	無効投票数	無効投票率	不足票
18,271	17,679	96.76%	592	3.24	0

## (7) 無効投票内訳

所定の用紙を用いないもの	0
候補者でない者又は候補者となることができない者の氏名を記載したもの	22
2人以上の候補者の氏名を記載したもの	1
被選挙権のない候補者の氏名を記載したもの	0
候補者の氏名のほか、他事を記載したもの	0
候補者の氏名を自書しないもの	1
候補者の何人を記載したかを確認し難いもの	2
白紙投票	390
単に雑事を記載したもの	134
単に記号、符号を記載したもの	42
合 計	592

## (8) 候補者時間別開票状況

届出 番号	候補者氏名	21 : 30	22 : 00	22 : 30	22 : 50 確定	得票率 (%)
1	奥 泉 あ き ひ ろ	0	1,500	2,000	2,456	13.89
2	田 村 利 光	0	1,500	6,000	6,066	34.31
3	清 水 や す こ	0	1,500	8,000	8,005	45.28
4	梶 原 元	0	0	500	721	4.08
5	つのだとうりょう	0	0	0	431	2.44
合 計		0	4,500	16,500	17,679	100.00
残 票		18,271	13,771	1,771	0	
開 票 率 (%)		0	24.63	90.31	100	
投票総数	18,271	有効投票	17,679	無効投票	592	
無効投票率	3.24%	按分切捨て票	0	持ち帰り票	0	

## (9) 候補者別得票数・得票率

届出 番号	候補者氏名	西多摩選挙区		福 生 市	
		得 票 数	得 票 率 (%)	得 票 数	得 票 率 (%)
1	奥 泉 あ き ひ ろ	9,954	13.34	2,456	13.89
2	田 村 利 光	21,506	28.81	6,066	34.31
3	清 水 や す こ	38,751	51.91	8,005	45.28
4	梶 原 元	2,723	3.65	721	4.08
5	つのだとうりょう	1,709	2.29	431	2.44
合 計		74,643	100.00	17,679	100.00



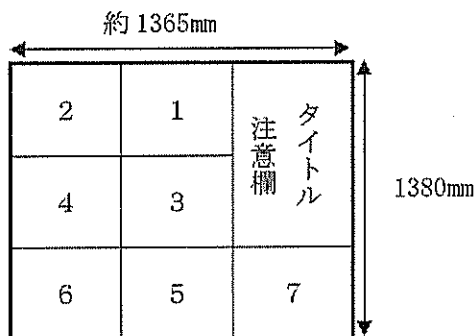
## (10) 候補者に関する調べ

届出番号	氏名	年齢	新現元	党派名	職業	住所
1	奥泉あきひろ	56	新	再生の道	無職	東京都西多摩郡瑞穂町大字高根
2	田村利光	58	現	自由民主党	会社役員	東京都福生市大字福生
3	清水やすこ	58	現	都民ファーストの会	税理士	東京都羽村市羽加美
4	梶原元	38	新	自治労と自治労連から国民を守る党	システムエンジニア	東京都福生市大字熊川
5	つのだとうりょう	76	新	立憲共和党	会社役員	東京都西多摩郡瑞穂町大字武蔵

## 6 選挙公営

### (1) ポスター掲示場

#### ア 掲示区画・順序



- イ 掲示面の大きさ 420mm×420mm
- ウ 掲示面の高さ 上辺を地盤面から、おおむね2mとし支柱で調整する。
- エ 区画線の幅 おおむね2cm
- オ 板面材等規格 再生パルプ耐水ボード（グリーンマーク認定）  
厚さ3.5mm、裏材は30×40mm角材
- カ 掲示板の地の色 白色
- キ 掲示板の線の色 濃茶

### (2) ポスター掲示場一覧

福生市 No.	所在地	設置場所
1-1	本町5番地	福生市役所第2棟北側(階段手摺り)
1-2	大字福生479番地	個人宅(ブロック塀)
1-3	北田園二丁目9番地1	中央体育館(田園通側公用車置き場フェンス)
1-4	本町25番地4	ひふみ公園南側(入口右側花壇)
1-5	志茂73番地	志茂公園北側(入口右側花壇)
1-6	大字福生786番地1	㈱大多摩ハム小林商会前(駐車場フェンス)
1-7	本町43番地	スズケン福生支店(東側フェンス)
1-8	志茂232番地	中福生会館前(道路側フェンス町会掲示板左側)
2-1	大字福生1055番地	福生第一小学校西門脇右(格子型フェンス)
2-2	大字福生773番地13	福生駅西口公園(植え込みの中に設置)
2-3	加美平三丁目10番地	加美平南公園西側(消火栓標識より右側柵)
2-4	加美平三丁目26番地	加美平西公園北側(フェンスを使用、警察署側寄って)
2-5	大字福生1290番地	福生第四小学校南門脇(プール更衣室前擁壁付近)
2-6	大字福生618番地	長徳寺駐車場(金網フェンス)
2-7	大字福生1280番地1	わかぎり図書館(西側フェンス)

福生市 No.	所在地	設置場所
3-1	大字熊川762番地	個人宅北側(生垣根部分)
3-2	大字熊川769番地	個人宅(新奥多摩街道沿い)
3-3	大字熊川711番地3	鍋二公園トイレ側入り口左側(金網フェンス)
3-4	大字熊川689番地35	清水坂ゲートボール場入口右側(金網フェンス)
3-5	大字熊川623番地	福生第二小学校東門脇(体育館付近の擁壁)
3-6	大字熊川 1395 番地8	武蔵野橋公園
3-7	大字熊川521番地	個人宅(山王橋通り側)
4-1	牛浜59 番地2	牛一公園中央植栽部分
4-2	牛浜82番地	牛一会館西側(山車倉庫脇フェンス)
4-3	牛浜162番地	福生第三小学校前(フェンス)
4-4	牛浜163番地	福生公園西側(レンガ・格子フェンス)
4-5	大字福生2351番地	フレンドシップパーク(16号線側花壇の中)
4-6	大字福生196番地7	原ヶ谷戸どんぐり公園入口(左側坂上フェンス)
4-7	大字福生286番地	親和児童遊園北側入口右側フェンス
4-8	福生 2250 番地 11	原ヶ谷戸児童公園南側入口左側フェンス
5-1	加美平一丁目9番地1	福生第六小学校西門脇(左側格子フェンス)
5-2	東町3番地12	西友(旧福生店)駐車場前(ブロック上金網部分)
5-3	加美平一丁目6番地	福生病院北側(立体駐車場裏植栽部分)
5-4	大字福生921番地	藤の木児童遊園西側(擁壁上格子フェンス)
5-5	加美平一丁目6番地	福生病院裏側(搬入口左側植栽部分)
5-6	武蔵野台二丁目9番地	武蔵野台南公園南側(玉垣の上格子フェンス)
5-7	武蔵野台二丁目17番地1	都営武蔵野台二丁目アパート2号棟南側(格子フェンス)
6-1	大字熊川215番地	都立多摩工業高校北門脇(バス停前植え込み付近)
6-2	大字熊川271番地1	真福寺第三駐車場
6-3	大字熊川 311 番地1	真福寺駐車場
6-4	大字熊川63番地12	アパート前(格子フェンス)
6-5	大字熊川 199 番地1	わかたけ図書館西側
6-6	大字熊川95番地	熊川住宅1号棟東側(植え込みの中)
6-7	大字熊川95番地	熊川住宅12号棟東側(植え込みの中)
7-1	加美平一丁目22番地1	福生第二中学校西門脇(擁壁上格子フェンス)
7-2	武蔵野台一丁目 28 番地10	武蔵野台第五児童遊園(植え込みの中)
7-3	加美平四丁目1番地	加美平住宅6号棟南側(植え込みの中)
7-4	加美平四丁目1番地	加美平住宅1号棟南側(掲示板横植え込みの中)
7-5	武蔵野台 2 丁目 32	東京都水道局福生武蔵野台浄水所(西側フェンス)
7-6	加美平二丁目12番地	加美平北公園北側(鉄パイプを利用)
7-7	加美平一丁目 21 番地	加美平野球場南側(交差点近くフェンス)

福生市 No.	所在地	設置場所
8-1	大字熊川1143番地1	熊川児童館横(生垣根部分)
8-2	大字熊川978番地	市営住宅跡地
8-3	大字熊川929番地1	田村駐車場(ほたる通り側月極駐車場フェンス)
8-4	大字熊川845番地	福生第一中学校南側(バックネット付近)
8-5	大字熊川1108番地	第四市営住宅B号棟西側(芝生植え込みの中)
8-6	大字熊川1076番地12	福生市民会館駐車場前(入口右側)
8-7	大字熊川1315番地1	都営熊川アパート1号棟西側(植え込みの中)
9-1	南田園三丁目1番地1	福生第三中学校正門脇(右側擁壁上フェンス)
9-2	北田園一丁目1番地1	福生第七小学校正門脇(左側擁壁上フェンス)
9-3	南田園三丁目15番地	桜公園(多摩川の堤側鉄パイプ)
9-4	南田園二丁目7番地	福生団地1号棟東側(福生団地南交差点植え込みの中)
9-5	南田園一丁目12番地1	明神下公園東側(鉄パイプ)
9-6	南田園二丁目12番地	富士見公園東側(鉄パイプ)
9-7	南田園一丁目2番地2	福生第五小学校正門脇(入口左側擁壁上格子フェンス)
10-1	大字熊川1663番地	遊歩道入口(植え込みの中)
10-2	大字熊川1697番地	西武線拝島駅前ロータリー
10-3	大字熊川1640番地1	都営熊川第2アパート3号棟南側(植え込みの中)
10-4	大字熊川1495番地	拝島自動車教習所(株)入口脇(万年塀)
10-5	大字熊川1667番地	遊歩道(植え込みの中)
10-6	大字熊川1697番地14	西武鉄道敷地(月極有料駐車場の前)
10-7	大字熊川1620番地	福東公園南入口左脇(金網フェンス)
11-1	武蔵野台一丁目8番地7	福生地域体育館北側(駐車場入口左側)
11-2	大字福生2151番地12	わらつけ公園入口脇(右側擁壁上フェンス)
11-3	大字福生2125番地3	保健センター入口脇(植え込みの中)
11-4	大字福生1980番地	目白第二病院駐車場フェンス
11-5	武蔵野台一丁目1番地先	東福生駅西口前(ロータリー際植え込みの中)
11-6	武蔵野台一丁目14番地	武蔵野台東公園西側(植え込みの中)
11-7	武蔵野台一丁目23番地1	日本蓄電器工業(株)グラウンド北側(金網フェンス)

The drawing shows a ballot box with a side view on the left and a top view on the right.

**Side View Dimensions:**

- Total height: 1360
- Height from ground line (GL) to the top of the box: 約500 (Approx. 500)
- Height from ground line (GL) to the bottom of the box: 600以下 (600 or less)

**Top View Dimensions and Layout:**

- Overall width: 1365
- Overall height: 1360
- The interior is divided into a 3x3 grid of numbered compartments (1-9).
- Compartment 1 (top center) is labeled "(表面)" (Front Surface).
- Compartment 8 (middle right) contains text: "投票日 6月22日(日)" (Voting Day: June 22nd (Sun)), "投票時間 午前7時~午後8時" (Voting Time: 7 AM ~ 8 PM), and "再生パルプ耐水ボード" (Recycled Paper Water-Resistant Board).
- Compartment 9 (top right) contains text: "東京都議会議員選挙" (Tokyo Metropolitan Assembly Member Election), "ポスター掲示場" (Poster Display Area), and "福生市選挙管理委員会" (Fukushi City Election Management Committee).
- Other compartments are numbered 2, 3, 4, 5, 6, 7.
- Dimensions for compartments: 420 (width of 2), 420 (width of 1), 20 (width of 4), 600 (width of 6).

(4) ポスター掲示場利用状況及び設置数

ア ポスター掲示場利用状況

設 置 数	区画面数	候補者数	利 用 状 況		
			最 多	最 小	平 均
79	7区画・9面	5	5	5	5

イ ポスター掲示場設置数

有権者	1千人未満				1千人以上 5千人未満			5千人以上 1万人未満		1万人以上		合計
投票区 の面積	2km <sup>2</sup> 未満	2km <sup>2</sup> ～ 4km <sup>2</sup> 未満	4km <sup>2</sup> ～ 8km <sup>2</sup> 未満	8km <sup>2</sup> 以上	4km <sup>2</sup> 未満	4km <sup>2</sup> ～ 8km <sup>2</sup> 未満	8km <sup>2</sup> 以上	4km <sup>2</sup> 未満	4km <sup>2</sup> 以上	4km <sup>2</sup> 未満	4km <sup>2</sup> 以上	
投票所数	0	0	0	0	9	0	0	1	1	0	0	11
設置数	0	0	0	0	63	0	0	8	8*	0	0	79

\*都との減数協議により1か所減

(5) 文書図面の違反に対する撤去命令件数

合 計	文書図面制 限143条	ポスター制 限144条	掲示箇所145 条	脱法文書146 条	政治活動用 ポスター
0	0	0	0	0	0

(6) 個人演説会

ア 個人演説会に使用できる施設

法第161条第1項第1号の学校、 公民館及び第2号の公会堂の数			法第161条第1項 第3号の市町村選 管の指定した施設	合計
学校	公民館	公会堂		
10	3	1*	3	17

\* 扶桑会館

イ 個人演説会施設の使用度数

合 計		施 設 使 用 回 数					
		学校及び公民館（法 第161条第1項第1 号）		公会堂（法第161条 第1項第2号）		指定施設（法第161 条第1項第3号）	
公費負担	候補者 負担	公費負担	候補者 負担	公費負担	候補者 負担	公費負担	候補者 負担
2	0	0	0	1	0	1	0

## (7) 選挙公報

主たる配布方法	配 布 部 数	公共施設等に備え付けた補完部数	配布に要した費用 (単価)
福生市シルバー人材センターによる全戸配布	29,495 部 (一般 15,195 部 団地 14,300 部)	320 部	368,343 円 (一般 10.8 円 団地 8.0 円)

## 7 啓発事業

項 目	規 模	実施期間	実 施 内 容
啓発物資の配布	3,500 個	6/8～6/22	環境フェスティバル会場、市役所等市内公共施設でポケットティッシュを配布。 明るい選挙推進委員が、投票日直前の木曜日に、市内所在の JR 駅頭においてポケットティッシュを配布。
広報ふっさ	3/15号・4/1号・5/1号・6/1号・6/15号		東京都議会議員選挙の記事を掲載した。
ホームページの掲載		3/18～6/22	ホームページに東京都議会議員選挙の記事を掲載した。
選挙のお知らせ	29,468 枚	6/1号	選管独自の東京都議会議員選挙啓発広報を作成し全戸配布した。
選挙公報	29,495 枚	6/17～6/20	候補者の政見や経歴を記載した選挙公報を全戸配布した。
のぼり旗の掲出	市内全域	6/8～6/22	市内33箇所(明るい選挙推進委員宅等)及び市役所にのぼり旗を設置し、期日前投票及び投票日の周知を行った。
ボディパネルの掲出	公用車 35 台	5/26～6/22	公用車及び福祉バスにボディパネルを掲出して、投票日の周知を行った。
横断幕・誘導サインの掲出	市役所・福生駅・牛浜駅	5/21～6/22	縦90センチ・横9メートルの横断幕を市役所フェンスに掲出し、縦13センチ・横80センチの誘導サインを各駅の階段に掲出し、投票日の周知を行った。
防災無線放送	市内全域	6/21・6/22	防災無線を利用して、期日前投票及び投票日の周知を行った。
前日・当日啓発	市内全域	6/21・6/22	公用車で市内を回り、投票を呼びかけた。





## 資 料

- 1 東京都議会議員選挙「選挙のお知らせ」
- 2 東京都議会議員選挙選挙公報
- 3 東京都議会議員選挙候補者氏名等掲示
- 4 東京都議会議員選挙投票所入場整理券（選挙のお知らせ）
- 5 東京都議会議員選挙開票所図面
- 6 東京都議会議員選挙啓発ポスター



# 選挙のお知らせ

編集・発行  
福生市選挙管理委員会  
☎042-551-1802(直通)  
令和7年6月1日発行

## 東京都議会議員選挙

投票日

6月22日(日)

投票時間は午前7時～午後8時

●投票日に仕事などで投票に行けない人は、期日前投票をご利用ください。

期間 6月14日(土)～6月21日(土)

場所 市役所第二棟1階 詳しくは2ページをご覧ください。



### 投票所変更のお知らせ

次の投票所について変更になります。  
お間違えのないよう、御注意ください。

- 第2投票所 (変更前) 第四小学校体育館  
(変更後) 第一小学校体育館  
第4投票所 (変更前) 第三小学校体育館  
(変更後) 第三小学校新校舎  
(案内図は4ページを参照)

### ●今回の選挙で

#### 投票できる人は

- ◎日本国民で、年齢満18歳以上の人  
(平成19年6月23日以前に生まれた人)
  - ◎令和7年3月12日までに転入届出をし、福生市内に引き続き居住し、福生市の選挙人名簿に登録されている人
- なお、令和7年3月13日以降に転入届出をされた人は、前住所地での投票になります。

### 市内で転居した人

5月29日までに市内転居の届出をした人は転居後の投票所で、5月30日以降に市内転居の届出をした人は、転居前の投票所で投票してください。

### 最近転入した人

3月13日以降に転入届出をした人は、福生市の選挙人名簿に登録されません。都内前住所地の選挙人名簿に登録があれば、そちらで投票することが可能です。(名簿登録の有無、投票所等については、名簿登録地選管へお問い合わせください。)

なお、投票の際には福生市長の発行する「住民票」等をお持ちください。(選挙用で市役所窓口交付の場合無料) 都外から転入された人は、投票できません。

### 最近転出した人

福生市の選挙人名簿登録者であり、令和7年3月13日以降に都内の他区市町村へ転出した人で、転出先の選挙人名簿に未登録の人は、転出前の投票所(福生市)で投票できます。

この場合、転出先区市町村発行の「住民票」等があるとスムーズに投票できます。(選挙用は無料)

「住民票」等をお持ちいただけるよう、ご協力願います。

# 期日前投票と不在者投票

## 期日前投票

投票できる人

投票日当日、投票所に行けない人

投票期間

6月14日(土) ～ 6月21日(土)

投票場所

福生市役所第二棟1階  
(郵便局側入口付近)

投票時間

午前8時30分～午後8時

投票に必要なもの

入場整理券(ない場合は運転免許証等、本人確認できるものをお持ちください。)



## 不在者投票

次に該当する人は、不在者投票になります。

● 期日前投票当日、満18歳になっていない人

● 病院等に入院中の人

● 出張等で市内にいない人

● 郵便等投票制度を利用されている人

福生市のホームページから必要書類(不在者投票宣誓書兼請求書)のプリントアウトができます。マイナンバーカードをお持ちの方はオンライン請求ができます。

詳しくは4ページへ

## 病院等に入院している人は

投票日当日、病院や老人ホームへの入所が見込まれる場合、そこが「不在者投票指定施設」であれば、その施設内で投票できます。

希望する人は、それぞれの施設の職員に早めにお申し出ください。

### 【福生市内の指定施設】

○ 公立福生病院

○ 目白第二病院

○ 大聖病院

○ 熊川病院

○ 特別養護老人ホームサンシャインビラ

○ 特別養護老人ホーム第2サンシャインビラ

○ 特別養護老人ホームヨコタホーム

○ 介護老人保健施設ユーアイビラ

○ 特別養護老人ホーム福生ことぶき苑

○ そんぽの家福生公園の10施設です。

## 出張等で市内にいない人は

投票日に、仕事などで市外(遠隔地)に滞在の場合、滞在地の選挙管理委員会での不在者投票ができます。この場合、投票用紙等の請求手続きが必要です。

投票用紙等の送付には日数がかかりますので、早めに選挙管理委員会へお問い合わせください。

## 代理・点字投票

手のけがなどにより自ら字が書けない場合は、代理投票ができます。投票所の係員へ申し出てください。

(投票の秘密は厳守します。)

視覚障害の人は点字投票ができます。投票所の係員へ申し出てください。点字用投票用紙と点字器をお渡しします。

## 投票所では

・ 18歳未満の子ども同伴で入場することができません。病气やけがで歩行が困難な人は投票所内は係員が付き添います。

・ 各投票所に車椅子及びコミュニケーションボードを配備していますので、ご利用ください。

・ 投票所内での写真、動画等の撮影・録音は他の有権者の迷惑となりますので、ご遠慮ください。

## 投票の際の投票用紙への記載について

投票用紙には候補者名を記載します。

投票用紙に、二人以上の候補者名を記載すると投票が無効となります。大切な1票です。よく考えて投票しましょう。

また、投票用紙記入補助具の貸出しを行っています。各投票所でお申し出ください。

## 入場整理券

投票のときにお持ちいただく「投票所入場整理券」は、有権者一人ひとりにハガキで郵送します。なお、郵便事情により、同一世帯でも別々の日に配達されることがあります。

「入場整理券」がない場合でも運転免許証や健康保険証等本人確認ができるものがあれば投票できます。

【表1】

障害等の区分	障害等の程度	
身体障害者手帳	両下肢、体幹、移動機能	1級か2級
	心臓、じん臓、呼吸器、ぼうこう、直腸、小腸	1級か3級
	免疫、肝臓	1級～3級
戦傷病者手帳	両下肢、体幹	特別項症～第2項症
	心臓、じん臓、呼吸器、ぼうこう、直腸、小腸、肝臓	特別項症～第3項症
介護保険被保険者証	要介護状態区分	要介護5

身体に障害をお持ちの人、又は「要介護5」の人で、表1に該当する人は、「郵便等による不在者投票」制度が利用できます。対象者は表1をご覧ください。

## 郵便等による不在者投票

【表2】

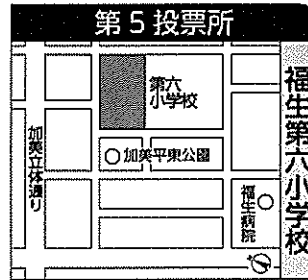
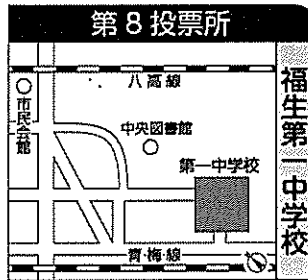
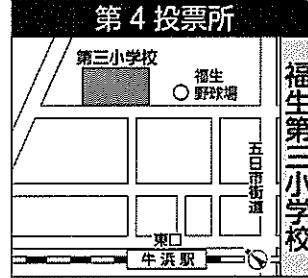
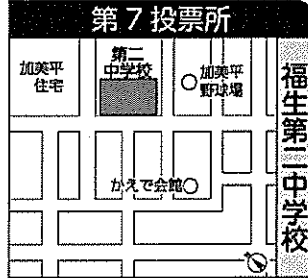
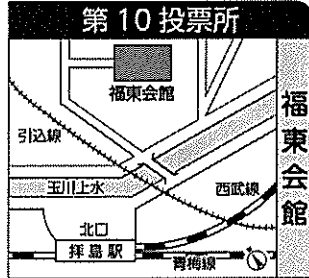
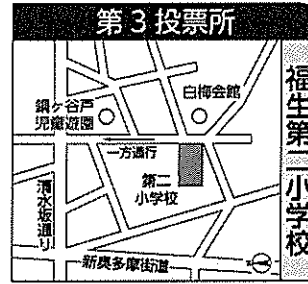
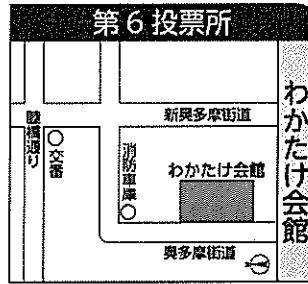
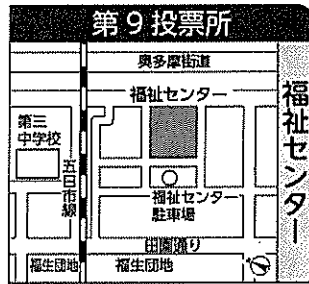
障害等の区分	障害等の程度	
身体障害者手帳	上肢又は視覚	1級
戦傷病者手帳	上肢又は視覚	特別項症～第2項症

## 代理記載が可能です

郵便等投票ができる人のうち、表2に該当し、自ら投票の記載をすることができない人は、あらかじめ選挙管理委員会に届け出た者（選挙権を有する者に限る）に投票に関する記載をさせることができます。

## 重度の障害がある人・要介護の人

『郵便等投票制度』は全て事前の申請が必要です。希望される人は、早めに選挙管理委員会へ申請してください。




**マイナンバーカードで不在者投票の投票用紙等の請求ができます！**

電子証明書（署名用パスワード）を取得済みのマイナンバーカードをお持ちの人は、ぴったりサービスを利用してオンラインで投票用紙等の請求手続きができます。

手続きの際はマイナンバーカードのほか、パソコンとICカードリーダーまたはマイナンバーカードの読み取りに対応したスマートフォンが必要です。

不在者投票については2ページを、投票用紙等のオンライン請求についての詳細は右のQRコードよりご参照ください。ご不明な点はお問い合わせください。



**ホームページでの投開票速報**

福生市役所のホームページでご覧になれます。

ホームページアドレス <https://www.city.fussa.tokyo.jp/>

◎投票率→6月22日(日)正午・午後3時・午後6時・午後8時  
それぞれの時点で集計されたもの

◎開票速報→6月22日(日)午後9時30分以降、順次集計されたもの

●ご注意：集計作業に時間がかかります。また、通信事情により、リアルタイムにはアクセスできない場合があります。あらかじめご了承ください。

**選挙公報**

候補者の政見や経歴を掲載した選挙公報は、6月21日までに各戸に配布する予定です。

※東京都のホームページからご覧になれます。

**投票日に仕事などで投票に行けない人は、期日前投票をご利用ください。**

**期日前投票所：福生市役所第二棟1階**

**期日前投票期間** 6月14日(土)～6月21日(土)  
午前8時30分～午後8時まで

東京都選挙管理委員会

## 西多摩強靱化

- 1 防災核シェルターの建設(平時は集客施設)  
2 中間マージンの廃止。DX化。税金を直接市民生活へ  
3 政治行政の無駄を削り 次世代投資で競争力を強化  
4 豊かな自然と潤った魅力ある地域づくり

[illegible]

昭和44年尾形町生まれ。筑山保育園、尾形第三小中学校、筑山中学校、都立羽村高校、国学院大学経済学部卒業。市議会議員27年。尾形町議会議員1期3年。都立中央高校の立派な50歳。大学では社会科のゼミナールで活動。市役所では都市計画課(下水道、道路、公園、文化、教育)課、都市計画課で精進活動(多摩川、パノラマ)に従事。筑山(土、民、民、民、民)生活環境、環境行政課。南池田ドライブ、釣り、バイクツーリング。

私も応援しています!! 再生の道 代表 **石丸伸二**



再生の道公認  
**奥泉あきひろ**

速く走る スピーディーに西多摩と東京都をつなぎます



- ・自然の恵みを活かした第一次産業の育成。
- ・仕事、子育て、介護を円滑出来る環境がある西多摩に、多くの企業を誘致します。
- ・人と人とを繋ぎ、交え合う、寄り添う地域作りを地道に、美しい場所づくりを慎重に広げます。
- ・障害児、高齢者が住み慣れた地域、自宅で暮らせるように広げます。
- ・広大な地盤に対応出来る、健康、福祉のネットワーク。
- ・災害に強い道路整備、防災に備えた広域。
- ・プライバシーが守られる。

広い香茅畑を飛び回るフットワークは抜群。子育て・介護経験に活く女性自派の政策提言に期待します。清水やこさんにあなたの一票を投じてください。

小北下合子 



都民ファーストの会公認  
**清水やすこ**

● ● ● ●

- 市民団体の活動促進のため、施設など多くの事業主体が関わる事業体制の構築
- 治水対策として治水対策財団の創設  
創設地域を自治体全域に拡大
- 自治体単独が担っているようだが動きが止まる  
● 自治体間の協力関係で財団創設として治水事業を強化
- 防災関係の中小企業向けファンド創設
- 防災工場の事業計画の明確化や人員削減など推進
- 多摩川付センターの拡張と設備導入を推進

- ダイヤモンド(予約式小型バス)  
「ダイヤモンド」の導入を推進  
●多摩都市モノレール  
池袋と羽生間の車両更新。  
更における羽生方面の延伸  
●公立病院の医師不足は  
対応するため都の医師  
紹介システムを活性化  
●フレイルや認知症予防  
の啓蒙車と車の旗

1

- ほぼ全額が  
地元で採れる  
ツアーの費用
- Nishikama PRIDE
- 別荘された「良質な海苔」  
信託コミュニケーション



- 是年子ども服の設置と充実
  - 子育てクラブの質と量の確保
  - 特別児童手帳でのIC T支援員の確保や、こどもホスピスの活動支援
  - チャレンジクラブの設置やスクールソーシャルワーカーの配置強化
  - 中学校生活誌の地域へのスムーズな移行
  - 障害児就学化のため（都立高校受入つり）の天香を支援
- 公式サイト・SNS  
ぜひご覧ください
- 

[illegible]

**田村利光**  
たむらとしみつ

▲東京線の手賃は15兆円で、動物園年間手賃は56億円。都民にすれば羽付市は1年で1

[illegible]

とうりょうは、あなたの請願の紹介議員になります

市町村		会場名	17	18	19	20	21
羽村市	羽村	コミセン	13時				
福生市	扶桑会館					13時	
瑞穂町	スカイホール		13時				
あきる野	中央公民館				13時		
檜原村	福祉センター		18時				
日の出町	グリーンプラザ			18時			
奥多摩町	福祉会館					18時	
羽村市	産業福祉センター						18時

これであなたも番外議員\* ブログ【オンブズ大統領】



立憲井和堂

この選挙公報の選挙区(西多摩選挙区)は、  
福生市、羽村市、あきる野市、瑞穂町、  
日の出町、檜原村、奥多摩町です。

自治方問題と  
おれなかった

タブーに切り込む

## 1 労働組合に入りたくない地方公務員の権利を守る

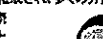
- 1 労働組合に入りたくない地方公務員の権利を守る
- 2 役所内で労働組合事務所を無償利用する特権廃止
- 3 公務員の政治的行為の制限を設ける条例制定

全日本自治団体労働組合(自治労)は、全国の地方公務員が加入する組織で、日本労働組合

議会を(議會)の主要組織です。また、日本自治体の組織は総議会(地方自治)は、全国町村議会連合会(全国町村会)の主要組織です。大抵には、自治体は立憲民主主義を支持する最大の組織、自治体連は日本共産党とのつながりがあります。

戦後、GHQの労働組合形成の方針により、全国的自治体で組織され、多くの労働組織と多数の労働組合の連合でも、連合から国会議員を輩出し続け、議会や首長への政治的影響力を維持し続けていることが、行政を近める道筋になっていると考えられています。

これらの組織が及ぼす政治的影響を排除することで行政サービスを改善し、国政を守る目的で、自治体と自治体連から国政を守る党を創設いたしました。



詳しい問題点や政策、各県調査結果は右記二次元

コートよりホームベースをこぎ出たさい。

梶原 元かじわら げん

いかに低価格をその最大の強みとする



**投票日 6月22日(日)**  
**投票時間 午前7時から午後8時まで**  
(檜原村・奥多摩町は、午前7時から午後6時まで)

仕事やレジャーなどで投票日に行けない方は、期日前投票ができます。

・期日前投票期間

6月14日(土)～6月21日(土) 午前8時30分から午後8時まで

・期日前投票所 お住まいの区・市役所、町・村役場やその出張所など

(期日前投票ができる日時は期日前投票所によって異なります。詳しくは、区市町村選挙管理委員会のお知らせ等でご確認ください。)

この選挙公報の選挙区(西多摩選挙区)は、  
**福生市、羽村市、あきる野市、瑞穂町、  
日の出町、檜原村、奥多摩町**です。



# 東京都議会議員選挙(西多摩選挙区)

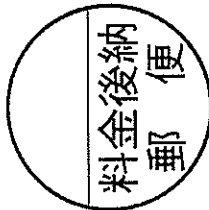
## 候補者氏名等揭示

福生市選挙管理委員会

党 派 名	氏 名
再 生 の 道	奥 泉 あきひろ おく いずみ
自治労と自治労連 から国民を守る党	梶 原 元 かじ わら げん
自 由 民 主 党	田 村 利 光 た むら とし みつ
都民ファーストの会	清 水 やすこ し みず
立 憲 共 和 党	つのだ とつりやう

はがき表面

郵便はがき



選挙

都外転出転送不要

東京都議会議員選挙投票所入場整理券  
(投票日前に都外へ転出された方は投票できません。)

投票日	投票時間
令和7年6月22日	午前7時～午後8時
第 投票区	
名簿番号	氏 名
頁	番

受付番号	名簿照合	投票用紙交付
------	------	--------

【問合せ先】 福生市選挙管理委員会 ☎042-551-1802(直通)

期日前投票の際は青色の部分に記入

はがき裏面

※裏面の記載は絶対に書き換えてください。(書き換えは除く)

投票所案内図
--------

- ◎この整理券は、投票する際に持参してください。  
忘れたり紛失したときは、投票所で本人確認ができるものを提示して再交付を求めてください。この整理券で本人以外が投票すると処罰されます。(公選法第237条)
- ◎投票日前に東京都外に転出された方は投票できません。
- ◎投票日当日に投票する方は下に記入する必要があります。

《 期日前投票のご案内 》

投票日当日、仕事などで投票に行けない方は、期日前投票をご利用ください。

日 時	場 所
6月14日(土)～6月21日(土)	福生市役所 第二棟1階
午前8時30分～午後8時	(郵便局側入口付近)

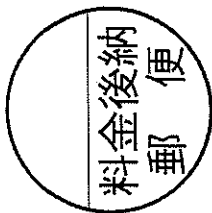
※期日前投票の際は下の宣誓書に記入してお持ちください。(日付は投票する日)

----- 期日前投票宣誓書 請求書 -----

氏 名				
生年月日	大・昭・平	年	月	日
私は令和7年6月22日執行の東京都議会議員選挙の当日、下記のいずれかの事由に該当する見込みです。このことが真実であることを誓い、投票用紙を請求します。				
○仕事・学業等	○旅行・用事等	○病気・出産等		
○他の区市町村に居住	○天災・悪天候等			
※表面の宛先と違う場合は変更後の住所を記入				

宣誓書：公職選挙法施行令第49条の8

郵便はがき



選挙  
都外転出転送不要

東京都議会議員選挙のお知らせ  
(投票日前に都外へ転出された方は投票できません。)

投票日	投票時間
令和 7 年 6 月 22 日	午前 7 時～午後 8 時
第 投票区	
名簿番号	氏 名
頁	番

受付番号	名簿照合	投票用紙交付
------	------	--------

【問合せ先】 福生市選挙管理委員会 ☎042-551-1802(直通)

お知らせ

あなたは福生市から転出されましたが、次のいずれかの方法で投票することが出来ます。

1. 投票日当日、差配(福生市)の投票所で投票する。

2. 福生市で期日前投票をする。

期 間 6月14日(土)～6月21日(土)

時 間 午前8時30分～午後8時

場 所 福生市役所 第二棟1階(郵便局側入口付近)

1、2とも投票の際にはこのはがきと、現住所地の「住民票」等があると確認に伴う時間が省けるためスムーズに投票することが出来ます。(選挙用は無料です。なくても投票できますがお待ちをすることがあります。)

3. 現住所地の選挙管理委員会でする。

下記の「期日前・不在者投票宣誓書兼請求書」に記入し、現住所地の「住民票」等(選挙用は無料です。なくても請求できます。)を同封のうえ、福生市選挙管理委員会宛に郵送してください。折り返し投票用紙等を送付しますので、現住所地の選挙管理委員会へ持参し投票してください。また、マイナンバーカードをお持ちの方はマイナンバーより不在者投票用紙等の請求をすることが出来ます。

※現住所地の選挙管理委員会から入場整理券が届いた場合は、福生市では投票できませんので、現住所地で投票してください。

※投票日前に東京都外へ転出された方は投票できません。

期日前投票・不在者投票宣誓書兼請求書

私は令和 7 年 6 月 22 日執行の東京都議会議員選挙の当日、下記のいずれかの事由に該当する見込みです。以上真実であることを誓い、投票用紙を請求します。

令和 7 年 月 日

氏 名
生年月日 大・昭・平 年 月 日
現住所
※福生市での住所 福生市
連絡先電話番号 ( ) -
○仕事・学業等 ○旅行・用事等 ○病気・出産等
○他の区市町村に居住 ○天災・悪天候等

【送付先】 〒197-8501 東京都福生市本町5番地 福生市選挙管理委員会

17250m<sup>2</sup>方

**投票所配置図**

臨時電話  
立  
入  
席

選挙委員・開票管理役所

庶務

確定計算  
検査・結果  
疑問票

第2計数  
第1計数  
第2点検  
第1点検

分類済種別台  
種別台  
リジエ下集計機  
種別台

★開被★  
★  
★

投票受付台  
報道  
報道  
報道  
警察

↓  
**野トレ**

↑  
**受付**

TEL FAX

●福生市選管所有の開披台を使用(16台)  
机W1800mm×D450mm×H700mm(65台)  
机W1800mm×D450mm×H850mm(25台)

●椅子は福生第七小学校体育館のものを使用  
□養生部分(約680㎡)

# 一票一票、東京はすすむ。

一人ひとりが

思い描いた東京へ。

想いを込めて、

あなたの選挙区の

代表を選ぼう。

東京都議会  
議員選挙

投票日

6/22日

7:00～20:00

期日前投票 | 6/14日～6/21日

GO!  
投票!

詳細は特設ホームページにて





福生市選挙管理委員会

委員長 岩崎 澄雄  
同職務代理者 春日 廣信  
委員 原 紀子  
委員 西 敏彦

事務局

事務局長 山中 一郎  
選挙係長 佐藤 あかね  
主 事 小 川 雄也

令和7年度

選挙の記録

令和7年6月22日執行

東京都議会議員選挙

令和7年11月発行

編集・発行 福生市選挙管理委員会事務局

〒197-8501 福生市本町5番地

電話 042-551-1802

FAX 042-552-8400