

一般質問 (要旨)

市政のここが聞きたい

今定例会では、福生市議会が閉まって以来の二人の議員が一般質問を行い、市政全般にわたり市長にたずねました。質問の要旨の掲載は二回とさせていただきますが三から六回に掲載しましたが、一議員の項目は六ページにすべて掲載させていただきます。詳しくは、二月下旬発行予定の会報を市役所情報コーナー及び図書館でご覧いただけます。福生市のホームページからご覧下さい。

一八年度予算

重点施策は

森田昌巳 議員

質問 日本経済の復活が言われているが、依存財源比率の高い本市は社会福祉、国等の動向に大きく影響される。地方分権も進む中、来年度の重点施策について伺いたい。

市長 重要事項では福生駅前再開発、児童館新庁舎建設、新庁舎建設、新福祉事業は児童・生徒の通学路の安全確保のための、二小正門前歩道設置、一中西側市道の拡幅改良や中央体育館附属等施設を予定。ソフト面では国民保護法に基づく市の役割分担の



▲平成18年度予算編成中 (財政課)

雪が乱舞する 環境整備をさらに

大野 雅 議員

質問 五川上水の兩岸工事やコイの放流で減少したとはいえ、加美上水から宮本橋間には自然雪が乱舞する。雪が六月下旬に

雪を守る対策を関係機関と協議し進められないか。

市長 地帯の方の飲用状況確認や研究等大変ありがたい。歴史的意義として国の史跡に指定された五川上水を良好に保存するため、東京都水道局は管理計画を策定し、保存及び管理に関する意見募集を募集している。また生育場所の確保等環境整備を進めている。



▲川の生息場所 (五川上水宮本橋上流)

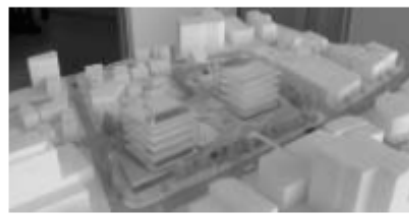
新庁舎建設

近隣住民への説明会は

田村昌巳 議員

質問 建設に伴う騒音対策、騒音、騒音、騒音等近隣住民説明会はどのように開催されるのか。また建設中の仮駐車場と、工事関係車両の出入りによる交通安全対策はどのようなものか伺いたい。

市長 説明会は、一回目は建設準備、日影を中心として二月に開催、次回三月議会で施工業者が決定後、騒音、交通安全、



▲新庁舎の模型

定している。車での来庁は自費をお願いすることにも、臨時として八〇台程度の市営駐車場で対応対策を伺ってほしい。

福生一中西側歩道 七層階切まで延伸を

清水耕作 議員

質問 市道三〇号線・福生二中西側は二、三小市民会館等への道路、四道一六号線から御川、押島方面への抜け道など大変利用者が多い。一四年度に歩道が設置されたが、さらに七層階切まで延長すると歩行者の安全が大きく確保されるが、その後の維持状況はどうか。



▲歩道が延伸される市道の号線 (第一中学校周辺)

新庁舎の総事業費

資金調達方法は

前田正顕 議員

質問 自主財源が大変厳しい中、目玉押しの大きなプロジェクトで大きな資金を要しているが、調達の資金計画の上、さらに当初予算の一〇％は追加工事等のために備えるべきだが、現在新庁舎の新庁舎の建築費、解体費を含めた資金調達方法について伺いたい。



▲建て替えられる現在の庁舎

ホームページで公開しています。

福生市議会の会報や委員会の日程、会議の結果等議会の情報を福生市のホームページからご覧いただけます。福生市のホームページアドレス <http://www.city.fujino.tokyo.jp/>

民間住宅への耐震診断等

青澤健伯 議員

質問 阪神・淡路大震災では死者の八割強が老朽制度は平成一八年度の物例による圧死で、昭和五六年以前建築の耐震化の重要性が指摘され、多くの市町村で耐震診断等の助成を制度化し、国も地方公共団体が利用できる制度を一七年度からスタートさせているが、市の対応策を伺いたい。



▲耐震診断の形成は (中盤地震で倒壊した家屋)

AED(自動体外式除細動器) 公共施設へ設置を

沼澤清子 議員

質問 一般の人でもAED使用が認められ、心臓突然死に救命の道が広がったが、本市のAED